

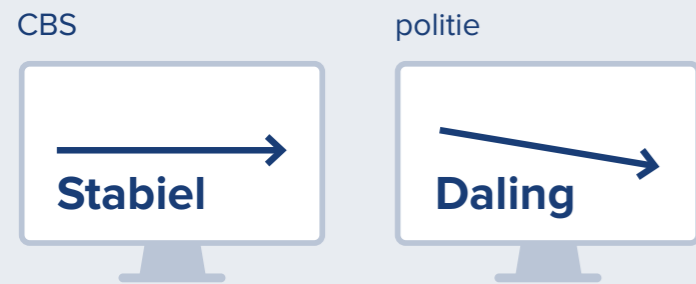
Huiselijk geweld en femicide in Nederland

Wat vertellen de cijfers van 2020 - 2024 ons?

Geweld in huiselijke kring is de meest voorkomende vorm van geweld in Nederland. Huiselijk geweld kent verschillende verschijningsvormen, zoals psychisch, fysiek en seksueel geweld. In extreme gevallen kan het ook een fatale afloop hebben. Het Informatie-Analyseteam (IAT) heeft van september 2024 tot maart 2025 in opdracht van de Nationale Politie en het Ministerie van JenV een data-analyse gedaan naar huiselijk geweld en femicide. Doel is om met de inzichten uit deze analyse de kennispositie te versterken en de aanpak te verbeteren.



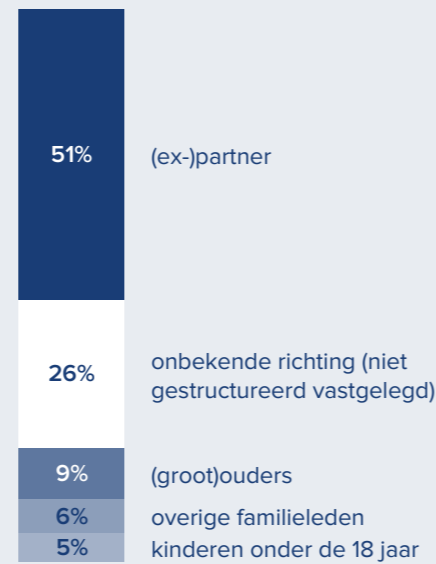
Aantal slachtoffers volgens CBS stabiel, terwijl politiecijfers dalen



Tussen 2020 en 2024 zijn er 354.024 incidenten van huiselijk geweld geregistreerd. Dit zijn bij politie geregistreerde incidenten met een projectcode huiselijk geweld, aangevuld met incidenten met o.a. een Veilig Thuis formulier. Het grootste deel van de huiselijk geweldsincidenten heeft betrekking op ruzies/huiselijke twist (57%), eenvoudige mishandeling (14%) en bedreiging (6%).

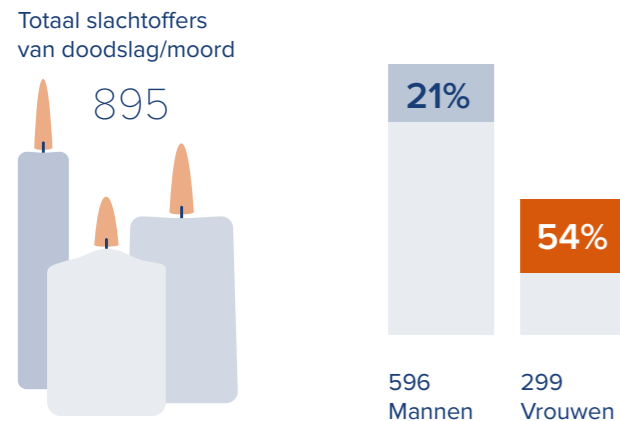
Deze cijfers laten sinds 2020 een daling van 18% zien. Maar uit CBS-onderzoek naar zelfgerapporteerde slachtoffers blijkt dat het aantal slachtoffers sinds 2020 stabiel is gebleven op 9% van de volwassen bevolking.

(Ex-)partnergeweld komt het meeste voor



Incidenten gericht op ouderen (55+), huisvrienden of meerdere type slachtoffers zijn niet opgenomen in de diagram (samen 3%).

Bij vrouwending speelt huiselijk geweld een grotere rol dan bij mannending



Femicide is lastig te kwantificeren. Het verwijst naar de moord op een vrouw vanwege haar gender, waarbij motief en context cruciaal zijn. Dit blijkt vaak pas in het strafproces en niet vanuit de politiedata. Daarom is gekeken naar het totaal aantal vrouwendingen en fataal huiselijk geweld in politieregistraties

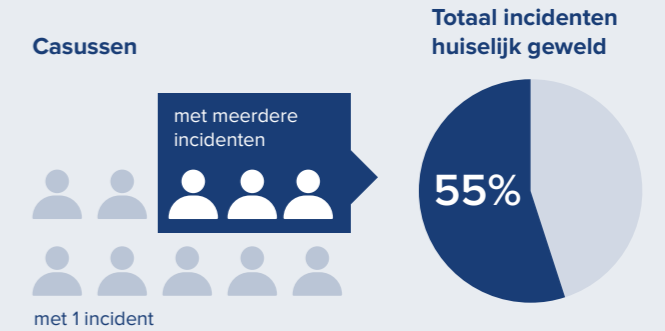


“Juist op het moment van scheiding of verlaten is de kans op (dodelijk) geweld het grootst.” (Römkens, 2023)

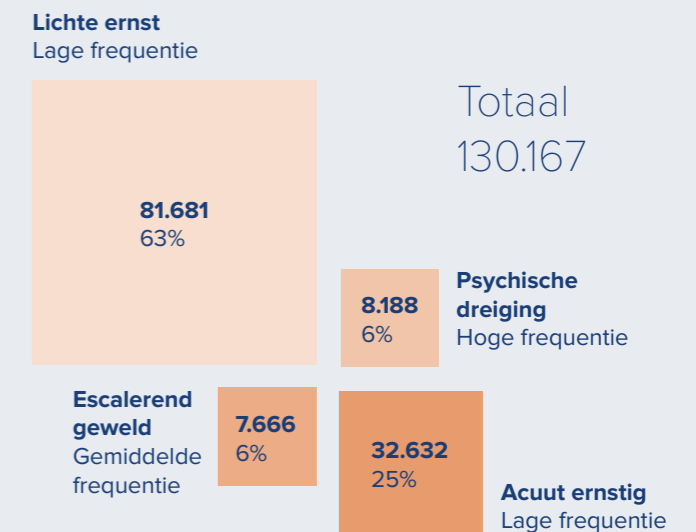
Een analyse van de casussen

Incidenten kunnen deel uitmaken van een patroon van huiselijk geweld en kunnen met elkaar verbonden zijn door dezelfde verdachten en/of slachtoffers. In deze analyse worden deze huiselijk geweldsincidenten gebundeld in casussen. Samen zijn zo'n 130.167 casussen verantwoordelijk voor 207.221 incidenten. Dat is 59% van het totaal aantal incidenten. In deze data zijn alleen casussen opgenomen die we maximaal 2 jaar konden volgen.

Een kleine groep casussen (29%) is verantwoordelijk voor het grootste deel (55%) van alle incidenten.



De categorie huiselijk geweld is zeer divers. Op basis van de frequentie en ernst van incidenten kunnen grofweg vier typen casussen worden onderscheiden.



Bij driekwart van de fatale casussen waren in de twee jaar voorafgaand aan het fatale incident geen eerdere huiselijk geweldsincidenten bekend in de politieregistraties.



Welke ontwikkelingen zien we in beleid, politiek en wetgeving?

Organisaties vanuit de domeinen onderwijs, zorg, veiligheid en straf werken samen aan de aanpak van huiselijk geweld. De wet Meldcode en de Wet Tijdelijk Huisverbod zijn belangrijke wetten in het kader van de aanpak. Conform de WMO en de Jeugdwet ligt sinds 2015 de verantwoordelijkheid voor de aanpak huiselijk geweld en kindermishandeling voornamelijk bij gemeenten. We zien extra politieke aandacht naar aanleiding van fatale incidenten:



In Europees verband zijn sinds het Verdrag van Istanbul (2011) belangrijke stappen gezet in de erkenning, bestrijding en strafbaarstelling van geweld tegen vrouwen en huiselijk geweld. In 2024 is de EU-richtlijn hierover in werking getreden, lidstaten hebben tot 2027 om deze richtlijn te implementeren in nationale wetgeving.

Bij ruim een kwart van de huiselijk geweldincidenten is geen activiteit vastgelegd die duidt op een interventie.

De politie heeft een uitgebreide set aan interventiemogelijkheden om in te zetten bij huiselijk geweld. Toch werd bij ruim een kwart van de incidenten geen activiteit vastgelegd die duidt op een (mogelijke) interventie.

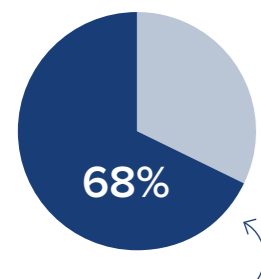
Er lijkt geen duidelijke samenhang te zijn in de manier waarop incidenten worden opgevolgd naarmate een casus van huiselijk geweld zich voordert.

De verdeling van incidenten naar toegepaste activiteiten:



Breder patroon van crimineel gedrag bij meeste verdachten van huiselijk geweld

Ruime meerderheid is ook verdacht geweest van andere incidenten.



Deze groep vertoont geen afwijkend patroon ten opzichte van gemiddelde verdachte in dezelfde periode.

Verdachten hebben twee keer zo vaak een gevarenclassificatie als de gemiddelde verdachte.



Een gevarenclassificatie biedt inzicht in de potentiële risico's die iemand vormt, zodat een agent hier bij een nieuwe benadering rekening mee kan houden.

20% van de registraties leidt tot een doorverwijzing naar het OM.



Totaal registratienummers: 348.337
Unieke verdachten: 55.021

Veel incidenten worden niet doorverwezen, o.a. doordat de rol van de betrokken personen niet altijd duidelijk is. Maar ook door het ontbreken van strafbare feiten of strafrechtelijke handvatten.

Instructie werkwijze politie

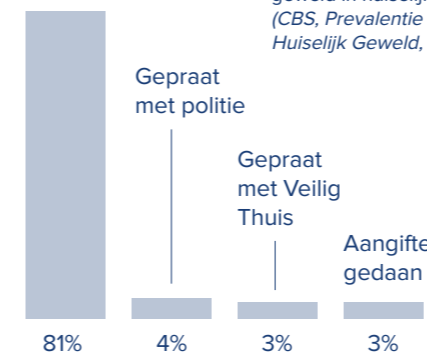
Melding bij centrale, bureau of agent.

- Centralist handelt naar werkinstructie van incidentsoort.
- Historie check door: agent ter plaatse, HOvJ, en ondersteunende professional.
- Webapp wordt gecheckt (meldkamer / ter plaatse).
- De situatie ter plaatse wordt bevroren.
- Bij stabiele situatie vervolghandeling: checklist raadplegen, tijdelijk huisverbod etc.
- Altijd contact met Veilig Thuis.

Slachtoffers praten minder met instanties

Met iemand gepraat

Dit voorbeeld heeft betrekking op psychisch geweld in huiselijke kring. (CBS, Prevalentie Monitor Huiselijk Geweld, 2024)



Kanttekeningen bij de analyse

Politicijfers versus CBS-onderzoek
Dit onderzoek biedt geen volledig overzicht van huiselijk geweld in Nederland. De analyse richt zich op huiselijk geweld vanuit het perspectief van de politie: CBS onderzoek geeft een breder beeld door onderzoek onder een afspiegeling van de samenleving.

Bundeling van incidenten
We hebben incidenten in de politiesystemen gebundeld om onderliggende patronen zichtbaar te maken. Hierbij waren we afhankelijk van de kwaliteit en beschikbaarheid van de data. Dit blijft een benadering.

Casussen
Per casus wordt maximaal twee jaar teruggekeken, waardoor langdurige patronen buiten beeld blijven.

Registratie-effecten
De onderzoekskwaliteit wordt bepaald door de compleetheit en nauwkeurigheid van de informatie die in BVH wordt vastgelegd. Het werkelijke aantal incidenten is hierdoor mogelijk onderschat. Ook de geweldsrichting blijft vaak onduidelijk door het ontbreken van systematische vastlegging.

Verdachten en slachtoffers
De rollen 'verdachte' of 'slachtoffer' worden alleen vastgelegd wanneer deze duidelijk zijn, wat vaker bij zwaardere incidenten gebeurt. Hierdoor zijn zwaardere incidenten oververtegenwoordigd bij de kenmerken.

Metingen slachtoffers moord/doodslag
De aantallen voor moord/doodslag zijn hoger dan in CBS-cijfers omdat deze analyse verdachten telt, terwijl CBS veroordeelden meetelt.

Kenmerken slachtoffers en verdachten

De onderzochte groepen slachtoffers en verdachten onderscheiden zich in veel kenmerken van de gemiddelde bevolking en van elkaar. De volgende patronen komen bij alle typen huiselijk geweld in meer of mindere mate naar voren.



Specifieke gezinssituaties

Ouders/partners die uit elkaar gaan, een eenoudergezin, het hebben (gehad) van een tienerouder of een gezinslid met licht verstandelijke beperking of in speciaal onderwijs.



Eerder contact met justitie

Zowel verdachten als slachtoffers zijn vaker eerder in aanraking geweest met justitie en staan vaker geregistreerd als slachtoffer van onder meer mishandeling of stalking/bedreiging.



Slechtere financiële situatie

Minder goede financiële situatie, zowel persoonlijk, in het huishouden als in de buurt. Met name vaker schulden.



Eerdere hulpverlening

Vaker al hulp ontvangen in het kader van jeugdhulp- en bescherming, ggz en slachtofferhulp.