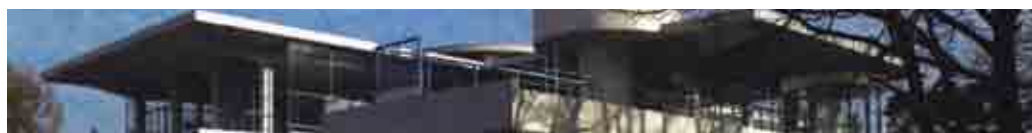
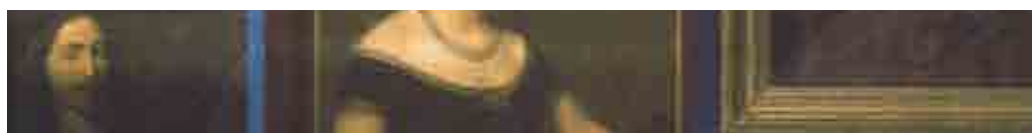




Erfgoedinspectie
Ministerie van Onderwijs, Cultuur en
Wetenschap

Verslag van het toezicht in 2011



Jaarverslag Erfgoedinspectie

Verslag van het toezicht in 2011

April 2012

Wat is de Erfgoedinspectie

De Erfgoedinspectie houdt op systematische wijze toezicht op het Nederlandse erfgoedstelsel en op de informatiehuishouding bij de Rijksoverheid. Bovendien draagt de inspectie in het kader van internationale afspraken bij aan het toezicht op het Europese en mondiale erfgoed.

De Erfgoedinspectie ziet in opdracht van de verantwoordelijke bewindspersoon toe op:

- het behoud en beheer van de rijkscollectie, de nationaal beschermde cultuurvoorwerpen en verzamelingen
- de archeologische monumenten, opgravingen en vondsten
- op de gebouwde rijksmonumenten en door het Rijk beschermde stads- en dorpsgezichten
- de archiefvorming en het archiefbeheer van de centrale overheid (onder meer ministeries, Hoge Colleges van Staat, zelfstandige bestuursorganen en rechterlijke instanties).

Ten slotte adviseert de Erfgoedinspectie de bewindspersoon over de kwaliteit en de effectiviteit van wet- en regelgeving op deze terreinen.

De Erfgoedinspectie draagt met haar toezicht bij aan de kwaliteit van het behoud en het beheer van het nationale erfgoed. Aan de hand van risicoanalyses en signalen vanuit de politiek, het beleid, het erfgoedveld en de samenleving stelt de inspectie zwakke plekken in het beheer van het erfgoed vast en agendeert deze.

Als onderdeel van de keten beleid-uitvoering-toezicht levert de Erfgoedinspectie input voor beleid en uitvoering en wijst ze op mogelijke lacunes in de aandacht voor het nationale erfgoed.

Leeswijzer

Naast Erfgoedinspectie brede ontwikkelingen (1) wordt verslag gedaan per toezichtsveld te weten archeologie (2), monumenten (3), archieven (4) en collecties (5 + 6). Incidentmeldingen en informatie-vragen worden in hoofdstuk 7 toegelicht. Afkortingen en een overzicht van publicaties staan vermeld in de bijlage.

Daar waar wordt geschreven 'ministerie van OCW' wordt bedoeld de beleidsafdeling Directie Cultureel Erfgoed. Onder de uitvoeringsdiensten wordt verstaan het Nationaal Archief en de Rijksdienst voor het Cultureel Erfgoed.

Als redactioneel uitgangspunt zijn de onderwerpen die hebben geleid tot een rapport uitvoeriger beschreven inclusief conclusies. Daar waar onderzoeken nog gaande zijn, is volstaan met een korte beschrijving.



Sint Catharijnekerk in Brielle (bron Erfgoedinspectie)

Inhoudsopgave

Voorwoord	5
Toezichtbeleid	7
1 Erfgoedinspectie-brede onderzoeken en ontwikkelingen	9
2 Archeologische monumenten, opgravingen en vondsten	13
3 Rijksmonumenten en beschermde stads- en dorpsgezichten	17
4 Archieven en de informatiehuishouding van de centrale overheid	21
5 Rijkscollectie	25
6 Beschermde cultuurgooederen	29
7 Incidentmeldingen en informatievragen	33
Bijlagen: publicaties, rapporten 2011 en afkortingen	37



Voorwoord

Voor u ligt het jaarverslag van de Erfgoedinspectie 2011. Een jaar waarin wij mooie resultaten hebben geboekt. Erfgoed moet worden onderhouden, gekoesterd en beschermd, zo schreef ik vorig jaar in het voorwoord. Aan het behoud van het erfgoed van Nederland levert het toezicht van de Erfgoedinspectie een belangrijke bijdrage. Wij doen dit met een aantal middelen waarmee we preventief, stimulerend en handhavend in de vier toezichtvelden optreden.

De laatste jaren heeft de Erfgoedinspectie veel energie gestoken in de vernieuwing van haar werkwijze. Naast externe ontwikkelingen lag hieraan de eigen wens ten grondslag tot verbetering van het toezichtsinstrumentarium te komen. Ik noem in dit verband het risicogestuurde toezicht, de gevarieerde samenwerking met andere inspecties en het monitoren van onder toezicht staande organisaties. In 2011 begon ook het werk aan het opstellen van een brede toezichtsvisie. Vanuit deze visie formuleren we onze ambities voor de periode tot 2015.

Niet minder belangrijk was dat we in 2011 ons toezicht op een volledige risicoanalyse konden baseren. De eerste rapporten op basis van deze risicoanalyse kwamen in 2011 gereed. Ze sorteerden effect bij de geïnspecteerden en leidden tot bijstellingen van beleid. Zo nam de staatssecretaris van cultuur Zijlstra alle aanbevelingen in het rapport *Verantwoord moderniseren* over. Ook het rapport *Kwaliteit een zorg* over kwaliteitszorg en zelfregulering in de Nederlandse archeologie leidde tot beleidsaanpassingen.

Vol vertrouwen blijven wij ons inzetten voor aandacht van ons erfgoed. Samen met u.

Barbara Siregar
Directeur Erfgoedinspectie



Ondertekening samenwerkingsovereenkomst (bron Inspectieraad)

Toezichtbeleid

Inspectieraad

Met het ondertekenen van een vernieuwd vierjarige samenwerkingsovereenkomst door de Inspectieraad op 6 september 2011, bevestigt de Erfgoedinspectie het belang om samen te werken. De Inspectieraad is het samenwerkingsverband van twaalf rijksinspectiediensten die werken aan het vernieuwen van het toezicht vanuit het Rijk.

Effecten van toezicht meten

Dit jaar is benut om een onderzoek te doen naar de mogelijkheden van het meten van de effecten van het eigen toezicht. Effectmeting kan worden gebruikt om te toetsen of de middelen die de Erfgoedinspectie inzet goed gekozen zijn en passen bij het probleem dat moet worden aangepakt. Bovendien wordt het gebruikt om de resultaten van het inspectiewerk beter zichtbaar te maken. Voor effectmeting is het wel noodzakelijk dat de doelen van een interventie scherp zijn omschreven en de werkzaamheden zo worden uitgevoerd dat het effect daar logisch op aansluit. De werkprocessen zijn op enkele punten aangepast. In 2012 zal daadwerkelijk de stap naar effectmeting gemaakt worden.

Beleidsadvisering

Als onderdeel van de keten beleid-uitvoering-toezicht levert de Erfgoedinspectie input voor beleid en uitvoering. De contacten met het ministerie van OCW/Directie Cultureel Erfgoed en de uitvoerende diensten, het Nationaal Archief en de Rijksdienst voor het Cultureel Erfgoed, zijn verder aangehaald. De Erfgoedinspectie is betrokken geweest bij de modernisering van de monumentenzorg en bij de evaluatie van de Wet archeologische monumentenzorg. Wat de overheidsarchieven betreft, is het ministerie van Binnenlandse Zaken en Koninkrijksrelaties geadviseerd over de

implementatie van een kwaliteitssysteem voor de informatiehuishouding bij de ministeries. Bij de wijzigingen van de archiefwetgeving is de uitvoerbaarheid van de voorstellen getoetst.

Veranderende rol van het toezicht

De Wet revitalisering generiek toezicht heeft gevolgen voor het toezicht door de Erfgoedinspectie. Deze wet plaatst nadrukkelijk het horizontale toezicht voorop en gaat verder uit van een terughoudend en sober interbestuurlijk toezicht.

Concreet samenwerken

Dat de samenwerking met andere rijksinspecties vruchten afwerpt, wordt steeds concreter. De voormalige VROM-Inspectie benadrukte op ons verzoek bij bezoeken aan gemeenten het belang van cultuurhistorisch onderzoek. Met de Inspectie voor de Gezondheidszorg wordt intensief samengewerkt in het kader van de tweejaarlijkse Erfgoedinspectie monitor. Daarnaast loopt de samenwerking door met het Korps landelijke politiediensten/politie, de Douane, de Nederlandse Voedsel- en Warenautoriteit en andere rijksdiensten.

Toezicht ondersteunt door e-Inspecties

Van de Inspectie Jeugdzorg namen we een door haar ontwikkeld basis registratiesysteem (BRS) over, dat in 2012 operationeel wordt. In BRS wordt alle relevantie informatie over de geïnspecteerden samengebracht. Dit systeem wordt dankzij het programma e-Inspecties van de Inspectieraad mogelijk gemaakt.



Opgraving stad Utrecht (bron Erfgoedinspectie)

1

Erfgoedinspectie- brede onderzoeken en ontwikkelingen

Op basis van de risicoanalyse voor 2011 is een aantal Erfgoedinspectie-brede onderzoeken uitgevoerd. In het kader van e-Inspecties is er samengewerkt met diverse rijksinspecties.

Archeologische voorwerpen en archiefstukken kwetsbaar voor illegale handel

Archeologische voorwerpen en archiefstukken zijn kwetsbaar voor onrechtmatige handelingen die ertoe kunnen leiden dat zij ongemerkt over de grens verdwijnen. Gevaren voor archeologische voorwerpen zijn onder meer illegale opgravingen, metaaldetectie en onderwaterarcheologie.

Diefstal is een risico voor archiefstukken, ook al omdat het soms lang duurt voordat een diefstal aan het licht komt. Deze eerste conclusies zijn getrokken uit het onderzoek dat de Erfgoedinspectie deed naar archeologische voorwerpen en archiefstukken om de belangrijkste kwetsbaarheden in kaart te brengen tegen de achtergrond van de Uitvoeringswet UNESCO-verdrag 1970 (2009). De resultaten van het onderzoek zijn inmiddels afgestemd met het Nationaal Archief en de Rijksdienst voor het Cultureel Erfgoed. Vervolgacties vinden plaats in 2012.

Afstemming tussen inspectie en uitvoerende diensten

Het onderzoek naar de rollen en taken van de uitvoerende diensten van het ministerie van OCW, het Nationaal Archief en de Rijksdienst voor het Cultureel Erfgoed, concentreert zich op een zo effectief mogelijke samenwerking tussen deze diensten en de Erfgoedinspectie. In het kader van het onderzoek zijn de raakvlakken met deze diensten nader in kaart gebracht. In 2012 wordt de taakverdeling bekrachtigd.



Onderzoek naar wateroverlast bij erfgoed verbreed

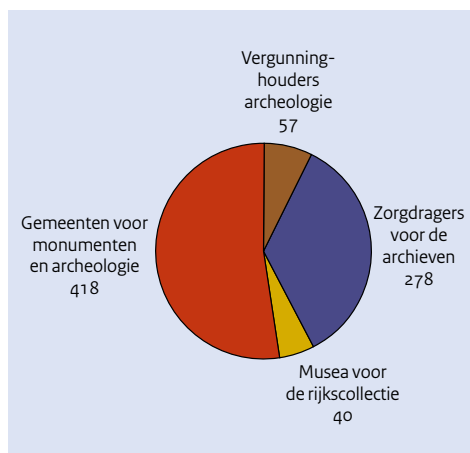
Het thema 'Wateroverlast en fysieke veiligheid bij cultureel erfgoed' is ondergebracht bij de Rijksdienst voor het Cultureel Erfgoed. De Rijksdienst onderzoekt het thema wateroverlast in het kader van het programma Veilig Erfgoed voor 2012-2014. De Erfgoedinspectie brengt haar expertise in bij dit programma. Meer aandacht voor dit thema is van belang bij inspecties bij musea en archieven, maar ook omdat het invloed heeft op de manier van bescherming en behoud van erfgoed. Het thema strekt zich uit van de meer dagelijkse zaken als verouderde leidingsystemen en veiligheidsplannen in musea en archieven, tot de mogelijke gevolgen van bijvoorbeeld de stijgende zeespiegel, extreme weersomstandigheden en overvloedige regenval.

Nieuwe monitor van start

Eind oktober is de monitor 2011-2012 van start gegaan met het digitaal verzenden van de vragenlijsten aan 793 organisaties die onder het toezicht vallen. Net als met de monitor 2009-2010 zijn de organisaties opnieuw bevroegd over hun taakuitvoering, waarmee een indicatie wordt verkregen van het nalevingsniveau van geldende wet- en regelgeving. Dit jaar zijn voor het eerst bedrijven, gemeenten en universiteiten met een archeologische vergunning benaderd. Om dubbele uitvraging bij gemeenten te voorkomen heeft de Rijksdienst voor het Cultureel Erfgoed een aantal vragen toegevoegd. De uitkomsten worden ter beschikking gesteld voor de *Erfgoedbalans* van de Rijksdienst. De monitorresultaten van de Erfgoedinspectie worden in de loop van 2012 gepubliceerd. Als onderdeel van het programma e-Inspecties van de Inspectieraad wordt de

monitor breder toepasbaar gemaakt. Het doel hiervan is dat de monitor ook door andere rijksinspecties gebruikt kan worden. Dit past in het kabinetsbeleid van een Compacte Rijksdienst waarin het delen van voorzieningen door inspecties een van de manieren is de overheid kleiner en efficiënter te maken.

Tabel 1: 793 organisaties benaderd voor de monitor Erfgoedinspectie 2011-2012





Opraving Middenbeemster (bron Erfgoedinspectie)

2

Archeologische monumenten, opgravingen en vondsten

De Erfgoedinspectie houdt toezicht op de naleving van de Monumentenwet 1988 bij archeologische opgravingen, en bij de omgang met vondsten en wettelijk beschermde archeologische monumenten, zoals grafheuvels en hunebedden. In haar toezicht sluit de Erfgoedinspectie aan op de uitvoering van de kwaliteitssystematiek van de beroepsgroep.

Ontwikkelingen

Sinds de wijziging van de Monumentenwet 1988 in 2007 is de archeologie vast verankerd in de ruimtelijke planning van ons land. Deze wijziging, via de Wet op de archeologische monumentenzorg, is door een extern bureau geëvalueerd in opdracht van het ministerie van OCW/Directie Cultureel Erfgoed. De privatisering van de archeologie is geslaagd en het belangrijkste doel, behoud in situ, wordt in belangrijke mate gerealiseerd. Wel moet de kwaliteitszorg rond de uitvoering van archeologische werkzaamheden nog worden versterkt.

De Erfgoedinspectie pleit daarom voor een verdergaande zelfregulering in de vorm van certificatie van uitvoerders. Een alternatieve oplossing zou een versterking van het toezicht zijn.

De daling in de archeologiemarkt die in 2010 werd waargenomen heeft zich slechts gedeeltelijk doorgezet. Nadat in 2010 het aantal opgravingen duidelijk afnam, neemt in 2011 het aantal verkennende onderzoeken (booronderzoeken, proefsleufonderzoeken) af. Het aantal opgravingen is in 2011 weer wat toegenomen (zie tabel 2). Daarbij valt echter op, dat vooral het aantal kortlopende projecten toeneemt en bovendien dat een steeds groter aantal begeleidingen wordt uitgevoerd (zie tabel 2 en 3). Dit lijkt er op te duiden, dat de financiering van het archeologische onderzoek onder druk staat. De verdeling van de markt over de verschillende uitvoerders is vrijwel onveranderd gebleven (zie grafiek 1).

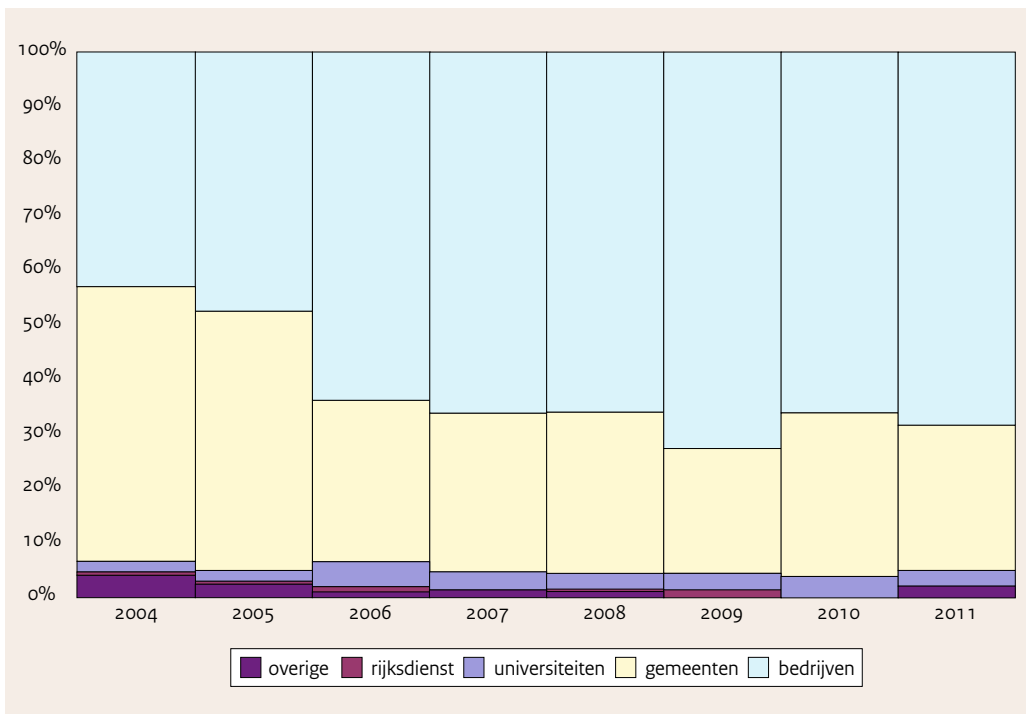
Tabel 2: Aantal uitgevoerde onderzoeken per soort onderzoek (bron Archis 2. Stand 1 januari 2012)

	2004	2005	2006	2007	2008	2009	2010	2011
booronderzoek	-	-	2231	2333	2556	2261	2318	2100
begeleiding	177	242	214	246	249	279	296	353
proefsleuven	232	323	410	420	500	503	540	481
opgravingen	194	193	187	194	204	200	148	179

Tabel 3: Duur van de opgravingen (bron Archis 2. Stand 1 januari 2012)

	2004	2005	2006	2007	2008	2009	2010	2011
1 - 5 dagen	54	58	63	60	58	59	38	59
6 - 10 dagen	23	23	29	38	43	37	30	29
11 - 30 dagen	41	69	55	57	71	63	47	52
> 30 dagen	38	39	34	37	29	40	31	37
onbekend	38	4	6	2	3	1	2	2
totaal	194	193	187	194	204	200	148	179

Grafiek 1: Marktaandeel in % van de verschillende soorten uitvoerders bij opgravingen (bron Archis 2. Stand 1 januari 2012)



Inzet voldoende gekwalificeerd personeel

Bij zes opgravingen (3,4% van het totale aantal opgravingen) en zeven proefsleufonderzoeken (1,5% van het totale aantal proefsleufonderzoeken) is geïnspecteerd of de medewerkers die door de vergunninghouder werden ingezet voldoende gekwalificeerd waren voor het uitvoeren van de voorbehouden handelingen. Ook is gekeken naar de mate van kwaliteitsborging, en naar de omgang met het programma van eisen, strategische aspecten en de kennis en vaardigheid van de leidinggevende. Vijf projecten scoorden op alle geïnspecteerde onderdelen positief. Bij vijf vergunninghouders zijn (soms geringe) tekortkomingen in de kwaliteitsborging geconstateerd. Twee projecten scoorden zowel inhoudelijk als qua kwaliteitsborging onvoldoende. In een geval had de vergunninghouder de vergunningvoorschriften overtreden door een junior archeoloog in te zetten als leidinggevende. Deze vergunninghouder is voor een periode van drie maanden onder verscherpt toezicht gesteld. In deze periode waren de inspectiebevindingen positief, zodat er geen enkele reden was om het verscherpte toezicht voort te zetten.

Opgravingsrapporten binnen de gestelde termijn

De Rijksdienst voor het Cultureel Erfgoed heeft een notitie uitgebracht over het *Beleid uitstel rapportagetermijn opgravingen (mei 2011)*. Hiermee is invulling gegeven aan een van de aanbevelingen die de Erfgoedinspectie in 2010 heeft gedaan om de problemen rond de beschikbaarheid van standaardrapporten op te lossen. Zie *Zoek. Een speurtocht naar de rapporten van opgravingen 2003-2006 (juni 2010)* van de Erfgoedinspectie. Ook boekte de Rijksdienst verder voortgang met het toegankelijk maken van rapporten in Archis en is het controlesysteem om de rapportagetermijnen te bewaken verbeterd. De verdere ontwikkelingen rond de opgravingsrapporten blijven voor de Erfgoedinspectie een punt van aandacht.

Kwaliteit een zorg?

In het rapport *Kwaliteit een zorg? Kwaliteitszorg en zelfregulering in de Nederlandse archeologie. Opgravingen en proefsleuvenprojecten 2008-2010 (juli 2011)* werden de bevindingen van de in 2008, 2009 en 2010 uitgevoerde inspecties gepresenteerd. Er zijn opgravingen en proefsleuvenprojecten geïnspecteerd op de naleving van vergunningvoorschriften, de implementatie van kwaliteitszorg en de inhoudelijke kwaliteit van het veldwerk.

In dit rapport is vastgesteld dat de kwaliteit van de geïnspecteerde opgravingen en proefsleuvenonderzoeken vooral afhankelijk is van de inzet van individuele medewerkers. Systematische kwaliteitsborging bij archeologische organisaties is nog beperkt. Hoewel de archeologische sector goede aanzetten gegeven heeft om tot een zelfregulerend kwaliteitszorgsysteem te komen, zijn verdergaande stappen nodig om tot een volwassen kwaliteitszorgsysteem te komen. De uitkomsten van het rapport zijn gebruikt bij de evaluatie van de Wet op de archeologische monumentenzorg en spelen een rol in de beleidsreactie van de staatssecretaris van cultuur. De komende periode zullen de inspecties op dit thema gericht blijven.

Wijzigen van beschermde archeologische monumenten

Er is gewerkt aan een rapport over de inspecties van 153 van de 1789 beschermde archeologische monumenten in de voorafgaande periode. Deze rapportage wordt begin 2012 afgerond.



Houten schuur Schouwen-Duiveland (bron Erfgoedinspectie)

3

Rijksmonumenten en beschermde stads- en dorpsgezichten

De Erfgoedinspectie houdt toezicht op de naleving van de Monumentenwet 1988 en aanverwante regelgeving. Daartoe inspecteert de Erfgoedinspectie de vergunningverlening en het ruimtelijk beleid voor rijksmonumenten en rijksbeschermde stads- en dorpsgezichten. Daarnaast doet de Erfgoedinspectie thematische onderzoeken naar knelpunten in het stelsel van monumentenzorg.

Ontwikkelingen

De Erfgoedinspectie constateert bij voortduring dat het effect van de inspecties bij gemeenten groot is. Alle geïnspecteerde gemeenten geven aan dat concrete acties in gang worden gezet om de monumentenzorg ter plaatse te verbeteren, als gevolg van de bevindingen en aanbevelingen uit de inspectierapporten. Wel bestaat er een toenemende druk op de gemeentelijke budgetten voor monumentenzorg als gevolg van taakstellingen. Het toezicht op gemeenten door de Erfgoedinspectie komt te vervallen, door de invoering van de Wet revitalisering generiek toezicht die in 2011 door de Tweede Kamer is aangenomen en die naar verwachting in 2012 van kracht zal worden. De wet heeft gevolgen voor het interbestuurlijk toezicht op de monumentenzorg, doordat zij het toezicht op gemeenten neerlegt bij de provincies. In overleg met het ministerie van OCW/Directie Cultureel Erfgoed wordt nader bepaald hoe de Erfgoedinspectie de staatssecretaris van cultuur en de Tweede Kamer kan blijven informeren over het stelsel van de monumentenzorg.

Door de invoering van de Wet algemene bepaling omgevingsrecht per 1 oktober 2010 hebben gemeenten in 2011 ervaring opgedaan met het nieuwe stelsel van vergunningverlening. Dit kan aanleiding zijn om in de nabije toekomst een thematisch onderzoek te verrichten.

Gemeenten gaan zorgvuldig om met erfgoed

De cultuurhistorische waarden van de beschermde rijksmonumenten en stads- en dorpsgezichten worden redelijk zorgvuldig behouden bij de

vier gemeenten die in 2011 werden geïnspecteerd. Het gaat om Schoonhoven, Brielle, Maasgouw en Vaals. Bij de inspectie in Schoonhoven was een van de aanbevelingen om bij elke ingreep af te wegen of bouw- of cultuurhistorisch onderzoek nodig is. De gemeente nam in de beleidsreactie deze aanbeveling over. In Brielle was de conclusie dat er voldoende onderzoek is verricht op cultuurhistorisch gebied, maar onvoldoende bij ontwikkelingen die afwijken van het bestemmingsplan. De aanbeveling om bij deze ontwikkelingen om cultuurhistorisch onderzoek te vragen werd eveneens overgenomen door de betreffende gemeente. De inspectierapporten van Maasgouw en Vaals zijn begin 2012 afgerond. Daarnaast is het rapport gereedgekomen over de inspectie in de gemeente Groningen die in het jaar daarvoor plaatsgevonden heeft.

In de zomer zijn voor het eerst korte inspecties uitgevoerd bij de gemeenten die de Erfgoedmonitor 2009-2010 niet hadden ingevuld (21%). Het blijkt dat de niet-respondenten niet zozeer gemeenten zijn waar veel mis is. Het niet meedoen aan de monitor was eerder gelegen in tijdgebrek of gebrek aan inzicht in het belang ervan.

Bij tien eerder geïnspecteerde gemeenten zijn er zogenoemde nazorginspecties uitgevoerd. Gekeken wordt bij deze nazorginspecties hoe ver de gemeente is met het geven van een invulling aan de aanbevelingen voor verbeteringen. Op deze wijze wordt nagestreefd de effecten van het toezicht te vergroten. Briefrapporten over deze nazorginspecties zijn terug te vinden op www.erfgoedinspectie.nl

Verantwoord moderniseren. Bouw- en cultuurhistorisch onderzoek in gemeenten

Gemeenten vragen bij een vergunningsaanvraag nog niet vaak om bouwhistorisch onderzoek. Ook cultuurhistorisch onderzoek wordt nog weinig uitgevoerd. Een gemeente kan cultuurhistorisch onderzoek bijvoorbeeld gebruiken bij de afweging om mee te werken aan afwijking van het bestemmingsplan. Tevens blijkt dat bouw- en cultuurhistorisch onderzoek nauwelijks is verankerd in gemeentelijk beleid. Redenen hiervoor zijn onvoldoende bekendheid met wat een dergelijk onderzoek behelst en onbekendheid met de door het Rijk opgestelde *Richtlijnen voor bouwhistorisch onderzoek*. Dit zijn de belangrijkste conclusies uit het onderzoek *Verantwoord moderniseren. Bouw- en cultuurhistorisch onderzoek in gemeenten*.

Bouwhistorisch onderzoek draagt bij aan de kwaliteit van restauraties doordat de aanwezige bouwhistorische waarden vooraf worden geïnventariseerd en gedocumenteerd. Deze waarden kunnen daarmee bewaard blijven en niet on(op)gemerkt verdwijnen. Regelmatig vragen gemeenten om grootschalig bouwhistorisch onderzoek terwijl een beperkt onderzoek voldoende was, gezien de omvang van de ingreep. Dit brengt onnodig kosten met zich mee en is slecht voor het draagvlak voor dergelijk onderzoek.

Door aanpassing van het Besluit ruimtelijke ordening tengevolge van de modernisering van de monumentenzorg zijn gemeenten per 1 januari 2012 verplicht in het bestemmingsplan aan te geven hoe ze rekening houden met cultuurhistorische waarden. Hiervoor is cultuurhistorisch onderzoek onontbeerlijk.

Bij de aanbieding van het rapport aan de Eerste en Tweede Kamer, heeft de staatssecretaris van cultuur gemeld de conclusies van het onderzoek over te nemen (juli 2011). Over drie jaar zal, op verzoek van de bewindspersoon, een vervolgonderzoek plaatsvinden.

Adviesrol Rijksdienst voor het Cultureel Erfgoed kan beter

De adviezen van de Rijksdienst voor het Cultureel Erfgoed zijn gebaseerd op een vakkundige beoordeling van de restauratie- of wijzigingsplannen. Ze doen daarmee recht aan de cultuurhistorische waarden van de betreffende rijksmonumenten. De Rijksdienst werkt professioneel maar heeft een aantal zaken nog onvoldoende doelmatig geregeld. Zo wordt er niet gewerkt met heldere beoordelingscriteria en is er geen volgsysteem, waardoor de termijnen overschreden kunnen worden. Dit zijn kort samengevat de conclusies in het briefrapport (mei 2011) aan de Rijksdienst. In vervolg op het onderzoek naar de adviesrol van de monumentencommissies (oktober 2008), is nu ook de wettelijke adviesrol van de Rijksdienst onderzocht.

De Rijksdienst hecht grote waarde aan de uitkomst van het onderzoek. Dat blijkt ook uit de voornemens om de kwaliteit van de advisering verder te professionaliseren. In het natraject van dit onderzoek zal medio 2012 bekeken worden hoe de voornemens zijn gerealiseerd.

Meer aandacht nodig voor cultuurlandschappen

Het toezicht op de cultuurlandschappen is onvoldoende geborgd. Dit is de belangrijkste conclusie van een intern verkennend onderzoek. Onderzocht is hoe de bescherming is geregeld, waar en hoe het onderwerp beleidsmatig is ondergebracht en hoe het toezicht is geregeld. Uit het onderzoek bleek dat de meeste cultuur-

landschappen geen door het rijk beschermde status hebben. Sommige maken onderdeel uit van een beschermd dorpsgezicht, van een beschermd historische buitenplaats of van een werelderfgoed. In 2006 werden twintig Nationale Landschappen aangewezen, dat zijn landelijke gebieden waarin cultuurhistorie één van de kernkwaliteiten is. Met het uitkomen van *de ontwerp Structuurvisie Infrastructuur en Ruimte* is de verantwoordelijkheid voor deze Nationale Landschappen belegd bij provincies en gemeenten; het Rijk heeft hierin geen taak meer. Vanaf 2012 ontstaat voor gemeenten de mogelijkheid cultuurlandschap meer onder de aandacht te brengen, omdat zij verplicht worden cultuurhistorische waarden vast te leggen in hun bestemmingsplannen.

Het toezicht op de cultuurlandschappen is versnipperd en niet in alle situaties helder belegd. Reden voor de Erfgoedinspectie om in een brief de aanbeveling aan de beleidspartners te doen om de zorg voor cultuurlandschappen als aandachtspunt mee te nemen in de gesprekken over de nieuwe Omgevingswet.

Toezicht en handhaving bij gemeenten

Het onderzoek *Toezicht en handhaving rijksmonumenten en rijksbeschermd stads- en dorpsgezichten* is eind 2011 gestart met als doel te meten hoe het is gesteld met toezicht en handhaving bij de gemeenten, en hoe de situatie (waar dat van toepassing is) zich kan verbeteren. Een achterliggende gedachte bij dit onderzoek is het vergroten van attitudevorming en bewustwording bij gemeenten op dit vlak. Voor dit onderzoek zijn twintig gemeenten en vier instanties geïnterviewd. De op te stellen rapportage zal deel uitmaken van het uitgebreide onderzoek *Gemeenten en erfgoed* (werktitel), dat in september 2012 zal verschijnen.



In de ruimte waar een netwerk server staat

4

Archieven en de informatiehuishouding van de centrale overheid

Op basis van de Archiefwet 1995 houdt de Erfgoedinspectie toezicht op de kwaliteit van het beheer van de overheidsarchieven op rijksniveau. Met haar toezicht levert de Erfgoedinspectie een bijdrage aan de betrouwbaarheid en openbaarheid van de overheidsinformatie.

Ontwikkelingen

Drie strategienota's op het gebied van de informatiehuishouding bepalen het kabinetsbeleid in de periode tot en met 2015. In 2011 verschenen achtereenvolgens: *de Archiefvisie* (Ministeries van OCW en BZK), *de I-strategie* (Ministerie van BZK) en *de Digitale Agenda* (Ministerie van EL&I). De strategie van het kabinet tot 2015 richt zich vooral op drie doelen: een grotere openbaarheid en hergebruik van de overheidsinformatie, een grotere duurzaamheid en een stringenter beveiliging van de overheidsinformatie. Dit alles binnen een compactere overheid die waar mogelijk samenwerkt, standaardiseert en gemeenschappelijke voorzieningen treft zoals bijvoorbeeld Doc-Direkt of de samenvoeging van datacentra.

Het inspectieprogramma *duurzame digitale toegankelijkheid* sluit bij deze doelen aan.

Zo wordt onderzocht of de iOverheid voldoende greep heeft op de kwaliteit, primair door te voldoen aan de archiefwettelijke basiseisen van integriteit, authenticiteit, toegankelijkheid en duurzaamheid.

Bij het 'in controle zijn' van de informatievoorziening speelt een kwaliteitssysteem een prominente rol. Daarom volgt de Erfgoedinspectie bij de ministeries en de rechtsprekende instanties (verder gerechten genoemd) al jaren de invoering van een zodanig controlesysteem.

Ook bij de andere overheden wordt, ter uitvoering van de Wet revitalisering generiek toezicht, een intern controlesysteem uitgebouwd.

De Erfgoedinspectie en de provinciale toezicht-houders zullen elkaar kunnen versterken bij het realiseren van een 'communicerend stelsel' van interne controle en extern toezicht. Het afstemmen over de invoering en de werking van deze stelsels op de verschillende bestuursniveaus staat op de 'innovatieagenda' van de *Archiefvisie*.

Zorgdragers voldoen aan drie archiefwettelijke basiseisen

Het inspectieprogramma dat is gericht op de naleving van drie archiefwettelijke eisen voor een kwalitatief goed archiefbeheer, werd afgerond. Het programma, dat vanaf 2008 liep, betrof de selectielijst, de beheersregels en het bestandsoverzicht. Eerder is geconstateerd dat vele zorgdragers niet voldeden aan een of meer van deze drie eisen. Dit werd als een belangrijk

risico aangemerkt, vooral in het licht van de digitalisering van de informatiehuishouding. Het merendeel van de zorgdragers voldoet nu aan de drie basiseisen. In 2012 publiceert de Erfgoedinspectie een overzicht met de uitkomsten van het gehele inspectieprogramma.

Duurzame toegankelijkheid in een digitale omgeving

Als eerste in dit meerjarig programma werd de duurzame toegankelijkheid van overheidsinformatie bij 24 uitvoeringsorganisaties geïnspecteerd. Aanleiding is de vraag of met de snelle digitalisering van de werkprocessen de duurzame toegankelijkheid van de informatie binnen die processen voldoende is geborgd. Het programma richt zich nadrukkelijk niet alleen op de informatie in het document management - en



record management systemen, maar vooral ook op de informatie in de bedrijfsapplicaties die zich in het hart van de primaire processen bevinden. In de eerste helft van 2012 vat de Erfgoedinspectie de bevindingen van deze afzonderlijke inspecties in één rapport samen.

Kernbegrip archiefbescheiden verduidelijken

De definitie die de Archiefwet (art. 1) geeft van archiefbescheiden, leidt - zeker in een digitale omgeving - tot uiteenlopende interpretaties. De uitkomsten van de inspecties naar de duurzame toegankelijkheid van digitale informatie bevestigen dit beeld. Daarom zal de Erfgoedinspectie op basis van een probleemschets in het samenvattende rapport voorstellen doen om tot een verduidelijkende omschrijving van dit begrip te komen.

Goed beheer van examengegevens

Op advies van de Erfgoedinspectie werkt de HBO-raad aan een project dat tot doel heeft de kwaliteit van het beheer van examengegevens bij onderwijsgevende instellingen te bevorderen. In het bijzonder gaat het om het vaststellen van een selectielijst, zodat scholen weten hoe lang zij examengegevens moeten bewaren. Burgers kunnen er dan van op aan dat de bewijsstukken van de examens die zij hebben afgelegd niet voortijdig worden vernietigd. Een werkgroep van hogescholen heeft de taak gekregen het archiefbeheer te laten voldoen aan de archiefwettelijke eisen. Het Nationaal Archief en de Erfgoedinspectie adviseren de werkgroep.

Controle of verbeteracties worden uitgevoerd

Het in 2009-2010 ingezette nazorgtraject bij de gerechten en de openbare universiteiten is nagenoeg afgerond. Bij drie instellingen voerde de inspectie een vervolgininspectie uit en publiceerde ze een rapportage. Bij de afsluiting van de inspecties bij de gerechten worden de resultaten in een rapportagebrief samengevat

(eerste helft 2012). Bij de universiteiten was een bijzonder aandachtspunt de archiefwettelijke status en het beheer van hoogleraarsarchieven.

Voortgang in systematische kwaliteitsborging

Sinds 2008 stimuleert de Erfgoedinspectie de ministeries een kwaliteitssysteem voor hun digitale informatiehuishouding te implementeren. De ministeries namen een richtinggevend advies van een interdepartementale expertgroep over. Daarmee werd een stap in de richting van een grotere zelfcontrole gezet. In het advies, waaraan de Erfgoedinspectie meewerkte, wordt onder meer voorgesteld intercollegiale toetsingsteams in te stellen en de Rijksauditdienst bij de zelfevaluaties te betrekken. Over de inrichting en het in werking zetten van het kwaliteitssysteem moeten de ministeries nog definitieve keuzes maken. De Erfgoedinspectie stemt hierop haar toezichtsaanpak af. Met de gerechten, die aantoonen over een redelijk werkend kwaliteitssysteem te beschikken, worden in 2012 afspraken gemaakt over een toezichtarrangement.

Wegwerken achterstallig onderhoud papieren archieven

De Erfgoedinspectie heeft een voorstel ingediend voor het toezicht op het wegwerken van de archiefbewerkingsachterstanden van na 1976 bij de departementen en hoge colleges van staat. Dit voorstel heeft de inspectie met de Chief Information Officers van de ministeries gedeeld. De achterstanden worden door de archiefbewerkingsorganisatie Doc-Direkt weggewerkt. Vanaf 2012 inspecteert de Erfgoedinspectie de aanpak, de kwaliteit en de voortgang van deze inhaalslag.



Collectie in Scheepvaartmuseum Amsterdam (fotograaf Marjo van Rooijen)

5

Rijkscollectie

De Erfgoedinspectie houdt op basis van verschillende wettelijke regelingen toezicht op het behoud en beheer van de rijkscollectie.

Ontwikkelingen

De staatssecretaris van cultuur stelde in zijn nota *Meer dan kwaliteit: een nieuwe visie op cultuurbeleid* (10 juni 2011) een eigen inkomstennorm van 17,5% om in aanmerking te komen voor rijkssubsidies. Sommige rijksmusea voerden daarop bijzondere acties om extra inkomsten te verwerven. Voorbeelden zijn 'Boek zoekt vrouw' van museum Meermanno en een diner met veiling voor Museum Boerhaave. Een museale instelling die de norm niet haalt, komt enkel nog in aanmerking voor rijkssubsidie als bijdrage in het collectiebeheer en -behoud. Daarmee worden musea gestimuleerd werk te maken van ondernemerschap.

Met de heropening van het Scheepvaartmuseum in Amsterdam kwam een eind aan de periode dat de volledige collectie in depot was opgeslagen. Naast het Rijksmuseum in Amsterdam waren verschillende andere rijksmusea in verbouwing, zoals Museum Volkenkunde in Leiden, of bereidden zich daarop voor, zoals het Mauritshuis in Den Haag of het Van Goghmuseum in Amsterdam.

Een deel van de rijkscollectie wordt niet door (verzelfstandigde) rijksmusea beheerd, maar door departementen en colleges. Het beheer van dat deel van de rijkscollectie is verbeterd sinds de invoering van de Regeling materieelbeheer museale voorwerpen in 2006. Ook waren er enkele aandachtspunten. Dat bleek uit de evaluatie van de regeling van het ministerie van OCW/Directie Cultureel Erfgoed. Een aanbeveling uit de evaluatie was het bijwerken van de regeling en de toelichting. Daarmee is door het ministerie van OCW in samenwerking met de Rijksdienst voor het Cultureel Erfgoed en de Erfgoedinspectie een begin gemaakt.



Collectie in Scheepvaartmuseum Amsterdam (fotograaf Marjo van Rooijen)

Inspectie integrale veiligheidszorg uitgevoerd

Op verzoek van het ministerie van OCW heeft de Erfgoedinspectie onder 37 rijksgesubsidieerde museale instellingen een onderzoek uitgevoerd naar de integrale veiligheidszorg. Voor elke museale instelling is het wenselijk om over een integraal veiligheidsplan te beschikken. Sinds 1 januari 2011 zijn de verzelfstandigde rijksmusea op grond van de gemaakte prestatieafspraken verplicht een dergelijk plan te hebben. Aan de instellingen werd een digitale vragenlijst toegestuurd over het integraal veiligheidsplan en het tegengaan en eventueel afwikkelen van incidenten. De resultaten van het onderzoek zijn aan het ministerie aangeboden en worden verwerkt in een geanonimiseerde publicatie over integrale veiligheidszorg in 2012.

Onderzoek naar niet-museaal beheer rijkscollecties

Eveneens op verzoek van het ministerie van OCW werd onderzoek gedaan naar de kwaliteit van behoud en beheer van museale voorwerpen die door de Rijksdienst voor het Cultureel Erfgoed in tijdelijk beheer zijn gegeven aan departementen en hoge colleges van staat. Het onderzoek vond plaats door de registratie van de museale voorwerpen te raadplegen en een bezoek te brengen aan de elf departementen en acht hoge colleges van staat die museale voorwerpen in beheer hebben. Naast interviews met de verantwoordelijke kunstcontactpersonen vond controle van de standplaats van een aantal objecten plaats. De resultaten worden verwerkt in een rapport dat begin 2012 gereed zal zijn.

Gebundeld onderzoek naar transport, verbouwing en passende bewaaromstandigheden

De resultaten van het onderzoek naar de risico's voor museale collecties gedurende transport en verbouwing worden opgenomen in het onderzoek naar passende bewaaromstandigheden voor de museale rijkscollectie 2012-2013.



Informatietafel Wereldhavendagen Rotterdam (bron Douane)

6

Beschermde cultuurgooderen

De Erfgoedinspectie houdt op basis van verschillende wettelijke regelingen toezicht op de in- en uitvoer van cultuurgooderen die in Nederland of in het land van herkomst worden beschermd.

Ontwikkelingen

Inzicht in de handel in beschermd cultureel erfgoed via het internet is (inter)nationaal van belang. ICOM, UNESCO en Interpol hebben de lidstaten opgeroepen hierop alert te zijn. Bij het tegengaan van illegale handel in kunst en antiek via internet is een belangrijke rol weggelegd voor actieve voorlichting en informatievoorziening. Dat blijkt uit het onderzoeksrapport *De Kunst van het internet* (24 november 2011) dat in opdracht van het ministerie van OCW/Directie Cultureel Erfgoed verscheen. De Erfgoedinspectie maakte deel uit van de begeleidingscommissie van het onderzoek. Voor het bestaan van een omvangrijke illegale handel in beschermde cultuurgooderen werden op de vier onderzochte handelsites geen aanwijzingen gevonden. Wel neemt de handel in kunst en antiek via internet toe en is er reden de vinger aan de pols te houden. Bij het brede publiek, bij advertentiesites en bij sommige instanties is kennis op dit terrein vrijwel afwezig.

Door het ministerie van OCW is contact gelegd met advertentiesites en is geïnvesteerd in samenwerking en kennisuitwisseling tussen de Erfgoedinspectie, de branche en de politie. Ook levert het rapport inbreng voor de risicoanalyses door de Erfgoedinspectie. *De kunst van het internet* is te raadplegen via www.erfgoedinspectie.nl

De manier waarop internet een bijdrage levert aan de handel in archeologische voorwerpen via particuliere websites vormt een potentieel risico voor de bescherming daarvan. Dat concludeerde de Faculteit Archeologie van de Universiteit Leiden in het rapport *E-commerce*. Vast staat dat via internet aanzienlijke hoeveelheden archeologische voorwerpen worden verhandeld.

Een groot deel daarvan is weliswaar van beperkt cultuurhistorisch belang, maar het ontbreekt vaak aan een duidelijke herkomst van de voorwerpen. Vooral de handel via besloten forums is een punt van zorg. Ook dit rapport levert inbreng voor de risicoanalyse van de Erfgoedinspectie.

Geen illegale uitvoer van beschermde voorwerpen

In het kader van de Wet tot behoud van cultuurbezit voerde de Erfgoedinspectie twaalf inspecties uit om de wettelijk beschermde voorwerpen op aanwezigheid te controleren. Daarbij constateerde zij geen vermissingen. Desgevraagd gaf de inspectie zeven keer toestemming voor verplaatsing binnen Europa voor tentoonstellings- en restauratiedoeleinden. Met de Raad voor Cultuur en het ministerie van OCW overlegde de Erfgoedinspectie over

de inventarisatie van een aantal beschermde verzamelingen en over de openbaarmaking van de lijst van beschermde voorwerpen. De mogelijkheden voor opname van de gegevens in de database van de Rijksdienst Cultureel Erfgoed zullen in 2012 verder worden verkend.

Scholing en samenwerking

Voor de contactpersonen cultuur van de Douane organiseerde de Erfgoedinspectie een tweedaagse opleiding waaraan ook medewerkers van het Korps landelijke politiediensten (KLPD) en de Nederlandse Voedsel- en Warenautoriteit (NVWA) deelnamen. Naar aanleiding van de onrustige situatie in Noord-Afrika organiseerde de Erfgoedinspectie ook een bijeenkomst met de contactpersonen over bedreigd Egyptisch erfgoed. Met het KLPD en het Openbaar Ministerie zijn verdere stappen gezet om de samenwerking te



Gevonden zending culturele voorwerpen (bron Douane)

Tabel 4: Uitvoervergunningen, verdeeld naar de meest voorkomende categorieën, doelgroepen en bestemmingen.

Meest voorkomende categorieën cultuuroederen	
Categorie 3: afbeeldingen en schilderijen	90
Categorie 15: overige antiquiteiten	85
Categorie 1: oudheidkundige voorwerpen	72
Overige categorieën (cat. 2 en cat. 4-14)	101
Uitvoervergunningen totaal	348
Meest voorkomende doelgroepen	
Handelaren en veilinghuizen	208
Musea	79
Professionele musici	61
Overige doelgroepen	-
Uitvoervergunningen totaal	348
Meest voorkomende bestemmingen	
Verenigde Staten	142
Zwitserland	58
Japan	23
Overige bestemmingen	125
Uitvoervergunningen totaal	348

verbeteren en vast te leggen in afspraken.

De praktische uitwerking blijft weerbarstig, mede gezien de reorganisatie binnen de politie en de prioriteitstelling van het onderwerp kunst-criminaliteit ten opzichte van andere vormen van criminaliteit. Niettemin onderkennen alle partijen de noodzaak tot samenwerking.

De Erfgoedinspectie stelde met de NVWA procedures op voor de omgang met beschermde dierlijke en plantaardige materialen die zijn verwerkt in cultuuroederen. Daarnaast zijn met de NVWA afspraken gemaakt over samenwerking bij voorlichting over het verhandelen van cultuuroederen via internet.

Verstrekte uitvoervergunningen

De Centrale Dienst voor In- en Uitvoer (CDIU) verstrekte onder verantwoordelijkheid van de Erfgoedinspectie 348 uitvoervergunningen voor cultuuroederen, waaronder 117 vergunningen voor definitieve uitvoer. Onder de 231 vergunningen voor tijdelijke uitvoer waren 61 specifieke open vergunningen ten behoeve van professionele musici. Ter verlichting van de toezichtlasten heeft de CDIU deze vergunningen afgehandeld zonder voorafgaande afzonderlijke autorisatie door de Erfgoedinspectie.



Beschermd stadsgezicht Brielle (bron Erfgoedinspectie)

7

Incidentmeldingen en informatievragen

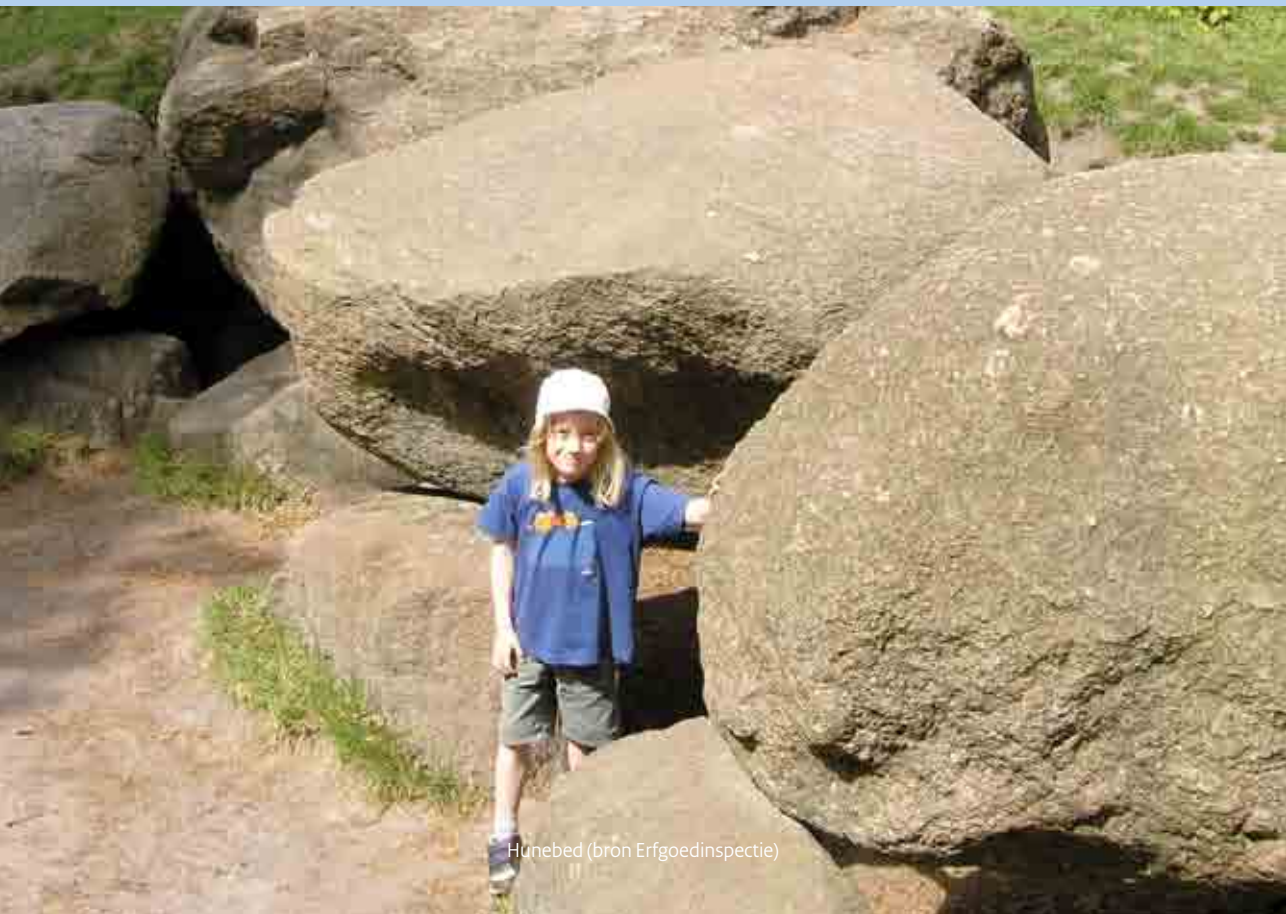
De Erfgoedinspectie hecht grote waarde aan meldingen over mogelijke misstanden op de gebieden waarop zij toezicht houdt. Meldingen vormen een belangrijke informatiebron en geven inzicht in het aantal en de aard van de incidenten die zijn voorgevallen. Het geeft ook inzicht in eventuele risico's waar vervolgens in het toezicht extra aandacht aan kan worden besteed. Van de mogelijkheid om meldingen te doen, onder andere via www.erfgoedinspectie.nl, wordt met regelmaat gebruik gemaakt. Bij elke melding wordt de ernst van het incident onderzocht en bepaalt de Erfgoedinspectie haar formele rol. In een aantal gevallen onderneemt de Erfgoedinspectie zelf actie, soms volstaat het verstrekken van informatie, een verwijzing naar de gebruikelijke rechtsgang of uitleg over taken en bevoegdheden van derden.

Archeologische monumenten, opgravingen en vondsten

Er zijn 32 incidentmeldingen en informatievragen over archeologie binnengekomen. Zestien keer betrof het een melding in verband met het toezicht op opgravingen en de omgang met vondsten. Twaalf keer was de manier waarop een gemeente al of niet om zou moeten gaan met de archeologische waarden op haar grondgebied de reden om contact te zoeken met de Erfgoedinspectie. In veel van deze gevallen bleek de Erfgoedinspectie geen taak te hebben. Om duidelijkheid te scheppen in welke gevallen de Erfgoedinspectie een melding in behandeling kan nemen, is daarom aan het meldingenformulier archeologie een protocol toegevoegd. Het aantal meldingen over gemeenten is daarna fors teruggelopen. Bij vier contactmomenten ging het om een verzoek om informatie.

Rijksmonumenten en beschermde stads- en dorpsgezichten

Van de 27 vragen die binnenkwamen gingen een aantal over voortschrijdend verval van rijksmonumenten en gebrek aan aandacht voor aanwezige cultuurhistorische waarden



Hunebed (bron Erfgoedinspectie)

bij stedelijke ontwikkelingen. Na bureauonderzoek is in de beantwoording verwezen naar de gemeenten in kwestie en de Rijksdienst voor het Cultureel Erfgoed, omdat de verantwoordelijkheid voor het instandhoudingbeleid primair daar ligt. Meldingen worden bijgehouden en kunnen samen met andere signalen aanleiding geven tot de uitvoering van een inspectie. Mede op basis van meldingen is twee keer de betreffende gemeente geïnspecteerd.

Archieven

Er kwamen 78 vragen binnen over de toepassing van de Archiefwet waarvan het merendeel met voorlichting is beantwoord. Elf meldingen zijn nader onderzocht. Het betreft hier belanghebbende burgers die de overheidsarchieven wilden raadplegen en die daarbij problemen ervaren met wijze waarop de overheidsorganisatie de gegevens beheert. Het gaat hier om examengegevens van hogescholen, archieven van geprivatiseerde overheidsinstellingen en afgedwaald archief dat bij een particulier museum was terecht gekomen.

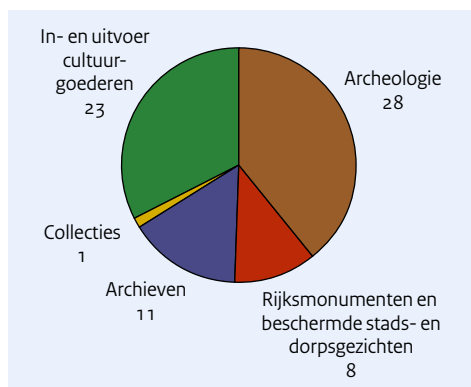
De rijkscollectie en Wet tot behoud van cultuurbezit

In mei 2011 haalde de diefstal van twee schilderijen uit particulier bezit de publiciteit. Eén van de schilderijen, 'Lachende jongens' van Frans Hals, is wettelijk beschermd. Beide schilderijen waren in 1988 ook al doelwit van diefstal. Dankzij opsporing van de politie konden beide schilderijen na een half jaar weer naar hun eigenaar terugkeren. Verreweg het grootste deel van de vragen, namelijk 47 van de 60, betrof de Wbc. De vragen gingen onder meer over de werking van de wet, de plaatsing van objecten op de lijst en de bewaarmstandigheden van beschermde voorwerpen.

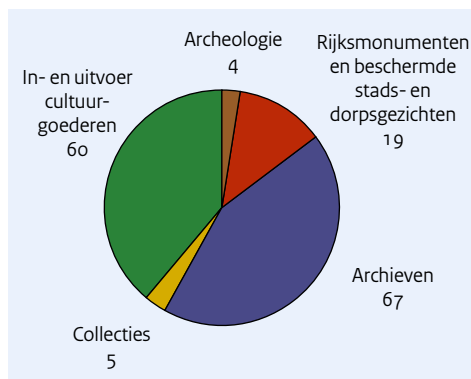
In- en uitvoer van cultuurobjecten

Onder de 23 contacten over de in- en uitvoer van (mogelijke) cultuurobjecten waren achttien verzoeken om bijstand van de Douane. In twee gevallen ging het om uitvoer waarbij in één geval de exporteur werd gewaarschuwd om in het vervolg een uitvoervergunning aan te vragen. Een melding betrof de invoer van een scheepskanon van Britse oorsprong. Omdat van de Britse zusterautoriteit al eens eerder een verzoek was ontvangen een soortgelijk kanon veilig te stellen met het oog op teruggave, werd zij van deze vondst op de hoogte gebracht. Het kanon is op verzoek van de Britse opsporingsautoriteiten door de Nederlandse politie in beslag genomen.

Tabel 5: Incidentmeldingen



Tabel 6: Informatievragen





Zaanse Schans (Foto Philippe Budini)

Bijlagen

Publicaties Rapporten 2011 Afkortingen

Publicaties

Inspectierapporten

Archieven

- 9 quickscans thema-inspecties basiseisen beheersregels, bestandsoverzichten en selectielijsten
- 15 inspecties digitale duurzame toegankelijkheid
- 2 nazorrapporten

Rijksmonumenten en beschermde stads- en dorpsgezichten

- 3 inspecties Instandhouding rijksmonumenten en beschermde stads- en dorpsgezichten
- 4 nazorgbriefrapporten rijksmonumenten en beschermde stads- en dorpsgezichten

Thematische rapporten

Archeologie

- Kwaliteit een zorg? Kwaliteitszorg en zelf-regulering in de Nederlandse archeologie. Opgravingen en proefsleufprojecten 2008-2010

Archieven

- Reactie Erfgoedinspectie op voorgestelde wijziging Archiefwet

Monumenten

- Briefrapport over de adviesrol van de Rijksdienst voor het Cultureel Erfgoed bij vergunningverlening
- Verantwoord moderniseren. Bouw- en cultuurhistorisch onderzoek bij gemeenten

Nieuwsbrieven

- 2 nieuwsbrieven Archieven, februari/juni 2011
- 3 Nieuwsbrieven Monumenten & Archeologie, januari/juli/september 2011



Binnenplaats Scheepvaartmuseum Amsterdam (fotograaf Eddo Hartmann)

Afkortingen

ARCHIS

geautomatiseerde Archeologisch
Informatiesysteem

BBS

(basiseisen) beheersregels, bestandsoverzichten
en selectielijsten

BRS

basis registratiesysteem

BZ

ministerie van Buitenlandse Zaken

BZK

ministerie van Binnenlandse Zaken en
Koninkrijksrelaties

CDIU

Centrale Dienst voor In- en Uitvoer van
Belastingdienst, ministerie van Financiën

DCE

Directie Cultureel Erfgoed van het ministerie
van OCW

DDT

duurzame digitale toegankelijkheid

ELenI

ministerie van Economische Zaken, Landbouw
en Innovatie

ICOM

International Council of Museums

KLPD

Korps landelijke politiediensten

NVWA

Nederlandse Voedsel- en Warenautoriteit

OCW

Ministerie van Onderwijs, Cultuur en
Wetenschap

RCE

Rijksdienst voor het Cultureel Erfgoed

Wabo

Wet algemene bepaling omgevingsrecht

Wamz

Wet op de archeologische monumentenzorg

Wbc

Wet tot behoud van cultuurbezit

Colofon

Erfgoedinspectie (IPC 3500)

Postbus 16478

2500 BL Den Haag

Tel: (070) 412 40 12

Fax: (070) 412 40 14

E: info@erfgoedinspectie.nl

www.erfgoedinspectie.nl

ISBN 978-90-815392-2-7

April 2012

Wet- en regelgeving

De Erfgoedinspectie houdt toezicht op de naleving van de volgende wet- en regelgeving:

- Monumentenwet 1988 / Wet algemene bepalingen omgevingsrecht (Wabo)
- Archiefwet 1995
- Wet tot behoud van cultuurbezit (1984)
- Wet verzelfstandiging rijksmuseumse diensten (1993) en de daarop gebaseerde beheersovereenkomsten
- Regeling materieelbeheer museale voorwerpen (2007)
- Sanctieregeling Irak 2004 II
- Wet tot teruggave cultuurgoederen afkomstig uit bezet gebied (2007),
- Uitvoeringswet UNESCO-verdrag 1970 (2009)
- Richtlijn nr. 93/7/EEG van de Raad van 15 maart 1993, betreffende de teruggave van cultuurgoederen die op onrechtmatige wijze buiten het grondgebied van de lidstaat zijn gebracht
- Verordening (EG) nr. 116/2009 van de Raad van 18 december 2008 betreffende de uitvoer van cultuurgoederen

Toezichtvelden

De Erfgoedinspectie houdt toezicht op:

- de instandhouding van archeologische monumenten, het doen van opgravingen en de omgang met vondsten
- de instandhouding van rijksmonumenten en van rijksbeschermd stads- en dorpsgezichten
- de informatiehuishouding van de centrale overheid
- het beheer van de museale voorwerpen van het rijk
- de in- en uitvoer van beschermde voorwerpen en cultuurgoederen

Zij richt zich daarbij vooral op:

- houders van een archeologische monumentenvergunning
- bedrijven, gemeenten en universiteiten met een opgravingsvergunning
- gemeenten en hun adviesorganen in verband met hun taak op het terrein van monumentenbeleid, en eigenaren van monumenten
- het rijk, de rechterlijke macht, de zelfstandige bestuursorganen en de organen van de publiekrechtelijke bedrijfsorganisatie in verband met de zorg voor hun archieven (verzelfstandigde) rijksmuseum, de Rijksdienst voor het Cultureel Erfgoed (RCE) en andere beheerders van museale voorwerpen
- eigenaren en beheerders van en handelaren in beschermde voorwerpen en cultuurgoederen

