

# Rapport meting Transitiemonitor Jeugd

Stand van zaken transitie Jeugdzorg bij gemeenten

op peildatum 24 januari 2014



In opdracht van het  
Transitiebureau Jeugd



Team Transitiemonitor Jeugd

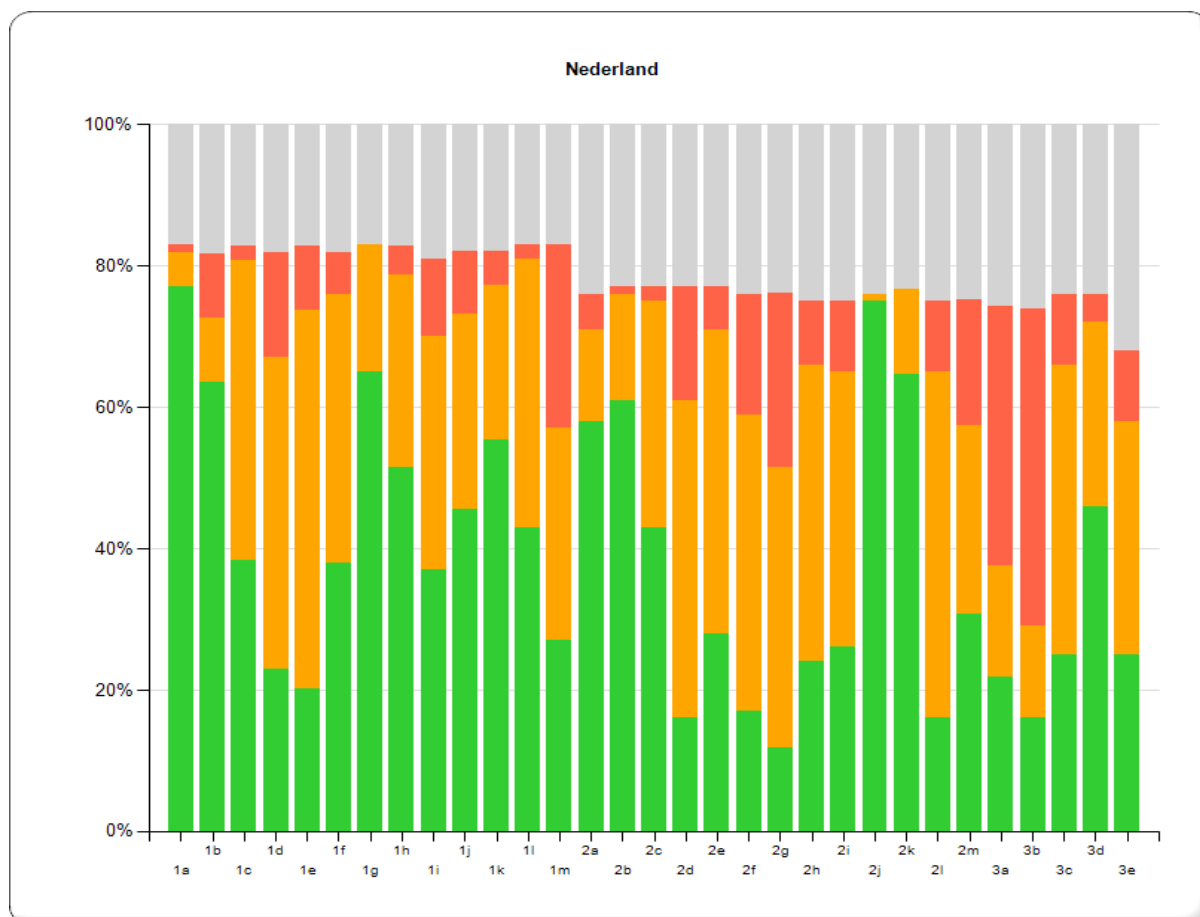
Natalia Blok, Marjon Breed, Ferdinand Oort, Rogier den Uyl

## Inhoudsopgave

<b>Samenvatting landelijk beeld Transitie-monitor Jeugd</b>	<b>2</b>
<b>1. Inleiding</b> .....	<b>4</b>
1.1 Onderzoeksmethode	4
<b>2. Resultaten Transitie-monitor Jeugd, peildatum 24 januari 2014</b> .....	<b>6</b>
2.1 Resultaten fase 1: Inventarisatie en analyse	6
2.2 Resultaten fase 2a: Visie en keuzes	10
2.3 Resultaten fase 2b: Visie en keuzes (vervolg)	14
2.4 Resultaten polls	17
Bijlage 1: Vragenlijst Transitie-monitor Jeugd, peildatum 24 januari 2014 .....	18

## Samenvatting landelijk beeld Transitiemonitor Jeugd

Tachtig procent van gemeenten heeft de Transitiemonitor Jeugd ingevuld. In het hierna volgende diagram is per vraag weergegeven wat gemiddeld landelijk de antwoorden zijn (groen is 'Ja', oranje is 'Ten dele', rood is 'Nee', grijs is 'Niet ingevuld'). Op de x-as zijn de vraagnummers weergegeven (vragen in bijlage 1).



Bovenstaande diagram laat zien dat gemeenten bezig zijn met de voorbereidingen op de decentralisatie jeugd. Het valt op dat het percentage gemeenten dat een vraag niet heeft beantwoord stijgt naarmate de vragenlijst, en daarmee het voorbereidingsproces, vordert.

De vijf vragen waarop in verhouding tot de andere vragen veel met 'Ja' is geantwoord (hoge percentages groen):

- Heeft uw gemeente een uitgangspuntennotitie opgesteld voor de decentralisatie van de jeugdzorg naar de gemeente? (vraag 1a)
- Is uw gemeente ervan op de hoogte dat gemeenten verantwoordelijk zijn voor de inrichting van een crisisdienst (24 uur per dag/7 dagen per week beschikbaar)? (vraag 2j)
- Heeft uw gemeente voldoende beeld van de verschillende aanbieders van jeugdhulp voor de jeugdigen uit uw gemeente? (vraag 1g)
- Heeft uw gemeente of uw regio voldoende inzicht in de relaties tussen de decentralisaties in het sociale domein (passend onderwijs, Wmo, Awbz, participatiewet)? (vraag 2k)

- Heeft de gemeenteraad de uitgangspuntennotitie goedgekeurd? (vaarg 1b)

De vijf vragen waarop in verhouding tot de andere vragen weinig met 'Ja' is geantwoord (lage percentages groen):

- Heeft uw gemeente keuzes gemaakt over welke bekostigingssystematiek u gaat gebruiken voor de financiering van de verschillende typen jeugdhulp? (vraag 2g)
- Heeft uw gemeente keuzes gemaakt over de inrichting van de toegang over hoe de gemeenten gaan samenwerken met huisartsen, medisch specialisten, en jeugdartsen? (vraag 2d)
- Heeft uw gemeente een beeld van de informatie die u, vanaf 2015, nodig heeft om uw jeugdhulpbeleid te kunnen toetsen? (vraag 2l)
- Is uw gemeente ervan op de hoogte dat uw gemeente moet beschikken over een Digikoppeling voor het ontvangen van beleidsinformatie jeugd en voor de berichtenuitwisseling via de CORV? (vraag 3b)
- Heeft uw gemeente keuzes gemaakt over hoe uw gemeente gaat samenwerken met de raad voor de kindbescherming en gecertificeerde instellingen? (vraag 2f)

De vijf vragen waarop in verhouding tot de andere vragen veel met 'Nee' is geantwoord (hoge percentages rood):

- Is uw gemeente ervan op de hoogte dat uw gemeente moet beschikken over een Digikoppeling voor het ontvangen van beleidsinformatie jeugd en voor de berichtenuitwisseling via de CORV? (vraag 3b)
- Eind 2013 is een systeem van berichtenuitwisseling (ook wel CORV genoemd) ontwikkeld, waarmee berichten worden uitgewisseld met de justitieorganisaties. Is uw gemeente hiermee bekend? (vraag 3a)
- Heeft uw gemeente een risicoanalyse gemaakt inzake de decentralisatie van de jeugdzorg voor uw gemeente? (vraag 1m)
- Heeft uw gemeente keuzes gemaakt over welke bekostigingssystematiek u gaat gebruiken voor de financiering van de verschillende typen jeugdhulp? (vraag 2g)
- Is uw gemeente bekend met het beleidsinformatiesysteem dat ontwikkeld wordt voor gemeenten en het Rijk voor het genereren van beleidsinformatie over jeugdhulp, jeugdbescherming en jeugdreclassering? (vraag 2m)

Op bijna alle vragen antwoorden kleine gemeenten<sup>1</sup> vaker 'nee' (rood) dan de grote en middelgrote gemeenten. Met uitzondering van de vraag naar het beeld van de huidige zorgkantoren/zorgverzekeraars die jeugdhulp financieren voor jeugdigen in de gemeente (1h) en de vraag naar de contacten met zorgverzekeraars voor een goede overdracht (1i).

---

<sup>1</sup> Kleine gemeente (<50.000 inwoners), middelgrote gemeente (50.000-100.000 inwoners), grote gemeente (>100.000 inwoners).

## 1. Inleiding

De ministeries van Volksgezondheid, Welzijn Sport (VWS) en Veiligheid en Justitie (VenJ) en de Vereniging voor Nederlandse Gemeenten (VNG) voelen zich verantwoordelijk voor een zachte landing van de transitie Jeugdzorg bij gemeenten. Hiervoor is het van belang om de voortgang van het transitieproces bij gemeenten goed in kaart te brengen om zodoende gerichte ondersteuning te kunnen bieden. In opdracht van het Transitiebureau Jeugd heeft RadarAdvies eind 2013 de Transitie-monitor Jeugd ontwikkeld. De systematiek van deze monitor is identiek aan het Transitievolgsysteem voor de Wet maatschappelijke ondersteuning (onderdeel van het Kennisnetwerk Wmo).

De Transitie-monitor Jeugd is een besloten website, waar alleen de gemeentelijke ambtenaren jeugd en het Transitiebureau Jeugd toegang toe hebben. Op elk gewenst moment geeft de Transitie-monitor Jeugd aan de hand van een vragenlijst een indicatie van de voortgang van de voorbereidingen op de decentralisatie van de jeugdzorg. Gemeenten kunnen niet alleen de voortgang aangeven met behulp van dit instrument, maar ook eigen resultaten vergelijken met andere gemeenten. Daarnaast kunnen gemeenten ervaringen, vorderingen en (half)producten met elkaar delen op het communitydeel van de monitor. Tot slot kunnen gebruikers aan de hand van korte vragenlijsten ('polls') vragen stellen aan andere gebruikers

In opdracht van het Transitiebureau Jeugd betreft dit rapport de resultaten van de Transitie-monitor Jeugd, peildatum 24 januari 2014. De monitor is door 80% van de gemeenten ingevuld. Dit rapport bevat een overzicht van de resultaten op de vragen over de transitiefases '1: Inventarisatie en analyse' en '2: Visie en keuzes' en geeft de ontwikkelingen weer op landelijk niveau. In de volgende rapportage van medio 2014 zullen ook vragen over de voorbereiding van de implementatie in de monitor worden opgenomen. Naar verwachting zal in het najaar 2014 de derde rapportage worden opgeleverd.

### 1.1 Onderzoeksmethode

De Transitie-monitor Jeugd bestaat uit een vragenlijst (zie bijlage), met vragen die zijn gekoppeld aan de transitiefases die worden onderscheiden in het spoorboekje van het Transitiebureau<sup>2</sup>. De vragen omvatten procesmatige en inhoudelijke vragen. Elke vraag is enkelvoudig te beantwoorden met 'Ja', 'Nee', of 'Ten dele' (het antwoord bepaalt in het systeem de kleur). Indien de vraag niet wordt beantwoord, kleurt het antwoord grijs in de monitor.

Ja	■
Ten dele	■
Nee	■
Niet ingevuld (geen)	■

---

<sup>2</sup> Zie <http://www.voordejeugd.nl/stelselwijziging/spoorboekje/spoorboekje>

De vragenlijst is ingevuld door gemeenten, die op elk moment, onafhankelijk van de peildata, de antwoorden op alle vragen kunnen actualiseren. Voor het gebruik van het instrument is een handleiding ontwikkeld.

De vragen zijn door iedere gemeente naar eigen inzicht beantwoord. Het is immers de gemeente zelf die het beste kan beoordelen hoe het ervoor staat. Zo wordt bijvoorbeeld gevraagd of de gemeente *'een voldoende beeld heeft...'*, of *'keuzes heeft gemaakt over...'*. Het instrument is een zelfevaluatie instrument voor gemeenten en geeft op basis van de eigen interpretatie en het zelfbeeld weer hoe zij de voorbereidingen op de transitie Jeugdzorg vormgeven. Het gaat niet om een onafhankelijk onderzoek, maar om resultaten van de zelfanalyse door gemeenten. Gemeenten hebben de mogelijkheid om bij iedere vraag een toelichting te geven. Deze opmerkingen zijn verwerkt in de rapportage.

In december 2013 hebben de wethouders jeugd een brief van de staatssecretarissen van VWS en VenJ, mede namens de VNG, ontvangen met hierin de vooraankondiging van de Transitie-monitor Jeugd. Vervolgens hebben gemeenteambtenaren jeugd het verzoek tot meewerken ontvangen van de programmamanagers decentralisatie jeugd VWS/VenJ en VNG, waarna zij de inloggegevens hebben ontvangen.

Om een dubbele uitvraag bij gemeenten te voorkomen, hebben het ministerie van BZK en de onafhankelijke Transitiecommissie Stelselherziening Jeugd de mogelijkheid om de gegevens uit de rapportages te gebruiken. Voorwaarde hiervoor is dat er niet op het niveau van individuele gemeenten gerapporteerd mag worden. De gemeenten zijn hierover geïnformeerd.

## 2. Resultaten Transitie-monitor Jeugd, peildatum 24 januari 2014

De resultaten zijn ondergebracht in thema's per fase. Voor alle vragen is gekeken naar onderscheid van beantwoording van de vragen op basis van gemeentegrootte<sup>3</sup>. Indien relevant, zijn verschillen benoemd. Ook opmerkingen van gemeenten zijn opgenomen onder 'toelichting van gemeenten'

### 2.1 Resultaten fase 1: Inventarisatie en analyse

Volgens de planning uit het spoorboekje zouden gemeenten voldoende inzicht moeten hebben in bijvoorbeeld aanbieders, doelgroep, aanbod en het krachtenveld. Ook moet het voorbereidingsproces goed in de gemeentelijke organisatie zijn belegd.

#### **Thema 1: Uitgangspuntennotitie**

##### **Monitorresultaten**

Gemeenten beantwoorden deze vragen over de uitgangspuntennotitie over het algemeen positief. Het landelijk beeld voor de beantwoording van deze vragen is als volgt:

Thema 1: Uitgangspuntennotitie	Ja	Ten dele	Nee	Geen
01a: Heeft uw gemeente een uitgangspuntennotitie opgesteld voor de decentralisatie van de jeugdzorg naar de gemeente?	77%	5%	1%	17%
01b: Heeft de gemeenteraad de uitgangspuntennotitie goedgekeurd?	63%	9%	9%	18%

Op basis van gemeentegrootte, valt op dat 78% van de grote gemeenten aangeeft dat de gemeenteraad de uitgangspuntennotitie heeft goedgekeurd. Bij 7% van de grote gemeenten is dit ten dele het geval en 15% van de grote gemeenten heeft deze vraag niet beantwoord. 0% van de grote gemeenten kies voor het antwoord 'Nee' op deze vraag. 4% van de middelgrote gemeenten en 10% van de kleine gemeenten geeft aan dat de uitgangspuntennotitie (nog) niet is goedgekeurd.

##### **Toelichting van gemeenten**

Een aantal gemeenten heeft een nota opgesteld voor het gehele sociale domein (3D). Ook zijn er gemeenten die een nota in regionaal verband hebben opgesteld en een visienota of startfoto voor het lokale domein. Er worden verschillende termen gebruikt: visienota, kadernota, kaderstellende notitie, analysedocument, koersnota, startnotitie.

Een aantal gemeenten waar de uitgangspuntennotitie nog niet is vastgesteld, geeft aan dat dit voor eind januari of februari 2014 staat gepland. Verder blijkt dat soms voor andere besluitvormingsprocedures worden gekozen. De visienota wordt soms bijvoorbeeld alleen door het College vastgesteld, omdat een kadernota eerder door de gemeenteraad is vastgesteld.

---

<sup>3</sup> Kleine gemeente (<50.000 inwoners), middelgrote gemeente (50.000-100.000 inwoners), grote gemeente (>100.000 inwoners).

## Thema 2: Inzicht in doelgroep en aanbod

### Monitorresultaten

15% geeft aan geen goed beeld te hebben van het aantal jeugdigen in de gemeente dat buiten de regio specialistische zorg ontvangt. Het landelijk beeld voor de beantwoording van deze vragen is als volgt:

Thema 2: inzicht in doelgroep en aanbod	Ja	Ten dele	Nee	Geen
01c: Heeft uw gemeente voldoende beeld van het aantal jongeren dat nu zorg ontvangt vanuit (geïndiceerde) jeugdzorg, jeugdbescherming, jeugdreclassering, Jeugd-GGZ, en AWBZ waar uw gemeente straks verantwoordelijk voor wordt?	38%	42%	2%	17%
01d: Heeft uw gemeente voldoende beeld van het aantal jeugdigen in uw gemeente, dat buiten uw regio, specialistische zorg ontvangt?	23%	44%	15%	18%
01e: Heeft uw gemeente voldoende beeld van het aantal gezinnen in uw gemeenten waarbij sprake is van meervoudige problematiek, waaronder problemen in de opvoeding met een of meerdere kinderen, en waar uw gemeente verantwoordelijk voor wordt?	20%	53%	9%	17%
01f: Heeft uw gemeente voldoende beeld van het aantal gezinnen in uw gemeente waar sprake is van kindermishandeling en/of huiselijk geweld?	38%	38%	6%	18%
01g: Heeft uw gemeente voldoende beeld van de verschillende aanbieders van jeugdhulp voor de jeugdigen uit uw gemeente?	65%	18%	0%	17%

### Toelichting

Opvallende opmerkingen per vraag zijn:

- *Vraag 01c en 01d:* De Regionale Transitie Arrangementen (RTA) hebben bijgedragen aan inzicht in het aantal jongeren dat buiten de regio specialistische hulp ontvangen. Kritische noten zijn wel dat verschillende bronnen andere cijfers verstrekken en dat wordt getwijfeld aan de betrouwbaarheid van (Vektis)gegevens. Een aantal gemeenten benoemt dat er nog geen goed zicht bestaat op de AWBZ (LVB) en de ZVW (jeugd GGZ). Soms zijn cijfers gedateerd of is er overlap. Zo nu en dan wordt opgemerkt dat het moeilijk is om inzicht te krijgen in het daadwerkelijke gebruik van zorg. Enkele gemeenten geven aan dat de aantallen wel bekend zijn, maar budgetten niet. Sommige gemeenten zijn met behulp van externe ondersteuning een eigen onderzoek gestart om gegevens te verduidelijken of te analyseren.
- *Vragen 01e en 01f:* Gemeenten hebben veel gegevens, maar kiezen er soms voor om aanvullend onderzoek te doen om het totaalbeeld scherp te krijgen en eventuele dubbelingen te verwijderen (door bijvoorbeeld stapelingsonderzoek, onderzoek via zorgteams, wijkscan). Met betrekking tot kindermishandeling wordt door gemeenten opgemerkt dat niet alles zichtbaar of geregistreerd is, en dat korte lijnen met politie en hulpverleners belangrijk zijn.
- *Vraag 01g:* Er is nog geen compleet beeld van de jeugdhulpaanbieders. Grotere aanbieders zijn vaak wel in beeld zijn, maar nog niet alle vrijgevestigden. Het beeld en contact zijn verbeterd door de ontwikkeling van de RTA's.



### **Thema 3: Contact met verzekeraars**

#### **Monitorresultaten**

Het valt op dat er een divers beeld is over de contacten met zorgverzekeraars voor een goede overdracht van taken, want 37% geeft aan deze contacten te hebben, 33% ten dele en 11% geeft aan deze contacten niet te hebben. Het landelijk beeld voor de beantwoording van deze vragen is als volgt:

Thema 3: Contact met verzekeraars	Ja	Ten dele	Nee	Geen
01h: Heeft uw gemeente of uw regio voldoende beeld van de huidige zorgkantoren/zorgverzekeraars die jeugdhulp financieren voor jeugdigen in uw gemeente?	51%	27%	4%	17%
01i: Heeft uw gemeente of uw regio contacten met zorgverzekeraars voor een goede overdracht van taken?	37%	33%	11%	19%

#### **Toelichting van gemeenten**

Niet alle gemeenten hebben een goed beeld van de zorgverzekeraars die in hun gemeente actief zijn. Het contact met de zorgverzekeraars verloopt soms moeizaam. Andere gemeenten geven aan dat ze overleg voeren met de grootste zorgverzekeraar of het zorgkantoor. Daarnaast wordt opgemerkt dat het overleg op regionaal niveau wordt gevoerd en niet op lokaal niveau. Enkele gemeenten hebben als opmerking opgenomen dat voor de overdracht van taken wordt gewacht op definitieve landelijke afspraken tussen VNG en zorgverzekeraars. Deze afspraken zijn inmiddels gemaakt, zoals blijkt uit de brief aan de Tweede Kamer van 10 februari 2014 (TK 2013 – 2014, 31839, nr. 344).

### **Thema 4: Contact met cliëntenorganisaties**

#### **Monitorresultaten**

In totaal 37% van de gemeenten geeft te kennen geen goed beeld te hebben van de cliëntenorganisaties van jongeren die actief zijn binnen de gemeente. 27% van de gemeenten antwoordt geen of 'ten dele' overleg te voeren met cliënten(organisaties) over keuzes in relatie tot het beleidsplan. Het landelijk beeld voor de beantwoording van deze vragen is als volgt:

Thema 4: Contact met cliëntenorganisaties	Ja	Ten dele	Nee	Geen
01j: Heeft uw gemeente voldoende beeld van de cliëntenorganisaties van jongeren die actief zijn binnen uw gemeente?	46%	28%	9%	18%
01k: Heeft uw gemeente of uw regio overleg met cliënten(organisaties) over de keuzes die u gaat maken voor uw beleidsplan (m.b.t. inrichting van de toegang, de inkoop van jeugdhulp)?	56%	22%	5%	18%

### Toelichting van gemeenten

Enkele gemeenten merken op dat cliëntenorganisaties zich actief profileren. Soms zijn deze verbonden aan gespecialiseerde zorgaanbieders. Er zijn ook cliëntenorganisaties die regionaal actief zijn, waarmee contact is. Andere gemeenten melden op bezoek te zijn geweest op vindplaatsen van jongeren, zoals een jongeren centrum of school, of vermelden dat ze meedenksessies of inwonersbijeenkomsten te hebben georganiseerd.

Over de betrokkenheid van cliëntenorganisaties bij de keuze voor het beleidsplan vermelden gemeenten een paar keer dat dit in ontwikkeling is. Soms loopt het contact via een afvaardiging van jongeren in de Wmo Raad loopt, of via zorgaanbieders, soms op regionaal niveau.

### Thema 5: Budget en risicoanalyse

#### Monitorresultaten

Meer dan een kwart van de gemeenten, geeft aan geen risicoanalyse te hebben gemaakt voor de decentralisatie van jeugdzorg. Het landelijk beeld voor beantwoording van deze vragen is als volgt:

Thema 5: Budget en risicoanalyse	Ja	Ten dele	Nee	Geen
01l: Heeft uw gemeente inzicht in het budget dat beschikbaar is voor de nieuwe taken in het jeugdbeleid vanaf 2015?	43%	38%	2%	17%
01m: Heeft uw gemeente een risicoanalyse gemaakt inzake de decentralisatie van de jeugdzorg voor uw gemeente?	27%	30%	26%	17%

Kleine gemeenten hebben relatief minder vaak een risicoanalyse gemaakt: 29% van de kleine gemeenten geeft aan geen risicoanalyse gemaakt te hebben in verhouding tot 19% van de middelgrote gemeenten en 4% van de grote gemeenten.

### Toelichting van gemeenten

Het beschikbare budget is in grote lijnen bekend is. Dit geeft houvast, waarbij enkele keren wordt vermeld dat gemeenten voor een definitief inzicht in afwachting zijn van de meicirculaire. Verfijning is noodzakelijk, merken gemeenten op, omdat er verschil is tussen omzetcijfers van aanbieders en de cijfers van het Rijk.

Een aantal gemeenten dat 'Nee' of 'Ten dele' heeft geantwoord, heeft wel aangegeven dat de risicoanalyse in ontwikkeling is, soms voor het gehele sociaal domein. Voor sommige gemeenten maakt dit onderdeel uit van het beleidsplan waarover besluitvorming moet plaatsvinden.

## 2.2 Resultaten fase 2a: Visie en keuzes

Volgens het spoorboekje zouden gemeenten over een beleidskader moeten beschikken waarin visie, 'stip op de horizon' en de aanpak op hoofdlijnen voor de nieuwe taken is weergegeven. De vragen uit deze fase kunnen worden ondergebracht in thema's, waarvoor hierna per thema het landelijke beeld wordt geschetst.

### **Thema 1: Beleidsplan**

#### **Monitorresultaten**

Meer dan de helft van de gemeenten antwoordt op vraag 02a een beleidsplan met richtinggevend kader voor de transitie jeugdzorg te hebben opgesteld. Ook geeft 61% van de gemeenten aan bij het opstellen van het beleidsplan aanbieders, cliënten en verzekeraars te hebben betrokken. Het landelijk beeld voor de beantwoording van deze vragen is als volgt:

Thema 1: Beleidsplan	Ja	Ten dele	Nee	Geen
02a: Op 1 november 2014 moeten gemeenten formeel een vastgesteld beleidsplan klaar hebben. Heeft uw gemeente of regio, vooruitlopend hierop, een beleidsplan met een richtinggevend kader voor de transitie jeugd opgesteld?	58%	13%	5%	24%
02b: Betreft u bij het beleidsplan aanbieders, cliënten en verzekeraars?	61%	15%	1%	23%

Grotere gemeenten scoren relatief beter op deze vraag dan kleinere gemeenten. 70% van de grote gemeenten geeft aan een beleidsplan met een richtinggevend kader te hebben opgesteld. Bij 7% van de grote gemeenten is dit ten dele het geval. De resterende grote gemeenten hebben deze vraag niet beantwoord. 2% van de middelgrote en 6% van de kleine gemeenten heeft (nog) geen beleidsplan opgesteld.

#### **Toelichting van gemeenten**

Somst moet het regionale beleidsplan nog worden vertaald naar lokaal niveau. Net zoals voor de uitgangspuntennotitie (vraag 1a), worden er voor het 'beleidsplan' meerdere definities gehanteerd. Overigens blijkt uit gemaakte opmerkingen van vooral gemeenten die 'Ten dele' hebben beantwoord, dat verzekeraars niet in iedere gemeente bij de totstandkoming van het beleidsplan zijn betrokken. Zij zijn volgens deze gemeenten moeilijk benaderbaar.

### **Thema 2: Toegang**

#### **Monitorresultaten**

In totaal antwoordt 75% van de gemeenten keuzes over de inrichting van de toegangsfunctie geheel ('Ja') of 'Ten dele' te hebben gemaakt. De meeste gemeenten antwoorden 'Ja' of 'Ten dele' op de vraag of er keuzes zijn gemaakt over de samenwerking met huisartsen, medisch specialisten en jeugdartsen in de toegang. 16% van de gemeenten zegt dit nog niet te hebben gedaan. 6% van de

gemeenten heeft nog geen keuzes gemaakt over de inrichting van de toegang in samenhang met (passend) onderwijs. Het landelijk beeld voor de beantwoording van deze vragen is als volgt:

Thema 2: Toegang	Ja	Ten dele	Nee	Geen
02c: Heeft uw gemeente keuzes gemaakt over de wijze waarop de toeleiding naar passend hulp (inrichting van de toegangsfuncties) vormgegeven gaat worden?	43%	32%	2%	23%
02d: Heeft uw gemeente keuzes gemaakt over de inrichting van de toegang over hoe de gemeenten gaan samenwerken met huisartsen, medisch specialisten, en jeugdartsen?	16%	45%	16%	23%
02e: Heeft uw gemeente keuzes gemaakt over de inrichting van de toegang in samenhang met (passend) onderwijs?	28%	43%	6%	23%

### Toelichting

Over de inrichting van de toegangsfunctie merken gemeenten op dat in grote lijnen de keuzes wel zijn gemaakt, maar dat de (regionale) invulling in ontwikkeling is. Soms zijn pilots gestart om deze keuzes te kunnen maken. Gemeenten die reeds keuzes hebben gemaakt, geven aan de toegang vorm te geven via een sociaal team, wijkgericht werken met gebiedsteams en een lokaal zorgnetwerk, of via een CJG.

De samenwerking met huisartsen, medisch specialisten en jeugdartsen is in ontwikkeling en een aantal gemeenten vermeldt dat er pilots lopen. Ook met betrekking tot de samenhang met het (passend) onderwijs wordt opgemerkt dat dit in dialoog met scholen en CJG in ontwikkeling is. Het OOGO<sup>4</sup> wordt een paar keer genoemd als platform voor afstemming en lokale inkleuring.

### Thema 3: Samenwerking gedwongen kader

#### Monitorresultaten

In totaal geeft 59% van de gemeenten aan niet of ten dele keuzes te hebben gemaakt over de wijze van samenwerken met de raad voor de kindbescherming en gecertificeerde instellingen. Het landelijk beeld voor de beantwoording van deze vraag is als volgt:

Thema 3: Samenwerking gedwongen kader	Ja	Ten dele	Nee	Geen
02f: Heeft uw gemeente keuzes gemaakt over hoe uw gemeente gaat samenwerken met de raad voor de kindbescherming en gecertificeerde instellingen?	17%	42%	17%	24%

### Toelichting

Vaak wordt opgemerkt dat dit in (boven)regionaal verband wordt opgepakt.

<sup>4</sup> Op Overeenstemming Gericht Overleg.

## **Thema 4: Bekostiging**

### **Monitorresultaten**

In totaal 65% van de gemeenten geeft aan geen ('Nee'), of ten dele, keuzes te hebben gemaakt over de bekostigingssystematiek voor de financiering van de verschillende typen jeugdhulp. Het landelijk beeld voor de beantwoording van deze vraag is als volgt:

Thema 4: Bekostiging	Ja	Ten dele	Nee	Geen
02g: Heeft uw gemeente keuzes gemaakt over welke bekostigingssystematiek u gaat gebruiken voor de financiering van de verschillende typen jeugdhulp?	12%	40%	25%	24%

Kleine gemeenten hebben relatief vaker nog geen keuzes gemaakt over de bekostigingssystematiek voor de financiering van de verschillende typen jeugdhulp. Het gaat om 27% van de kleine gemeenten, ten opzichte van 13% van de middelgrote gemeenten en 11% van de grote gemeenten.

### **Toelichting**

Een aantal gemeenten merkt op hier, vaak in regionaal verband, mee bezig te zijn. Soms wordt vermeld dat in het RTA afspraken zijn gemaakt, die nu verder worden uitgewerkt. Een paar gemeenten vermeldt ook de keuze van een bekostigingssystematiek: de Vlaktax, de lump sum benadering of het handhaven van de huidige financieringssystematiek in 2015.

## **Thema 5: Huiselijk geweld en kindermishandeling**

### **Monitorresultaten**

Van de gemeenten die deze vraag hebben beantwoord, heeft 24% een plan voor de inrichting van het AMHK en voor 42% is deze in ontwikkeling. Een bijna gelijke verdeling is zichtbaar voor het maken van keuzes over een geïntegreerde aanpak van kindermishandeling en huiselijk geweld. Bijna alle gemeenten die een antwoord hebben gegeven, zijn op de hoogte van hun verantwoordelijkheid voor de inrichting van een crisisdienst. Het landelijk beeld voor de beantwoording van deze vragen is als volgt:

Thema 5: Huiselijk geweld en kindermishandeling	Ja	Ten dele	Nee	Geen
02h: Heeft uw gemeenten een plan voor de inrichting van het AMHK (Advies Meldpunt Huiselijk geweld en Kindermishandeling)?	24%	42%	9%	25%
02i: In het nieuwe stelsel zal geweld in huiselijke kring en kindermishandeling meer geïntegreerd aangepakt moeten worden. Heeft uw gemeente keuzes gemaakt over een meer geïntegreerde aanpak van kindermishandeling en huiselijk geweld?	26%	39%	10%	25%
02j: Is uw gemeente ervan op de hoogte dat gemeenten verantwoordelijk zijn voor de inrichting van een crisisdienst (24 uur per	75%	1%	0%	24%

dag/7 dagen per week beschikbaar)?				
------------------------------------	--	--	--	--

Grotere gemeenten scoren beter op deze vraag. 48% van de grote gemeenten aan dat er keuzes zijn gemaakt over een geïntegreerde aanpak van kindermishandeling en huiselijk geweld. Voor 30% van de grote gemeenten is dit ten dele het geval. De resterende grote gemeenten hebben deze vraag niet beantwoord (22%). Daarnaast heeft 9% van de middelgrote gemeenten en 11% van de kleine gemeenten geantwoord geen keuzes te hebben gemaakt over een geïntegreerde aanpak.

### Toelichting

Uit de opmerkingen blijkt per vraag:

- *Vraag 02h:* Uit de opmerkingen van de gemeenten die 'Ten dele' hebben geantwoord komt naar voren dat gemeenten bezig zijn met de inrichting van het AMHK in de vorm van gesprekken met partners, vooral (boven)regionaal / provinciaal of via de centrumgemeente.
- *Vraag 02i:* Gemeenten die 'Ja' hebben geantwoord op deze vraag, benoemen in de toelichting verschillende vormen, zoals: Veilig verder team, Interventieteam en SAVE team. Gemeenten die 'Ten dele' antwoorden, vermelden vaak dat dit in ontwikkeling is en dat ze in gesprek zijn met partners.
- *Vraag 02j:* Sommige gemeenten merken op dat de crisisdienst wordt gekoppeld aan de ontwikkeling van het AMHK.

## Thema 6: Samenhang drie decentralisaties

### Monitorresultaten

Alle gemeenten die deze vraag hebben beantwoord, antwoorden voldoende inzicht te hebben in de relaties tussen de decentralisaties in het sociale domein. Het landelijk beeld voor de beantwoording van deze vraag is als volgt:

Thema 6: Samenhang binnen drie decentralisaties	Ja	Ten dele	Nee	Geen
02k: Heeft uw gemeente of uw regio voldoende inzicht in de relaties tussen de decentralisaties in het sociale domein (passend onderwijs, Wmo, Awbz, participatiewet)?	64%	12%	0%	25%

### Toelichting

Gemeenten geven geen toelichting.

## Thema 7: Informatie en datasystematiek

### Monitorresultaten

10% van de gemeenten antwoordt geen beeld te hebben van de toetsinformatie voor het jeugdhulpbeleid, en 49% ten dele. Het beleidsinformatiesysteem voor jeugdhulp, jeugdbescherming en jeugdreclassering is bij 31% van de gemeenten die de monitor heeft ingevuld, bekend. 18% kent

dit beleidsinformatiesysteem niet, 27% ten dele. Het landelijk beeld voor de beantwoording van deze vragen is als volgt:

Thema 7: Informatie en datasystematiek	Ja	Ten dele	Nee	Geen
02l: Heeft uw gemeente een beeld van de informatie die u, vanaf 2015 nodig heeft om uw jeugdhulpbeleid te kunnen toetsen?	16%	49%	10%	25%
02m: Is uw gemeente bekend met het beleidsinformatiesysteem dat ontwikkeld wordt voor gemeenten en het Rijk voor het genereren van beleidsinformatie over jeugdhulp, jeugdbescherming en jeugdreclassering?	31%	27%	18%	25%

Grotere gemeenten hebben een beter beeld van de beleidsinformatie die zij vanaf 2015 nodig hebben. 37% van de grote gemeenten geeft aan een beeld te hebben van de informatie die nodig is om het jeugdbeleid te kunnen toetsen. Bij 41% van de grote gemeenten is dit ten dele het geval. De resterende gemeenten hebben deze vraag niet beantwoord (22%). 4% van de middelgrote gemeenten antwoordt geen beeld van deze informatie te hebben. Dit geeft ook 11% van de kleine gemeenten aan.

### Toelichting

Een aantal gemeenten vermeldt, dat de beleidsinformatie die nodig is om het jeugdhulpbeleid te toetsen op dit moment wordt uitgewerkt, maar hierbij afhankelijk te zijn van inzicht in cijfers, en de landelijke uitwerking van de jeugdwet (verantwoordingsystematiek).

## 2.3 Resultaten fase 2b: Visie en keuzes (vervolg)

Vanwege de omvang van het aantal vragen zijn de vragen voor fase 2 in de Transitie-monitor Jeugd ondergebracht in deelfasen 2a en 2b.

### Thema 1: Gegevensuitwisseling in het gedwongen kader

#### Monitorresultaten

37% van de gemeenten kent de 'Collectieve Opdracht Routeer Voorziening' (CORV) niet en 45% is niet op de hoogte van de benodigde Digikoppeling. Het landelijke beeld voor de beantwoording van deze vragen is als volgt:

Thema 1: Gegevensuitwisseling in het gedwongen kader	Ja	Ten dele	Nee	Geen
03a: Eind 2013 is een systeem van berichtenuitwisseling (ook wel CORV genoemd) ontwikkeld, waarmee berichten worden uitgewisseld met de justitieorganisaties. Is uw gemeente hiermee bekend?	22%	16%	37%	26%
03b: Is uw gemeente ervan op de hoogte dat uw gemeente moet beschikken over een Digikoppeling voor het ontvangen van beleidsinformatie jeugd en voor de berichtenuitwisseling via de CORV?	16%	13%	45%	26%

Kleinere gemeenten zijn minder goed bekend met CORV. CORV. 38% van de kleine gemeenten, ten opzichte van 30% van de middelgrote gemeenten en 19% van de grote gemeenten. Ook wat betreft de benodigde Digikoppeling voor CORV geven relatief meer kleine gemeenten aan niet op de hoogte te zijn. Het gaat om 45% van de kleine gemeenten, ten opzichte van 38% van de middelgrote gemeenten en 15% van de grote gemeenten.

### Toelichting

Enkele gemeenten geven aan wel op de hoogte te zijn van het GCOS<sup>5</sup>, een systeem voor digitale gegevensuitwisseling tussen gemeenten en het veiligheidshuis. Hierdoor lijkt er bij gemeenten begripsverwarring te zijn.

## Thema 2: Continuïteit van zorg

### Monitorresultaten

In totaal 66% van de gemeenten geeft aan geheel of ten dele afspraken met zorgaanbieders over het beschikbare budget te hebben gemaakt. 46% van de gemeenten heeft een toezegging gekregen over de continuïteit van zorg van zorgaanbieders, en 26% ten dele. Het landelijke beeld voor de beantwoording van deze vragen is als volgt:

Thema 2: Continuïteit van zorg	Ja	Ten dele	Nee	Geen
03c: Heeft uw regio afspraken gemaakt met zorgaanbieders over het beschikbare budget per zorgaanbieder in 2015?	25%	41%	10%	24%
03d: Heeft uw regio van zorgaanbieders een toezegging gekregen over de continuïteit van zorg in 2015?	46%	26%	4%	24%

63% van de grote gemeenten geeft aan een toezegging te hebben gekregen van de zorgaanbieders over de continuïteit van zorg. Voor 15% van de grote gemeenten is dit ten dele het geval. De resterende grote gemeenten hebben deze vraag niet beantwoord (22%). 5% van de kleine gemeenten en 2% van de middelgrote gemeenten geven aan deze toezegging (nog) niet te hebben ontvangen.

### Toelichting

Uit de opmerkingen blijkt, per vraag:

- *Vraag 03c:* Veel gemeenten merken op dat afspraken over het beschikbare budget in het RTA zijn gemaakt. Vaak nog in percentages, op basis van de decembercirculaire 2013, vooruitlopend op definitieve duidelijkheid over het budget vanuit het Rijk. Sommige gemeenten merken op niet per zorgaanbieder, maar voor een coalitie van aanbieders het budget te hebben bepaald. Diverse gemeenten zeggen nu bezig te zijn met de verdiepingsslag per zorgaanbieder.
- *Vraag 03d:* Ook wat betreft de toezegging over de continuïteit van zorg merken enkele gemeenten op dat dit in het RTA gebeurt, en onder opschortende voorwaarden (pas definitief als het budget helder is). Sommige gemeenten zeggen van aanbieders te hebben vernomen

<sup>5</sup> Genereriek Casus Ondersteunend Systeem (GCOS).



dat binnen de kaders van het RTA en het afgesproken percentage de zorg niet in gevaar zal komen. Een paar gemeenten merken op dat nog niet alle instellingen hebben ingestemd.

### **Thema 3: Ondersteuningsbehoefte**

#### **Monitorresultaten**

25% van de gemeenten die de vraag over ondersteuningsbehoefte hebben ingevuld, geeft aan extra ondersteuning te willen ontvangen van het Transitiebureau Jeugd<sup>6</sup>. Het landelijk beeld voor de beantwoording van deze vraag is als volgt:

Thema 3: Ondersteuningsbehoefte	Ja	Ten dele	Nee	Geen
03e: Heeft uw gemeente behoefte aan additionele ondersteuning van het Transitiebureau Jeugd?	25%	33%	10%	32%

#### **Toelichting**

Gemeenten lichten regelmatig toe niet nu, maar mogelijk later ondersteuning te willen ontvangen. Ondersteuning wordt regelmatig gevonden in de regionale samenwerking. Concrete ondersteuningswensen betreffen op dit moment:

- Informatie over Digikoppelingen die de gemeente moet realiseren
- Specialistische ondersteuning over financiering en sturing, organisatiemodellen, gericht op de lokale situatie
- Beantwoording vragen over Jeugd-GGZ, GGZ-inkoop, afstemming AWBZ-Jeugdzorg
- Regeling vertrouwenspersonen
- Informatie over zaken die landelijk worden georganiseerd en voorbereid
- Verdeling gemeentelijk budget naar wijkniveau
- Inzicht in cijfers en budgetten
- Informatie over onderwerpen als privacy, ICT (mogelijkheden voor gegevensuitwisseling, dossierbeheer, dossiervorming)
- Behoefte op gebied van juridische en financiële inzichten
- Informatievoorziening (namen en rugnummers)
- Delen van informatie over extra maatregelen/afspraken waar samenwerking tussen gemeenten op vraagstukken (gedwongen kader) om vraagt
- Extra capaciteit, invliegen expertise op specifieke onderwerpen
- Feedback, sparren, organiseren/deelnemen aan bijeenkomsten
- Meedenken met budgetbrief
- Informeren vrijgevestigden
- Cliëntondersteuning

---

<sup>6</sup> Gemeenten die ondersteuning willen ontvangen, zijn onder de aandacht gebracht van het Transitiebureau Jeugd.

## 2.4 Resultaten polls

Een deel van de gebruikers van de Transitiemonitor Jeugd heeft de hierna volgende polls beantwoord. Dit geeft een indruk per vraag. Het is niet per definitie een representatief beeld, omdat niet alle gemeenten de polls hebben beantwoord, en omdat per gemeente meerdere gebruikers van de transitiemonitor de poll kunnen invullen.

1. *'Het uitvoeren van experimenten/ pilots is de beste manier om ervaring op te doen met de nieuwe verantwoordelijkheden.'*

Optie	%	Aantal gebruikers
Ja	74%	112
Kan ook anders	24%	36
Nee	3%	4

2. *'Met de geboden ondersteuning van het Transitiebureau (handreikingen, informatiebijeenkomsten, voordejeugd.nl) ben ik voldoende voorbereid op de transitie.'*

Optie	%	Aantal gebruikers
Eens noch oneens	50%	71
Mee eens	26%	37
Mee oneens	20%	28
Helemaal mee eens	3%	4
Helemaal mee oneens	1%	2

3. *'De Transitiemonitor Jeugd helpt mij om inzicht te krijgen in mijn eigen voortgangsproces van de decentralisatie jeugd.'*

Optie	%	Aantal gebruikers
Ja	77%	101
Nee	23%	30

## **Bijlage 1: Vragenlijst Transitie-monitor Jeugd, peildatum 24 januari 2014**

### **Fase 1: Analyse en inventarisatie**

- a. Heeft uw gemeente een uitgangspuntennotitie opgesteld voor de decentralisatie van de jeugdzorg naar de gemeente?
- b. Heeft de gemeenteraad de uitgangspuntennotitie goedgekeurd?
- c. Heeft uw gemeente voldoende beeld van het aantal jongeren dat nu zorg ontvangt vanuit (geïndiceerde) jeugdzorg, jeugdbescherming, jeugdreclassering, Jeugd-GGZ, en AWBZ waar uw gemeente straks verantwoordelijk voor wordt?
- d. Heeft uw gemeente voldoende beeld van het aantal jeugdigen in uw gemeente, dat buiten uw regio, specialistische zorg ontvangt?
- e. Heeft uw gemeente voldoende beeld van het aantal gezinnen in uw gemeenten waarbij sprake is van meervoudige problematiek, waaronder problemen in de opvoeding met een of meerdere kinderen, en waar uw gemeente verantwoordelijk voor wordt?
- f. Heeft uw gemeente voldoende beeld van het aantal gezinnen in uw gemeente waar sprake is van kindermishandeling en/of huiselijk geweld?
- g. Heeft uw gemeente voldoende beeld van de verschillende aanbieders van jeugdhulp voor de jeugdigen uit uw gemeente?
- h. Heeft uw gemeente of uw regio voldoende beeld van de huidige zorgkantoren/zorgverzekeraars die jeugdhulp financieren voor jeugdigen in uw gemeente?
- i. Heeft uw gemeente of uw regio contacten met zorgverzekeraars voor een goede overdracht van taken?
- j. Heeft uw gemeente voldoende beeld van de cliëntenorganisaties van jongeren die actief zijn binnen uw gemeente?
- k. Heeft uw gemeente of uw regio overleg met cliënten(organisaties) over de keuzes die u gaat maken voor uw beleidsplan (m.b.t inrichting van de toegang, de inkoop van jeugdhulp)?
- l. Heeft uw gemeente inzicht in het budget dat beschikbaar is voor de nieuwe taken in het jeugdbeleid vanaf 2015?
- m. Heeft uw gemeente een risicoanalyse gemaakt inzake de decentralisatie van de jeugdzorg voor uw gemeente?

### **Fase 2a: Visie en keuzes**

- a. Op 1 november 2014 moeten gemeenten formeel een vastgesteld beleidsplan klaar hebben. Heeft uw gemeente of regio, vooruitlopend hierop, een beleidsplan met een richtinggevend kader voor de transitie jeugd opgesteld?
- b. Betreft u bij het beleidsplan aanbieders, cliënten en verzekeraars?
- c. Heeft uw gemeente keuzes gemaakt over de wijze waarop de toeleiding naar passend hulp (inrichting van de toegangsfuncties) vormgegeven gaat worden?
- d. Heeft uw gemeente keuzes gemaakt over de inrichting van de toegang over hoe de gemeenten gaan samenwerken met huisartsen, medisch specialisten, en jeugdartsen?
- e. Heeft uw gemeente keuzes gemaakt over de inrichting van de toegang in samenhang met (passend) onderwijs?

- f. Heeft uw gemeente keuzes gemaakt over hoe uw gemeente gaat samenwerken met de raad voor de kindbescherming en gecertificeerde instellingen?
- g. Heeft uw gemeente keuzes gemaakt over welke bekostigingssystematiek u gaat gebruiken voor de financiering van de verschillende typen jeugdhulp?
- h. Heeft uw gemeenten een plan voor de inrichting van het AMHK (Advies Meldpunt Huiselijk geweld en Kindermishandeling)?
- i. In het nieuwe stelsel zal geweld in huiselijke kring en kindermishandeling meer geïntegreerd aangepakt moeten worden. Heeft uw gemeente keuzes gemaakt over een meer geïntegreerde aanpak van kindermishandeling en huiselijk geweld?
- j. Is uw gemeente ervan op de hoogte dat gemeenten verantwoordelijk zijn voor de inrichting van een crisisdienst (24 uur per dag/7 dagen per week beschikbaar)?
- k. Heeft uw gemeente of uw regio voldoende inzicht in de relaties tussen de decentralisaties in het sociale domein (passend onderwijs, Wmo, Awbz, participatiewet)?
- l. Heeft uw gemeente een beeld van de informatie die u, vanaf 2015 nodig heeft om uw jeugdhulpbeleid te kunnen toetsen?
- m. Is uw gemeente bekend met het beleidsinformatiesysteem dat ontwikkeld wordt voor gemeenten en het Rijk voor het genereren van beleidsinformatie over jeugdhulp, jeugdbescherming en jeugdreclassering?

#### **Fase 2b: Visie en keuzes (vervolg)**

- a. Eind 2013 is een systeem van berichtenuitwisseling (ook wel CORV genoemd) ontwikkeld, waarmee berichten worden uitgewisseld met de justitieorganisaties. Is uw gemeente hiermee bekend?
- b. Is uw gemeente ervan op de hoogte dat uw gemeente moet beschikken over een Digikoppeling voor het ontvangen van beleidsinformatie jeugd en voor de berichtenuitwisseling via de CORV?
- c. Heeft uw regio afspraken gemaakt met zorgaanbieders over het beschikbare budget per zorgaanbieder in 2015?
- d. Heeft uw regio van zorgaanbieders een toezegging gekregen over de continuïteit van zorg in 2015?
- e. Heeft uw gemeente behoefte aan additionele ondersteuning van het Transitiebureau Jeugd?