



Handreiking

proefnemingen voor
een circulaire economie

*Mogelijkheden, procesbeschrijvingen
en tips voor proefnemingen binnen
de bestaande wettelijke ruimte tot de
inwerkingtreding van de Omgevingswet*



Handreiking

proefnemingen voor een circulaire economie

Verantwoording

Titel	Handreiking proefnemingen voor een circulaire economie Wettelijke ruimte, procesbeschrijvingen en tips voor proefnemingen binnen de bestaande wettelijke ruimte tot de inwerkingtreding van de Omgevingswet
Opdrachtgever	Ministerie van Infrastructuur en Waterstaat
Projectleider	Jurgen Ooms
Auteur(s)	Kiki Kamphorst MSc (TAUW), Marja Achterberg (MJA advies), Jurgen Ooms (TAUW)
Tweede lezer	Jurgen Ooms (TAUW), Marja Achterberg (MJA advies), Michiel Kort (Rebel)
Projectnummer	1282520
Datum	14 februari 2022
Handtekening	Ontbreekt in verband met digitale verwerking.

Dit rapport is aantoonbaar vrijgegeven.



1 Inleiding



2 Verkenningfase
experiment



3 Stappenplan



4 Tips and tricks

Inhoud

1	Inleiding	4
1.1	Afbakening	5
1.2	Doel en doelgroep	5
1.3	Het doen van proefnemingen voor de circulaire economie	5
1.4	Verantwoording	6
1.5	Leeswijzer	6
2	Verkenningfase proefneming	7
2.1	Milieuregels tot inwerkingtreding van de Omgevingswet	7
2.1.1	Binnen een inrichting: algemene regels en/of vergunning	8
2.1.2	Buiten een inrichting: verbod met (soms) de mogelijkheid van ontheffing	8
2.1.3	Regels voor niet-locatiegebonden activiteiten	8
2.1.4	Afvalstof of niet	10
2.2	Voldoen aan alle stelsels van regels voordat een proef kan worden uitgevoerd	10
2.2.1	Meerdere regels en de verplichting om aan alle te voldoen	10
2.2.2	Verschillende toestemmingstelsels betekent vaak verschillende bevoegde gezagen	10
2.3	Ruimte bij besluitvorming van bevoegde gezagen	10
3	Stappenplan voor aanvraag proefneming	12
3.1	Vervolgstappen: van proefneming naar uitrol in de reguliere bedrijfsvoering	20
4	Tips	24
4.1	Kennis- en informatiebronnen	28



1 Inleiding



2 Verkenningfase
experiment



3 Stappenplan



4 Tips and tricks



1 Inleiding

Voor u ligt de **handreiking proefnemingen voor een circulaire economie**. U vindt in een apart document de bijlagen die horen bij deze handreiking. De handreiking en de bijlagen zijn geschreven op basis van de geldende wet- en regelgeving op 1 februari 2022. Bij gebruik van de handreiking moet altijd worden nagegaan of er wijzigingen zijn doorgevoerd in de wet- en regelgeving.

Deze handreiking richt zich op proefnemingen binnen de huidige wettelijke mogelijkheden.

Er is sprake van proefnemingen voor de circulaire economie als het gaat om een verandering van bedrijfsvoering die de volgende elementen bevat:

1. De aanwezigheid van een hypothese, een idee van de uitkomst.
2. Onderzoek (voor zo lang als redelijkerwijs nodig is om de hypothese te bevestigen dan wel te constateren dat de proef niet leidt tot het verwachte of gehoopte resultaat). Als de informatie ook op een andere wijze verkregen kan worden, is de proefneming niet noodzakelijk.
3. Resultaten (waarvoor een vorm van monitoring nodig is).
4. De verandering van de bedrijfsvoering is tijdelijk.
5. Als de tijdelijke verandering van bedrijfsvoering (de proefneming) op enig moment onderdeel wordt van de reguliere bedrijfsvoering, levert deze verandering naar verwachting een gunstige bijdrage aan de transitie naar een circulaire economie. *Zie paragraaf 1.3 voor nadere uitleg wanneer een proefneming bijdraagt aan de circulaire economie.*



1 Inleiding



2 Verkenningfase
experiment



3 Stappenplan



4 Tips and tricks

1.1 Afbakening

Niet alle typen proefnemingen worden in deze handreiking behandeld. De handreiking is gericht op proefnemingen die gevolgen kunnen hebben voor de leefomgeving en, via de leefomgeving, op de menselijke gezondheid. Dat betekent dat proefnemingen die zich richten op andere onderwerpen, zoals arbeidsomstandigheden, gezondheidszorg en onderwijs niet worden behandeld.

Deze handreiking richt zich op proefnemingen die binnen het huidige wettelijke kader tot stand kunnen komen. Dat betekent dat het proefnemingen zijn die passen binnen de (algemene) regels in de wet en de op basis daarvan gegeven toestemmingen (vergunning, ontheffing, goedkeuring proefneming, ...).

Experimenten die (kunnen) worden uitgevoerd onder de Crisis- en herstelwet (en in de toekomst onder de experimenteerbepaling van de Omgevingswet) behandelen we **niet** in deze handreiking, omdat de bijbehorende procedure afwijkt van alles wat in deze handreiking staat beschreven. De aanvraag moet namelijk gedaan worden door een bevoegd gezag en niet door een bedrijf. Als een initiatiefnemer overweegt een dergelijk experiment op te starten dan kan zij/hij contact opnemen met het Ministerie van Binnenlandse Zaken en Koninkrijksrelaties (onder de Minister voor Volkshuisvesting en Ruimtelijke Ordening) via de contactmogelijkheden opgenomen in bijlage 3. In bijlage 9 staat als service aan de lezer een beknopte omschrijving van de Crisis- en Herstelwet en de experimenteermogelijkheden daarin.

Experimenten waarvoor de wet moet worden aangepast, bijvoorbeeld het toevoegen van extra categorieën meststoffen, vallen **buiten de scope** van deze handreiking. Deze handreiking gaat ook **niet** over experimenten die specifiek zijn bedoeld om af te kunnen wijken van wetgeving met als doel te leren of wetgeving aangepast kan of moet worden.

1.2 Doel en doelgroep

Deze handreiking is bedoeld als hulpmiddel voor zowel initiatiefnemers van een proefneming als voor bevoegde gezagen die moeten besluiten over het al dan niet toestaan van een proefneming dat gevolgen kan hebben voor mens en milieu.

De handreiking is zo opgesteld dat iemand die voor het eerst met milieuregels in aanraking komt, aan de hand wordt genomen bij het binnen de regels uitvoeren van een proefneming. Daarom staat er voor lezers met veel ervaring met milieuregels (en proefnemingen) wellicht al bekende informatie.

Deze handreiking bevat ook geen nieuwe informatie, maar beschrijft hoe gebruik gemaakt kan worden van de mogelijkheden binnen bestaande wetgeving en beleid om te komen tot proefnemingen.

Deze handreiking omvat de meest voorkomende wetgevingsstelsels waar een initiatiefnemer mee te maken kan krijgen bij het uitvoeren van een proefneming ten behoeve van de circulaire economie. Vanwege de veelheid aan wetgevingsstelsels die mogelijk bij een proefneming komen kijken zijn niet alle wetgevingsstelsels uitgewerkt. Mochten er onduidelijkheden zijn, neem dan contact op met het bestuursorgaan dat (of de uitvoeringsorganisatie die) bevoegd is op grond van de desbetreffende wetgeving een oordeel te vellen. Dat bestuursorgaan of die uitvoeringsorganisatie kunnen de initiatiefnemer in dat geval verder helpen.

1.3 Het doen van proefnemingen voor de circulaire economie

Het ministerie van Infrastructuur en Waterstaat heeft een aantal richtlijnen genoteerd die kunnen helpen bij het beantwoorden van de vraag wanneer een initiatief bijdraagt aan de circulaire economie. Deze richtlijnen staan in willekeurige volgorde en zijn uitdrukkelijk geen formeel juridisch bindende criteria. Verder zijn ze niet bedoeld als afvinklijst of stappenplan waaruit een eenduidig antwoord resulteert.

De richtlijnen gaan over verschillende aspecten ten aanzien van de circulaire economie. Richtlijnen kunnen soms overlappen en een initiatief kan op de ene richtlijn goed scoren, maar op een andere iets minder.

Een initiatief draagt in beginsel bij aan de circulaire economie wanneer het leidt tot minder gebruik van primaire grondstoffen, waar mogelijk bezien over meerdere opeenvolgende toepassingen samen. Dit betekent dat er op verschillende momenten in de keten hier over nagedacht moet worden. Zowel bij het ontwerp en de productie van het materiaal als in de afvalfase.

Verder is het goed om na te denken of het initiatief bijdraagt aan de circulaire economie of eerder een optimalisatie is van de bestaande lineaire economie. Het beste is nog steeds om zoveel mogelijk in te grijpen aan het begin van de productieketen en daarbij te streven naar de hoogste treden op de r-ladder: *refuse* en *rethink*. Bovendien is het altijd van belang om de **bescherming van mens en milieu** in ogenschouw te houden. Circulaire economie en de bescherming van mens en milieu gaan hand in hand.



1 Inleiding



2 Verkenningfase experiment



3 Stappenplan



4 Tips and tricks

Een initiatief draagt bij aan een circulaire economie als:

- Het materiaal meerdere levenscycli gebruikt wordt of kan worden en/of
 - Minder grondstoffen hoeven te worden gebruikt en/of
 - Primaire grondstoffen worden vervangen door secundaire grondstoffen en/of
 - Recyclebaar materiaal wordt gezuiverd van verontreinigend ander materiaal of van stoffen die schadelijk zijn voor de menselijke gezondheid en het milieu, zodat de kwaliteit van gerecycled materiaal wordt verhoogd en/of
 - Het gebruik van materialen die niet goed te recyclen zijn wordt verminderd of vervangen en/of
 - Het gebruik van recycklaat wordt gestimuleerd en/of
 - De repareerbaarheid, recyclebaarheid of herbruikbaarheid van een materiaal wordt verbeterd en/of
 - Het ontstaan van afvalstoffen wordt verminderd en/of
 - Afvalstoffen hoogwaardiger verwerkt worden dan vereist is op basis van de minimumstandaard in de afvalhiërarchie in het LAP en/of
 - Schadelijke grondstoffen worden vervangen door minder schadelijke grondstoffen en/of
 - De verspreiding van stoffen die schadelijk zijn uit producten en materialen naar het milieu en de mens wordt verminderd en/of
 - Kritieke grondstoffen worden vervangen door minder kritieke grondstoffen en/of
 - Het terugwinnen van kritieke grondstoffen gebeurt of mogelijk blijft.
- De bovenstaande opsomming is niet limitatief.

1.4 Verantwoording

Deze handreiking is tot stand gekomen met input van de volgende partijen, in willekeurige volgorde:

- Circulair terreinbeheer
- VNO-NCW MKB
- MVO, de ketenorganisatie voor oliën en vetten
- Vereniging afvalbedrijven
- UvW
- Omgevingsdiensten
- NVWA
- LTO
- IPO
- Nutriëntenplatform
- Regio Gooi en Vechtstreek
- Gemeente Amsterdam

1.5 Leeswijzer

Deze handreiking behandelt in het volgende hoofdstuk (hoofdstuk 2) de verkenningfase voor de proefneming. In hoofdstuk 3 staat het stappenplan voor het aanvragen van een proefneming gevolgd door de stappen die na het afronden van een geslaagde proefneming kunnen leiden tot het opnemen van de aangepaste werkwijze in de bestaande werkwijze. In hoofdstuk 4 zijn tips en tricks opgenomen die kunnen helpen bij het vereenvoudigen van de voorbereiding en de uitvoering van een proef.

In de bijlagen vindt u toelichting en achtergrondinformatie. Bijlage 1 geeft een beknopte lijst met definities. In bijlage 2 staat een beschrijving van wetten die relevant kunnen zijn bij het uitvoeren van een proefneming voor de circulaire economie. Bijlage 3 geeft een overzicht van bevoegde gezagen en de uitvoeringsorganisaties en hun contactgegevens waarmee een initiatiefnemer te maken kan krijgen bij een proefneming. Bijlage 4 geeft een format waarmee een initiatiefnemer een proefneming voor kan bereiden. Als dit format is ingevuld dan biedt het goede uitgangspunten voor een vooroverleg met een bevoegd gezag. In bijlage 5 staat beschreven hoe een risicoanalyse uitgevoerd kan worden. Een risicoanalyse kan een initiatiefnemer helpen om (eventueel samen met het bevoegd gezag) inzicht te krijgen in de risico's die aan de proefneming verbonden zijn, zodat maatregelen kunnen worden genomen om de risico's te verkleinen. Bijlage 6 geeft een format voor een plan van aanpak dat ingediend kan worden bij een bevoegd gezag als dat zelf geen format voorschrijft. Bijlage 7 geeft een format dat gebruikt kan worden voor een evaluatierapport. In bijlage 8 staat de tekst van een proefnemingsvoorschrift. Tot slot geeft bijlage 9 een beknopte omschrijving van de Crisis- en herstelwet.



1 Inleiding



2 Verkenningfase
experiment



3 Stappenplan



4 Tips and tricks



2 Verkenningsfase proefneming

Voordat een initiatiefnemer een proefneming tot uitvoer kan brengen is het belangrijk dat hij¹ begrijpt dat voor alle bedrijfsmatige activiteiten in Nederland milieuregels gelden. Die regels zijn opgesteld om mens en milieu te beschermen tegen de mogelijke negatieve gevolgen van die activiteiten. In de volgende paragrafen geven we uitleg over hoe de wetgeving en het beleid in grote lijnen in elkaar zitten. Het is de verantwoordelijkheid van de initiatiefnemer om zich te (laten) informeren over hoe de regels in detail in elkaar zitten, zodat aan de regels wordt voldaan. Een adviseur in de arm nemen kan hiervoor een goede optie zijn.

Deze handreiking heeft betrekking op proefnemingen onder de wetgeving die geldt voordat de Omgevingswet wordt ingevoerd. Binnen afzienbare tijd zal de milieuwetgeving ingrijpend veranderen.

2.1 Milieuregels tot inwerkingtreding van de Omgevingswet

Tot de inwerkingtreding van de Omgevingswet zijn de milieuregels waarmee in ieder geval rekening moet worden gehouden te verdelen in:

1. Regels die gelden binnen een inrichting
2. Regels die gelden buiten een inrichting
3. Regels voor niet-locatie gebonden activiteiten

In de volgende 3 subparagrafen wordt dit in meer detail uitgelegd.

¹ Daar waar in deze handreiking hij wordt gebruikt kan vanzelfsprekend ook zij worden gelezen.



1 Inleiding



2 Verkenningsfase
experiment



3 Stappenplan



4 Tips and tricks

2.1.1 Binnen een inrichting: algemene regels en/of vergunning

De meeste proefnemingen vinden plaats binnen een inrichting of vormen zelf een inrichting.² Algemene regels zijn regels die gelden voor iedereen die een activiteit bedrijft dat voldoet aan het begrip inrichting ([artikel 1.1 Wet milieubeheer](#)) én de activiteit in het [Besluit omgevingsrecht](#) is aangewezen als één of meerdere categorieën van inrichtingen, die nadelige gevolgen voor het milieu kan of kunnen veroorzaken.

Het [Activiteitenbesluit milieubeheer](#) kent verschillende typen inrichtingen, namelijk type A, B en C.

- Inrichtingen type A zijn inrichtingen die minder milieubelastende activiteiten uitvoeren, zoals veel kantoor- en schoolgebouwen. Ze hoeven bij de oprichting of een wijziging van de inrichting geen melding te doen of een omgevingsvergunning milieu aan te vragen.
- Inrichtingen type B zijn inrichtingen die bij de oprichting of een wijziging van de inrichting een melding moeten doen aan het bevoegd gezag. Ze hebben geen omgevingsvergunning milieu nodig. Ze vallen volledig onder de algemene regels van het Activiteitenbesluit. Voorbeelden van type B inrichtingen zijn garagebedrijven en metaalbewerkende bedrijven.
- Inrichtingen type C zijn inrichtingen die een omgevingsvergunning milieu nodig hebben. Ze vallen daarnaast ook gedeeltelijk onder het Activiteitenbesluit. Voor de activiteiten waarop het Activiteitenbesluit van toepassing is, worden dan geen voorschriften in de vergunning opgenomen. Alleen een gedeelte van het Activiteitenbesluit is dus van toepassing op inrichtingen type C. Voorbeelden van type C inrichtingen zijn bedrijven die (gevaarlijke) afvalstoffen verwerken, waaronder bedrijven die grote hoeveelheden afvalstoffen op mogen slaan.

Het Activiteitenbesluit milieubeheer hangt onder de Wet milieubeheer en de [Waterwet](#). De bepalingen in het besluit hebben dus alleen betrekking op de onderwerpen die door die wetten worden gereguleerd. Naast deze algemene milieuregels, die met name de gevolgen op alle milieucompartimenten reguleren, zijn er bijvoorbeeld ook milieuregels over specifieke onderwerpen zoals dierlijke bijproducten en meststoffen, waarmee iemand die een proefneming wil uitvoeren te maken kan krijgen. Bij het verwerken van dierlijke bijproducten moet een bedrijf bijvoorbeeld altijd worden geregistreerd, erkend en/of toestemming krijgen. Ook moet bij proefnemingen binnen een inrichting altijd rekening gehouden worden met wetgeving op andere terreinen, zoals Arbowetgeving, de Wet ruimtelijke ordening (bestemmingsplan) en de Wet natuurbescherming (onder andere stikstofemissies).

² zie definitie in bijlage 1

2.1.2 Buiten een inrichting: verbod met (soms) de mogelijkheid van ontheffing

Als geen sprake is van een inrichting (en de proefneming, gelet op de duur, niet zelfstandig een inrichting zal vormen) kunnen verschillende milieuregels op een activiteit van toepassing zijn. Als het gaat om handelingen met afvalstoffen zijn in hoofdstuk 10 verschillende verbodsbepalingen opgenomen. Zo kent [artikel 10.2 Wet milieubeheer](#) een verbod op het storten, anderszins opslaan en verbranden van afvalstoffen buiten een inrichting. Op grond van [artikel 10.63 Wet milieubeheer](#) kan hiervan een ontheffing worden verleend, echter niet als het gaat om gevaarlijke afvalstoffen.

[Artikel 10.54 Wet milieubeheer](#) bevat een verbod om gevaarlijke afvalstoffen buiten een inrichting nuttig toe te passen of te verwijderen. Hiervan kan alleen worden afgeweken in een omgevingsvergunning milieu of in een inzamelvergunning.

[Artikel 10.54a Wet milieubeheer](#) bevat het verbod om gevaarlijke afvalstoffen te mengen met andere (gevaarlijke) (afval)stoffen. In de omgevingsvergunning milieu kan worden toegestaan dat mengen toch is toegestaan. Het toetsingskader voor vergunningverlening is opgenomen in het [landelijk afvalbeheerplan](#) (LAP3). Ook kunnen buiten inrichtingen andere milieuregels van toepassing zijn, bijvoorbeeld over het toepassen van meststoffen of bouwstoffen.

2.1.3 Regels voor niet-locatiegebonden activiteiten

Daarnaast zijn in de Wet milieubeheer niet-locatiegebonden handelingen gereguleerd die geen betrekking hebben op de proefneming zelf, maar daar wel verband mee houden. Denk aan het vervoer van (afval)stoffen, het verzamelen van afvalstoffen, het mengen van afvalstoffen tijdens verzamelen en vervoer, de afgifte van afvalstoffen, etc. Ook met deze regels dient rekening te worden gehouden. Als het gaat om het mengen van afvalstoffen kan in de inzamelvergunning toestemming worden gegeven om af te wijken van het verbod tot mengen van categorieën van afvalstoffen. Hoofdstuk 10 kent ook een aantal administratieve verplichtingen als het gaat om activiteiten met afvalstoffen (meldplicht, registratieplicht, verplichting een omschrijving aan te leveren bij aanbidding van afvalstoffen, het voeren van een begeleidingsbrief). Bij een proefneming zal daar ook aan moeten worden voldaan.

Vergelijkbare regels als voor afval gelden ook voor meststoffen, dierlijke bijproducten en plaagorganismen. Ook bij deze stoffen moet een registratie, melding of toestemming worden geregeld.



1 Inleiding



2 Verkenningfase experiment



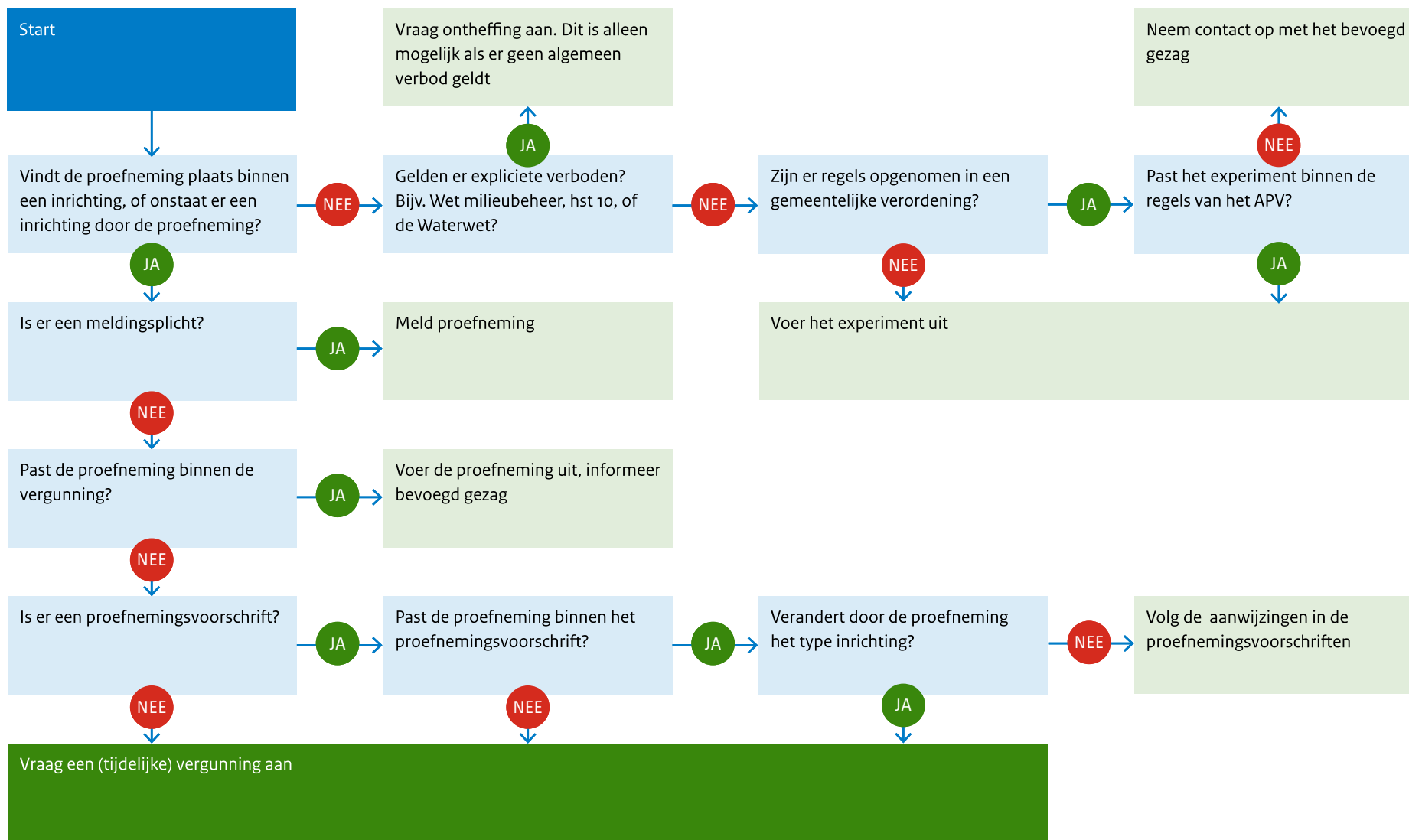
3 Stappenplan



4 Tips and tricks

Hieronder staat een stroomschema waarmee kan worden bekeken welke stappen kunnen worden gevolgd om te komen tot een proefneming als deze proefneming plaats moet vinden binnen of buiten een inrichting waarbij mogelijk verboden van toepassing zijn.

In alle gevallen dienen initiatiefnemers rekening te houden met de zorgplichtbepalingen in de Wet milieubeheer (artikel 1.1 en, als het gaat om handelingen met afvalstoffen, artikel 10.1 Wet milieubeheer). In figuur 2.1 staat een schema waarmee bepaald kan worden welke milieuwetgeving uit de voorgaande subparagrafen van toepassing is.



Figuur 2-1 Stroomschema voor het bepalen van de juiste toestemming voor proefnemingen binnen en buiten een inrichting



1 Inleiding



2 Verkenningfase experiment



3 Stappenplan



4 Tips and tricks

2.1.4 Afvalstof of niet

Tijdens een proefneming voor de circulaire economie zal het geregeld voorkomen dat er wordt geëxperimenteerd met materialen waarvan het onduidelijk is of het om een afvalstof gaat. Dit is juridisch gezien een belangrijk verschil, terwijl de status van een materiaal niets hoeft te zeggen over de fysieke eigenschappen van het materiaal. Het juridische label afvalstof heeft gevolgen voor wat er mag met die stof. Het is daarom belangrijk om voorafgaand aan de proefneming helder te hebben of het te gebruiken, of het te produceren materiaal, een afvalstof is of niet. In hoofdstuk 4 wordt verwezen naar hulpbronnen waarmee helderheid kan worden verkregen over de status van een materiaal.

2.2 Voldoen aan alle stelsels van regels voordat een proef kan worden uitgevoerd

2.2.1 Meerdere regels en de verplichting om aan alle te voldoen

Een proefneming moet aan alle voor die activiteit geldende regels voldoen. Uitgangspunt is dat dit de verantwoordelijkheid is van degene die de proefneming uitvoert, de initiatiefnemer.³ Het kan dus zijn dat voor een proefneming meerdere toestemmingen nodig zijn.

Er zijn voor verschillende aandachtsgebieden verschillende wetgevingsstelsels opgezet. Een voorbeeld is produceren en het gebruik van meststoffen uit reststoffen. Het maken van een dergelijke meststof uit een afvalstof zou bijvoorbeeld kunnen passen als activiteit op de locatie waar ze gemaakt wordt. Dat wil zeggen dat de emissies (naar lucht, water etc.) op die locatie als aanvaardbaar worden beschouwd en vergund worden. Deze bewerking van reststoffen kan leiden tot producten die voldoen aan het algemene kader beschreven in artikelen 4 tot en met 21 van het [Uitvoeringsbesluit Meststoffenwet](#) en leiden tot een meststof, die verhandeld mag worden. Maar als dat niet het geval is, blijft het eindproduct een afvalstof en kan niet worden afgezet als meststof. Vervolgens zal een initiatiefnemer ook rekening moeten houden met de gebruiksregelgeving voor verschillende meststoffen, zoals een gebruiksnorm voor stikstof of fosfaat, wat het gebruik beperkt.

³ Er zijn situaties denkbaar dat van tevoren niet zeker is dat een proefneming zal voldoen aan de wettelijke eisen en/of de doelvoorschriften van de vergunning. Er moet dan gezamenlijk met het bevoegde gezag worden afgesproken hoe de risico's beperkt worden.

⁴ Het bevoegd gezag voor een inrichting moet voor bepaalde activiteiten advies vragen aan andere bestuursorganen. Van die adviezen mag alleen onderbouwd worden afgeweken. Het kan ook voorkomen dat in een proefneming verschillende activiteiten plaats vinden waar verschillende overheidsinstanties bevoegd gezag over zijn.

⁵ Als een aanvraag niet compleet of onjuist is moet een bevoegd gezag de initiatiefnemer de gelegenheid geven de aanvraag aan te vullen/aan te passen. De periode waarin het bevoegd gezag een besluit moet nemen begint te lopen vanaf indiening van de incomplete aanvraag, maar wordt opgeschort vanaf het moment van het verzoek tot aanvulling tot de datum van levering van die aanvulling.

Voor een initiatiefnemer kan het lastig zijn om te identificeren welke regels allemaal van toepassing zijn op de gewenste proefneming. In bijlage 2 staan de meest voorkomende wetgevingsstelsels beknopt beschreven die van toepassing kunnen zijn op een proefneming voor de circulaire economie. De lijst in bijlage 2 is niet uitputtend. Specifieke productwetgeving (bijvoorbeeld over speelgoed, cosmetica of batterijen) is bijvoorbeeld niet opgenomen omdat dit voor deze handreiking te ver voert.

2.2.2 Verschillende toestemmingstelsels betekent vaak verschillende bevoegde gezagen

In veel gevallen krijgt een initiatiefnemer niet alleen te maken met verschillende wetgevingsstelsels, maar ook met verschillende bevoegde gezagen, en daarmee ook verschillende inspectiediensten en/of uitvoeringsorganisaties. Let op, veel van de landelijk georganiseerde toestemmingsstelsels hebben geen ingebouwde ruimte om proefnemingen uit te voeren. De initiatiefnemer moet daarom op tijd contact met die bevoegde gezagen opnemen om te zorgen dat de proefneming aan de wetgeving voldoet. In tabel 1 staat een beknopt overzicht van de activiteiten die plaats kunnen vinden in een proefneming, met de daarbij te contacteren overheidsinstantie. In bijlage 3 zijn de contactgegevens voor verschillende bevoegde gezagen opgenomen.

2.3 Ruimte bij besluitvorming van bevoegde gezagen

Wie het bevoegd gezag is over welke activiteiten is vastgelegd in de wet. In het overgrote deel van de gevallen, heeft de overheidsinstantie die bevoegd gezag is, als enige partij de bevoegdheid om over een onderwerp te besluiten.⁴ Deze bevoegdheid kan wel worden gemandateerd aan een andere partij, bijvoorbeeld een omgevingsdienst of een inspectie. Een bevoegd gezag moet een ontvankelijke aanvraag in behandeling nemen en daar binnen een afzienbare (in de wet vastgelegde) periode een besluit over nemen. Een ontvankelijke aanvraag is een aanvraag die compleet is en dus alle informatie bevat om een goed gemotiveerd besluit te nemen.⁵



1 Inleiding



2 Verkenningfase experiment



3 Stappenplan



4 Tips and tricks

Tabel 1: Proefnemingsactiviteiten en de bijbehorende overheidsorganisaties

Activiteit in de proefneming	Te contacteren overheidsorganisatie
Fysieke activiteiten binnen of buiten een inrichting	Gemeente of provincie via de omgevingsdienst.
Transport van afvalstoffen van of naar het buitenland, of transport van gevaarlijke afvalstoffen	ILT
Toepassen van meststoffen	RVO
Activiteiten met: <ul style="list-style-type: none"> • Dierlijke bijproducten • Gewasbeschermingsmiddelen • Plaagdieren of -organismen • (Nieuwe) voedingsmiddelen • Meststoffen • Diervoeder 	NVWA

Bevoegde gezagen mogen over het algemeen besluiten nemen waarbij (deels) een eigen invulling mogelijk is. Dit is de beleidsvrijheid van een bevoegd gezag. Veel eisen (BBT, grenswaarden e.d.) zijn echter in de wet vastgelegd en daar mag het bevoegd gezag niet (of slechts binnen een beperkte bandbreedte) van afwijken. Denk bijvoorbeeld aan de mate van geluidbelasting die een bedrijf op de grens van een gezondeer industrieterrein mag veroorzaken. Met bijzondere gevoeligheden van personen of bedrijven mag geen rekening worden gehouden. Voor andere onderwerpen heeft een bevoegd gezag meer beleidsvrijheid. Denk daarbij aan het onderbouwd afwijken van de in de wet voorgeschreven beste beschikbare technieken.

Bevoegde gezagen hebben *beleidsvrijheid* die zij kunnen gebruiken om zo veel mogelijk proefnemingen voor *de circulaire economie* mogelijk te maken. In het beleidskader van het [LAP3](#) onder A.4.8.3.2 is dit uitgelegd. Dit is verwoord in de kern van het beleid van het LAP3, te vinden in A.4.9, zie de box hiernaast. In A.4.2.5 van het LAP worden aanwijzingen gegeven over wanneer, binnen de regels van het LAP, mag worden afgeweken van de minimum standaard. In paragraaf [A.2.6 van het LAP](#) staat beschreven onder welke voorwaarden afgeweken kan worden van het LAP (dus in strijd met het LAP) en welke procedure dan gevolgd moet worden. Er staat in A.2.6 expliciet dat bij proefnemingen geen afwijkingsprocedure van het LAP nodig is.

Onderdeel van de kern van het beleid van hoofdstuk 4 van het LAP3:

Stimuleren van innovaties

Bij voorkeur verdienen innovaties ondersteuning die in vergelijking tot de bestaande gangbare vormen van verwerking van de betreffende afvalstof:

- Het gebruik van (primaire) grondstoffen beperken en/of (voorbereiding voor) hergebruik stimuleren.
- Leiden tot meer gebruik van recyclelaar.
- Zorgen dat materialen of afvalstoffen die nu nog worden verbrand (zowel als verwijdering als nuttige toepassing) of gestort worden gestuurd naar recycling.
- Zorgen dat voorkeursrecycling van de grond komt voor materialen die nu nog minder hoogwaardig of helemaal niet worden gerecycled.
- Zijn gericht op het beperken van emissies of energiegebruik zonder dat dit gepaard gaat met minder recycling of hergebruik.

Als algemene lijn wordt van bevoegde gezagen gevraagd open te staan voor het mogelijk maken van proefnemingen, met name wanneer deze zijn gericht op innovaties die voldoen aan hiervoor genoemde criteria.

Ook wordt van bevoegde gezagen verwacht dat zij – binnen de lokale mogelijkheden – bij het goedkeuren van proefnemingen

- in het achterhoofd houden dat met name proefnemingen die voldoen aan de genoemde criteria voor het realiseren van een circulaire economie van groot belang kunnen zijn, en,
- rekening houden met het feit dat bij het doen van proeven sommige gegevens niet met zekerheid vooraf te geven zijn.

Voor het toestaan van proefnemingen die voldoen aan de genoemde criteria hoeft geen afwijkingsprocedure te worden doorlopen, ook niet wanneer het voornemen niet voldoet aan (de minimumstandaard in) het LAP.



1 Inleiding



2 Verkenningfase experiment



3 Stappenplan



4 Tips and tricks

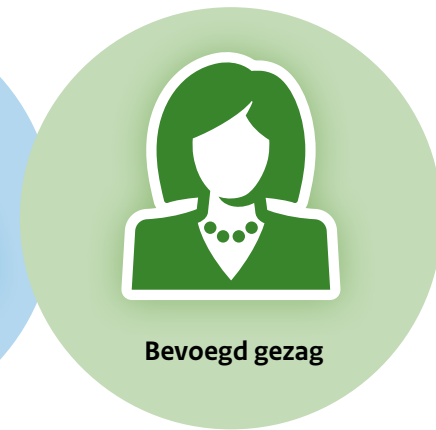


3 Stappenplan voor aanvraag proefneming

In dit hoofdstuk staan de acties om te komen tot een proefneming, voor zowel de initiatiefnemer, als het bevoegd gezag. De acties zijn zo eenduidig mogelijk beschreven zodat ze aansluiten bij de procedures voor het verkrijgen van toestemming voor het uitvoeren van de proefneming. Bij de acties staan tips om de actie zo soepel mogelijk te laten verlopen. Het staat de initiatiefnemer en het bevoegd gezag vrij om de tips op te volgen of niet.



Initiatiefnemer



Bevoegd gezag



1 Inleiding



2 Verkenningfase
experiment



3 Stappenplan



4 Tips and tricks

Initiatiefnemer



Vorbereidende werkzaamheden

- Controleer of er sprake is van een proefneming.
- Stel vast wat onderzocht moet worden met de proefneming.
 - Welke informatie moet verzameld worden met de proefneming?
 - Wanneer is de proefneming geslaagd?
 - Hoeveel tijd is voor de proefneming nodig? Onderbouw dit.
 - Wat is de vervolgstap als de proefneming positief uitpakt en wat als deze negatief uitpakt?
- Breng de uitgangssituatie in beeld (inrichting, melding, vergunning of algemene regels). Gebruik hierbij figuur 2.1 in hoofdstuk 2.
- Breng in kaart welke bevoegde gezagen nodig zijn om de proefneming binnen de wet te laten verlopen. Zie bijlage 2 voor een beknopt overzicht van wetgeving die relevant kan zijn en bijlage 3 voor een overzicht van bevoegde gezagen.
- Breng zoveel mogelijk in kaart wat voor gevolgen de proefneming heeft voor het milieu en/of de menselijke gezondheid. Breng in beeld welke beheersmaatregelen noodzakelijk zijn om ongewenste effecten te voorkomen of te beperken. Breng in beeld hoe dat wordt geborgd tijdens de proefneming. Maak indien nodig een risicoanalyse (zie bijlage 5).
- Gebruik het formulier in bijlage 4 om geen onderwerpen te vergeten. Breng ook in kaart op welke onderwerpen de impact op het milieu nog onbekend is.
- Bedenk welke partijen eventueel nodig zijn om de proefneming van de grond te krijgen. Denk hierbij aan: kennisinstututen, universiteiten, adviesbureaus, TNO, branchevereniging of meetbureau.
- Bedenk wat volgens jou de volgende stap moet zijn om bij het/de juist(e) bevoegd(e) gezag(en) de juiste toestemming(en) te verkrijgen.
- Vraag (indien nodig) een vooroverleg met het bevoegd gezag aan. Stuur voor het vooroverleg de beschikbare en volledige informatie op naar het bevoegd gezag ter voorbereiding.

Tips

- Check of de proefneming bijdraagt aan de circulaire economie.

Bevoegd gezag



Vorbereidende werkzaamheden

- Bepaal of de proefneming uitvoerbaar is gelet op de wettelijke kaders (niet altijd is er ruimte om proefnemingen te doen). Geef het direct aan de initiatiefnemer door als de wettelijke ruimte er niet is.
- Bepaal, als er wettelijke ruimte is, of de proefneming uitvoerbaar is gelet op de gevolgen voor mens en milieu (let op: het is een proefneming, dus er kunnen onzekerheden zijn). Soms hoeft maar een enkel aspect beoordeeld te worden, bijv. gevolgen voor de bodem of doelmatig afvalbeheer.



1 Inleiding



2 Verkenningfase
experiment



3 Stappenplan



4 Tips and tricks

Initiatiefnemer



Bevoegd gezag



- Indien nu al evident is dat uitrollen of opschalen, na een geslaagde proefneming in de huidige inrichting, niet mogelijk is, meld dit dan bij de initiatiefnemer. Dit hoeft echter geen belemmering te zijn voor het uitvoeren van de proef. Schaalvergroting kan immers ook elders plaatsvinden.
- Stel vast wat procedureel nodig is voor de proefneming: proefnemingsplan, (tijdelijke) vergunning, melding, kennisgeving, gedoogbeschikking, et cetera.
- Bepaal wat er in de aanvraag/melding moet staan (zie ook bijlage 6).
- Bepaal hoelang de proefneming mag duren.⁶
- Bepaal wat (aanvullend op hetgeen de ondernemer bedacht heeft) moet worden onderzocht en hoe vaak dit onderzocht moet worden.
- Bepaal of nadere eisen (voorwaarden waaraan de proefneming (ook) moet voldoen) nodig zijn.
- Bepaal op welke momenten monitoringsgegevens moeten worden verstrekt.
- Bepaal welke personen er aanwezig moeten zijn bij het vooroverleg.

Tips

- Denk na of er een toezichthouder bij (een deel van) de proef aanwezig moet zijn.
- Denk nu al na over de vervolgstappen die je als bevoegd gezag moet nemen als de ondernemer – na een geslaagde proef – de proefnemingsactiviteit tot de reguliere bedrijfsvoering wil laten horen. Soms kan een proefneming wel, maar uitrollen niet op de beoogde locatie.
- Wijs de initiatiefnemer er op dat er naast de toestemming die dit bevoegd gezag af kan geven er mogelijk ook nog andere toestemmingen nodig kunnen zijn. Geef waar mogelijk aan welke toestemmingen dat zouden kunnen zijn.

⁶ Er geldt een termijn van maximaal negen maanden op basis van een proefnemingsvoorschrift in artikel 5.9, eerste lid, Besluit Omgevingsrecht. In de andere gevallen is er geen wettelijke maximale termijn.



1 Inleiding



2 Verkenningfase
experiment



3 Stappenplan



4 Tips and tricks

Initiatiefnemer



Bevoegd gezag



- Kleine partijen hebben vaak minder middelen tot hun beschikking dan grotere partijen. Zij zullen af en toe meer uitleg nodig hebben bij het te volgen proces.
- Geef de mogelijkheid aan initiatiefnemers om te laten zien dat de risico's beperkt zijn. Ga als bevoegd gezag de dialoog aan met uw initiatiefnemer hoe de circulaire proefneming tot stand kan komen. Geef duidelijk aan wat de randvoorwaarden zijn maar laat de initiatiefnemer aantonen hoe aan de randvoorwaarden wordt voldaan.
- Stimuleer de initiatiefnemer om de proefneming/de bedrijfsvoering meer circulair te maken.

Vooroverleg

Tijdens het vooroverleg is het goed om de volgende zaken aan de orde te laten komen:

- Uitleg van de lange termijn wensen waarvan de proefneming onderdeel uitmaakt.
- Toelichting op de proefneming.
- Bespreken risico's (hiervoor kan een risicosessie helpen).
- Procedurele stappen die nodig zijn om de proefneming legaal te laten verlopen.
- Planning.

Tips

- Maak afspraken over de planning van het project zodat mensen aan beide zijden van de tafel hun werkzaamheden kunnen plannen. Spreek bijvoorbeeld deadlines af waarop gegevens worden aangeleverd, zodat de andere partij verder kan met die gegevens.
- Leg de afspraken die tijdens het vooroverleg zijn gemaakt vast en leg die voor bij de andere partij ter controle. Dit voorkomt onduidelijkheden in de rest van het traject. Dit soort afspraken kunnen dan ook worden gedeeld met eventueel andere bevoegd gezagen die betrokken zijn bij de proefneming.



1 Inleiding



2 Verkenningfase
experiment



3 Stappenplan



4 Tips and tricks

Initiatiefnemer



Opstellen en indienen aanvraag/melding/registratie/kennisgeving

Afhankelijk van de gekozen procedure: opstellen aanvraag vergunning(en)/ontheffing/melding(en)/registratie(s)/kennisgeving(en)/ proefneming via proefnemingsvoorschrift.

- Gebruik het door het bevoegd gezag voorgeschreven format. Is dit er niet, dan kan gebruik worden gemaakt van het format in bijlage 6.
- De initiatiefnemer is verantwoordelijk voor de aanlevering van alle correcte en volledige gegevens zodat het bevoegd gezag een onderbouwd besluit kan nemen.
- Gebruik eventueel bij het opstellen van de aanvraag of melding de gegevens uit de risicoanalyse (bijlage 5). Leg de maatregelen vast die er voor zorgen dat de risico's beperkt worden. Wees eerlijk over de restrisico's. Let ook op zaken die niet in een vergunning geregeld zijn, zoals bijvoorbeeld de lozing van afvalwater met PFAS.
- Dien de aanvraag in bij de juist(e) bevoegd(e) gezag(en) op de daarvoor vastgelegde manier (via de OLO portal, AIM-module of per e-mail.)

Tip

Houd rekening met de doorlooptijd. Die kan verschillen per procedure.



Bevoegd gezag



Beoordelen aanvraag

- Beoordeel de aanvraag op volledigheid en verzoek indien nodig om aanvullende informatie.
- Als de aanvraag volledig is: beslissing nemen over de aanvraag.
- Als niet met een melding kan worden volstaan, beslissing nemen, evt. met nadere eisen en/of (een) maatwerkvoorschrift(en) opnemen.

Tips

- Houd er rekening mee dat de onderliggende vergunning(en) blijft/ blijven gelden.
- Let ook op mogelijke gevolgen die niet in een vergunning zijn vastgelegd.
- Ook als er alleen een melding wordt gedaan bieden het Activiteitenbesluit en de Activiteitenregeling milieubeheer het bevoegd gezag soms de mogelijkheid maatwerkvoorschriften te stellen. Het is afhankelijk van de activiteit en het milieuonderwerp welke mogelijkheden het bevoegd gezag heeft om maatwerk te stellen. Uit de afzonderlijke artikelen is niet altijd meteen duidelijk of er maatwerk mogelijk is. Soms ligt de basis voor maatwerk in een ander artikel. De website [Infomil](#) geeft meer informatie over maatwerkvoorschriften en in een [Excel file](#) een overzicht van maatwerkmogelijkheden.



1 Inleiding



2 Verkenningfase experiment



3 Stappenplan



4 Tips and tricks

Initiatiefnemer



Uitvoeren proef

- Controleer of de benodigde toestemmingen zijn ontvangen.
- Maak een overzicht van de (aanvullende) voorschriften die zijn verbonden aan de toestemming.
- Voer de proef uit en verzamel de benodigde gegevens.
- Monitor of de proef binnen de met het bevoegd gezag afgesproken bandbreedtes blijft (bv. niet te veel emissies/energiegebruik/geluid).
- Proefneming afronden/stilleggen als:
 - De gewenste resultaten behaald zijn.
 - De gewenste resultaten niet meer behaald kunnen worden.
 - De milieugevolgen niet aanvaardbaar zijn.
- Bij stilleggen in overleg met het bevoegd gezag kijken onder welke voorwaarde weer opgestart kan worden.
- Na afronding de proefneming en de resultaten evalueren.
- Stel een evaluatierapport op. Vraag aan het bevoegd gezag of er een vast format is voor een evaluatierapport. Zo niet dan kan gebruik worden gemaakt van het format in bijlage 7.

Tips:

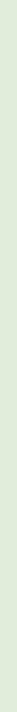
- Maak een draaiboek waarin alle relevante bestaande en aanvullende voorschriften ook zijn opgenomen.
- Plan de proef en nodig het bevoegd gezag uit, zodat iedereen weet wat er in het echt gaat gebeuren.

Bevoegd gezag



Let op

Als een toestemming ertoe leidt dat er aan iemand extra rechten worden toegekend, of rechten worden beperkt dan is de toestemming een besluit volgens de Algemene wet bestuursrecht. Dit betekent dat het besluit moet worden gepubliceerd en dat er een inspraakmogelijkheid moet zijn. Dat zal bij een proefneming veelal het geval zijn. Proefnemingsvoorschriften bieden de initiatiefnemer extra ruimte ten opzichte van hetgeen in de standaard situatie is vergund. Met het standaard proefnemingsvoorschrift in bijlage 8 is het in beginsel niet toegestaan dat met een proefneming andere of grotere gevolgen dan vergund ontstaan. Indien dit wel wenselijk is, zal het proefnemingsvoorschrift dus anders geformuleerd moeten worden.



1 Inleiding



2 Verkenningfase
experiment



3 Stappenplan



4 Tips and tricks

Initiatiefnemer



Na uitvoeren proef

- Als de milieugevolgen van de proefneming aanvaardbaar zijn:
 - Bepaal of de proefnemingsactiviteit tot de reguliere bedrijfsvoering moet gaan horen.
 - Overleg met het bevoegd gezag over het vervolg.
- Het evaluatierapport toezenden aan de/het bevoegd(e) gezag(en).

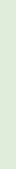


Bevoegd gezag



Uitvoeren proef

- Bevoegd gezag is eventueel aanwezig om op de hoogte te blijven en toezicht te houden.
- Eventueel de proef als bevoegd gezag stilleggen als de proefneming buiten de afgesproken bandbreedte komt.
- Bij stilleggen, omdat de proefneming buiten de bandbreedte komt, in overleg met het initiatiefnemer kijken onder welke voorwaarde weer opgestart kan worden. Moeten er een nieuw plan en een nieuwe aanvraag komen? Zijn de risico's nu beheerst?



Beoordeel het evaluatierapport

- Beoordeel het evaluatierapport na ontvangst. Vraag eventueel bij onduidelijkheden om aanvullingen van de initiatiefnemer.
- Let daarbij op mogelijke afwenteling van gevolgen van het ene naar een ander milieucompartment.

Als de gevolgen van de proefneming aanvaardbaar zijn:

- Bepaal op welke wijze de activiteit kan worden voortgezet (vergunning, melding, eventueel voorafgaand aan publicatie melding of vergunningverlening; gedogen of voorzetting proef). Betrek hierbij de overwegingen uit het vooroverleg.
- Communiceer met de initiatiefnemer via welke procedure de vervolgstappen plaats kunnen vinden.



1 Inleiding



2 Verkenningfase experiment



3 Stappenplan



4 Tips and tricks

Initiatiefnemer



Bevoegd gezag



Als de gevolgen van de proefneming niet aanvaardbaar zijn:

- Communiceer met de initiatiefnemer dat de gevolgen van de activiteiten niet aanvaardbaar zijn onder de huidige wetgeving.
- Geef aan waar de grenzen liggen zodat de initiatiefnemer kan beoordelen of de activiteiten met enige aanpassingen wellicht wel aan de grenzen kan voldoen.
- Als de activiteit wel gewenst is maar niet past binnen de wet verwijs de initiatiefnemer dan naar het juiste ministerie voor overleg over de mogelijkheden tot het aanpassen van wetgeving. Hierbij is verwachtingenmanagement van belang: wetgeving is met een reden tot stand gekomen: zij beschermt de belangen van andere mensen en de natuur. Eventuele aanpassingen kunnen lang duren.



1 Inleiding



2 Verkenningsfase
experiment



3 Stappenplan



4 Tips and tricks

3.1 Vervolgstappen: van proefneming naar uitrol in de reguliere bedrijfsvoering

Bij een **geslaagde proefneming** is de kennis opgedaan waarvoor de proefneming was opgezet. Met die kennis kan een initiatiefnemer besluiten wat de volgende stap is. Misschien kan de werkwijze van de proef direct uitgerold worden, maar misschien moet er nu eerst gezocht worden naar financiering, of moet nog gekeken worden hoe bijvoorbeeld emissies verminderd kunnen worden. Het kan ook zo zijn dat de werkwijze van de proef elders uitgerold wordt. Houdt er als initiatiefnemer rekening mee dat het kan voorkomen dat de nieuwe werkwijze enige tijd niet mag worden doorgevoerd totdat de nieuwe werkwijze gelegaliseerd is.

Bij een **niet geslaagde proefneming** is niet voldoende kennis verzameld of is gebleken dat het niet mogelijk is om de werkwijze van de proef (direct) uit te rollen. Het ligt dan voor de hand om het initiatief te staken of om een nieuwe proefneming te doen als er voldoende vertrouwen is in de werkwijze tijdens de proef.

In het volgende schema staat beschreven welke stappen een initiatiefnemer kan nemen om van een geslaagde proefneming naar de reguliere bedrijfsvoering te komen. In figuur 3.1 staat een stroomschema voor een initiatiefnemer om de vervolgstappen te bepalen.



1 Inleiding



2 Verkenningfase
experiment



3 Stappenplan



4 Tips and tricks

Initiatiefnemer



Bepaal de gewenste situatie

- Bepaal of u de nieuwe werkwijze zoals gebruikt tijdens de proefneming op zou willen nemen in de reguliere werkwijze, en zo ja op welke manier.
- Bepaal op basis van de resultaten van de proefneming welke mogelijkheden er zijn om de nieuwe werkwijze tijdens de proefneming op te nemen in de reguliere werkwijze. Zie hiervoor stroomschema 3 op pagina 23.
- Vraag een vooroverleg aan met het bevoegd gezag.

Bevoegd gezag



Gezamenlijk vooroverleg

- Bespreek (indien te regelen en wenselijk in verband met de afstemming: samen met andere betrokken bevoegde gezagen) welke procedure het beste gevolgd kan worden. Bespreek de gewenste planning.

Tip

Leg de afspraken schriftelijk vast en leg ze voor aan alle partijen die in het vooroverleg aanwezig waren. Dat kan in de loop van het traject duidelijkheid bieden.

Opstellen en indienen aanvraag

- Indien nodig: opstellen aanvra(a)g(en).
- Gebruik het door het bevoegd gezag voorgeschreven format of het format uit bijlage 6.
- Dien de melding/vergunningaanvraag/beschikking in.



1 Inleiding



2 Verkenningfase
experiment



3 Stappenplan



4 Tips and tricks

Initiatiefnemer



Controleren van het besluit

- Controleer het besluit op juistheid en uitvoerbaarheid.

Werkzaamheden aanvangen

- De nieuwe activiteiten kunnen volgens het besluit worden ingeregeld of voortgezet.

Bevoegd gezag



Beoordelen van de aanvraag

- Bereid de organisatie voor op de komst van de aanvraag.
 - Zorg dat bekend is wanneer de aanvraag komt.
 - Zorg dat de juiste mensen beschikbaar zijn.
- Neem een besluit en leg dit eventueel ter inzage.



Verwerk eventuele bezwaren

- Verwerk eventuele zienswijzen en bezwaren (bij bezwaar nieuw besluit).
- Het besluit wordt op enig moment onherroepelijk.



1 Inleiding



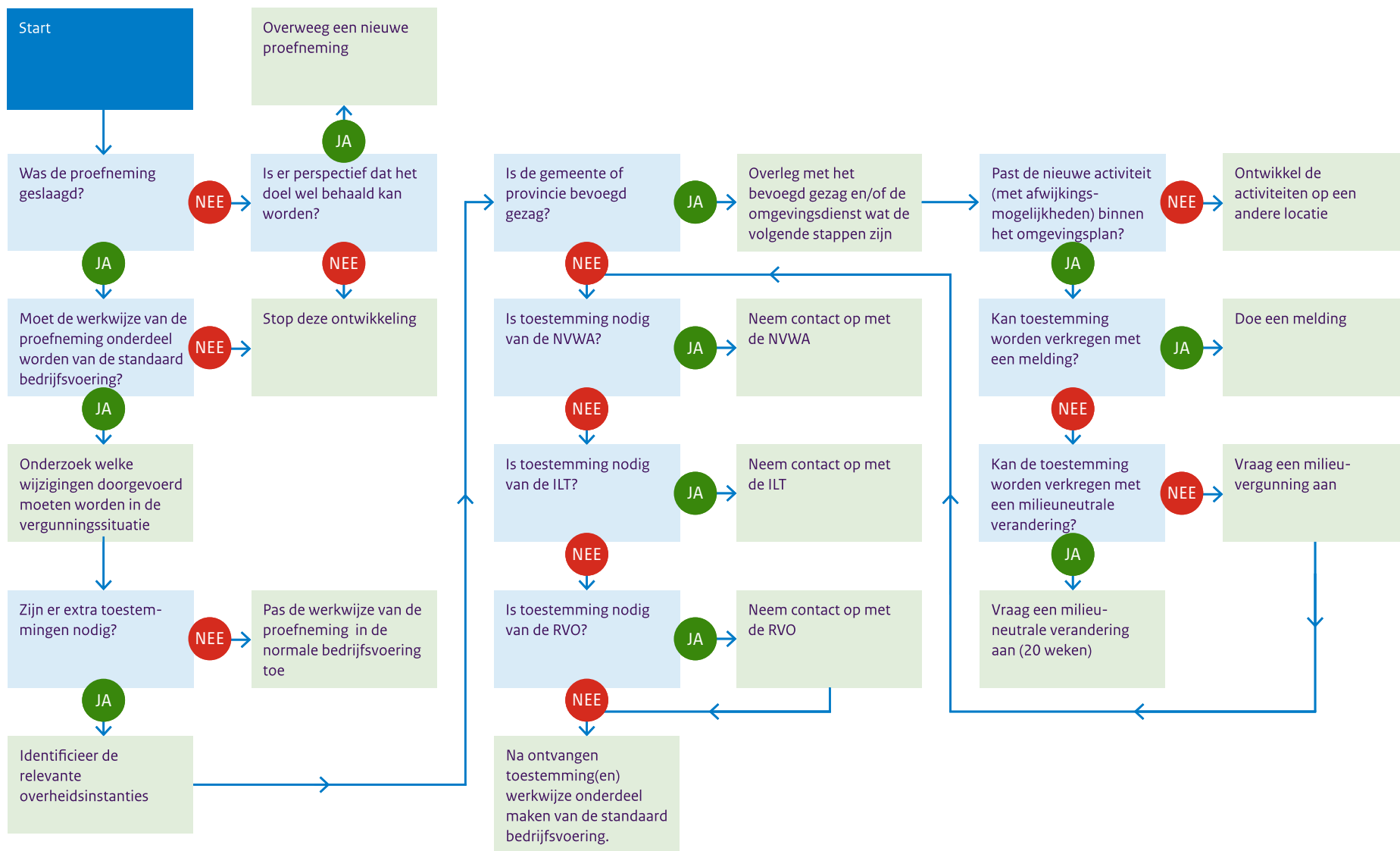
2 Verkenningfase
experiment



3 Stappenplan



4 Tips and tricks



Figuur 3-1 Stroomschema voor het proces na een proefneming



1 Inleiding



2 Verkenningfase experiment



3 Stappenplan



4 Tips and tricks



4 Tips

In dit hoofdstuk staan tips om proefnemingen voor de circulaire economie eenvoudiger tot stand te brengen die niet in het stappenplan in hoofdstuk 3 konden worden opgenomen.



1 Inleiding



2 Verkenningfase
experiment



3 Stappenplan



4 Tips and tricks

Initiatiefnemer



- **Vraag bij vergunningaanvragen een proefnemingsvoorschrift aan.** Een voorbeeld: het standaard proefnemingsvoorschrift voor afvalbedrijven biedt veel ruimte voor het uitvoeren van proefnemingen, wel binnen de vastgelegde milieugevolgen. Zie bijlage 8.
- **Vraag de vergunning(en) misschien wat ruimer aan dan aanvankelijk het idee.** Dit houdt in dat alle processen en stoffen wat meer generiek worden omschreven zodat gemakkelijker gewisseld kan worden. Hierdoor blijft er meer ruimte voor vergelijkbare activiteiten of inzet van andere grondstoffen. Uiteraard mag de vergunning nooit zo generiek zijn dat de kans op ongewenste effecten te groot wordt. Bijvoorbeeld: vraag een voorschrift aan waardoor een Euralcode gemakkelijk kan worden toegevoegd aan de vergunning. Hiermee kan een Euralcode worden toegevoegd als die (ook) verwijst naar een afvalstof met een gelijke aard en samenstelling als een al vergunde afvalstof.⁷ In het LAP staat uitgelegd dat voor een vergunning de aard en samenstelling van belang zijn en niet de Euralcode. Dus toevoegen of wijzigen van Euralcodes kan zonder een aanpassing in de vergunning, mits de aard en samenstelling en de minimum standaard van de afvalstof overeenkomt met de eerder vergunde afvalstoffen. In sommige gevallen kunnen ADR categorieën, of andere categorieën worden aangevraagd i.p.v. stofnamen. Houd ook rekening met voorzienbare toekomstige ontwikkelingen. Let op: er worden activiteiten aangevraagd, geen milieuruimte!
- **Vraag de proefnemingsperiode ruimer aan dan strikt noodzakelijk is voor de doorlooptijd van de proefneming.** Proefnemingen lopen geregeld uit. Vraag echter niet meer tijd aan dan redelijkerwijs nodig.

⁷ In de vergunning moet uiteraard wel expliciet opgenomen zijn of een te accepteren afvalstof gevaarlijk of niet gevaarlijk is, dat onderscheid gebeurt volgens de methodiek in de regeling Eural en wordt uitgedrukt met een sterretje bij de desbetreffende Euralcode.

Bevoegd gezag



- Wijs de initiatiefnemer op de mogelijkheid een **proefnemingsvoorschrift** aan te vragen.⁸
- **Stel zo veel mogelijk doelvoorschriften en zo weinig mogelijk middelvoorschriften op in de vergunning.** Gebruik bijvoorbeeld de standaard voorschriften van de Landelijke redactie standaardteksten omgevingsvergunning (LRSO).
- Let wel altijd op de **risico's voor mens en milieu en de beheersbaarheid** hiervan.
- Het is belangrijk om rekening te houden met de vergunbaarheid van de proefneming. **Als de nieuwe werkwijze niet vergunbaar is dan uiteraard de proefneming ook niet door laten lopen.**

⁸ In het aanvraagformulier in het OLO (omgevingsloket Online) wordt op deze mogelijkheid gewezen.



1 Inleiding



2 Verkenningfase experiment



3 Stappenplan



4 Tips and tricks

Initiatiefnemer



- **Mocht er tijd overblijven dan kunt u, bij een geslaagde proefneming, de proefneming nog enige tijd vervolgen.** Daarmee wordt eventueel ook de periode waarin de nieuwe activiteiten stilliggen totdat de nieuwe activiteiten vergund zijn zo kort mogelijk.
- **Onderzoek van tevoren hoe eventuele negatieve effecten geneutraliseerd kunnen worden.**
- **Denk goed na over de beheersmaatregelen die u treft om de milieueffecten tijdens de proefneming zo veel mogelijk te verlagen.** Bedenk ook hoe u deze beheersmaatregelen borgt.
- De contactpersoon bij het bevoegd gezag heeft niet zoveel kennis van de (technische) processen in een bedrijf als het bedrijf zelf. **De uitleg van de huidige situatie, de gewenste proefneming en de eventuele gewenste situatie na de proefneming moeten vanaf de basis worden uitgelegd.**
- **Maak zo duidelijk mogelijk wat u als initiatiefnemer wilt bereiken.** Wanneer niet voldoende informatie wordt gegeven kan er geen oordeel worden geveld. Probeer te begrijpen waarom een bevoegd gezag bepaalde informatie vraagt zodat de juiste informatie aangeleverd wordt in het juiste format.
- Een bevoegd gezag kan soms kritisch zijn omdat het verschillende belangen tegen elkaar moet afwegen. **Door vooraf rekening te houden met de bescherming van de belangen van anderen kan een toestemming vaak makkelijker verkregen worden.**
- **Een behandelend ambtenaar heeft slechts een beperkte tijd om een aanvraag te behandelen.** Maak het hem of haar waar mogelijk makkelijk bij het aanleveren van informatie.

Bevoegd gezag



- **Geef de ruimte om de proefneming langer door te laten lopen als blijkt dat dit binnen de doelvoorschriften van de vergunning past.** Let op: bij een proefneming met nieuwe technieken (artikel 5.9 Bor) is de termijn maximaal 9 maanden!
- Zoek samen met de initiatiefnemer waar mogelijk naar oplossingen om de risico's van de proefneming te verkleinen. **Maak duidelijk wanneer risico's acceptabel zijn en wanneer niet.**
- Maak duidelijk dat een medewerker van de overheid niet tot in detail op de hoogte kan zijn van alle processen in alle bedrijven die onder dit bevoegd gezag vallen. **Stel dus veel vragen om de processen te begrijpen.**
- Kijk met de initiatiefnemer naar de wensen en **maak zo duidelijk mogelijk welke informatie moet worden aangeleverd voordat er een beslissing kan worden genomen.**
- **Denk met de initiatiefnemer mee over het verkorten van de doorlooptijd van het verzoek.** Vaak wordt een proefneming aangevraagd voor een kans die zich maar kort voordoet. Als er te lang wordt gewacht dan is de kans verkeken.
- **Zorg dat er ook tijdens de looptijd van de proefneming een goed contact is,** eventueel kan dit worden geformaliseerd in een of meerdere ingeplande overlegmomenten.



1 Inleiding



2 Verkenningfase
experiment



3 Stappenplan



4 Tips and tricks

Initiatiefnemer



- Voor het aanvragen van een vergunning en het analyseren van risico's is financiering nodig. **Regel deze financiering vooraf.** U kunt wellicht aanspraak maken op subsidie van de overheid.
- **Mocht u kennis missen op het gebied van risicoanalyses of milieueffecten kunt u wellicht gebruik maken van de kennis van adviesbureaus.** Dit kost uiteraard wel geld. Er zijn geregeld ook voucherregelingen om (MKB) bedrijven te ondersteunen bij activiteiten die de circulaire economie dichterbij brengen.
- Denk goed na of de proefneming plaats moet vinden binnen uw eigen inrichting. **Er zijn verschillende locaties waar proefnemingen plaats kunnen vinden.** Denk hierbij aan:
 - [Plant One Rotterdam](#)
 - [Bedrijvenpark Newtonpark IV te Leeuwarden](#)
 - [BlueCity](#)
- **Begin op tijd met het voorbereiden van de stappen na de proefneming.** Het volgens de regels opnemen van de nieuwe werkwijze in de reguliere werkwijze kan een lange doorlooptijd hebben. Hierbij kunnen ook verschillende bevoegd gezagen een rol spelen, plan dus de verschillende procedures in de tijd.

Bevoegd gezag



- **Realiseer dat een initiatiefnemer misschien niet op de hoogte is van alle regels en procedures.** Probeer zo duidelijk mogelijk aan te geven bij de initiatiefnemer wat de grenzen zijn van de bevoegdheid en waar harde grenzen liggen die zijn neergelegd in vaststaande regels.



1 Inleiding



2 Verkenningfase
experiment



3 Stappenplan



4 Tips and tricks

4.1 Kennis- en informatiebronnen

In deze paragraaf staan verwijzingen naar verschillende kennisbronnen die kunnen helpen bij het tot stand brengen van een proefneming voor de circulaire economie.

Voor welke activiteiten is een omgevingsvergunning of melding nodig?

Voor welke activiteiten een aanvraag voor omgevingsvergunning of een melding moet worden gedaan leest u op deze pagina: [Omgevingsloket online - Wat is Omgevingsloket online?](#) De informatie op deze pagina is ook verwerkt in een online checktool. Die check kan worden uitgevoerd via deze pagina: [Omgevingsloket online - Checken - Locatie](#).

Afval of product

Weet u niet of uw materiaal een grondstof is of een afvalstof? U kunt de volgende toets doen via de website ['Afval of Grondstof' - Afval Circulair](#). De toets is een hulpmiddel en geeft een indicatie van de status van een materiaal of voorwerp. Er kunnen geen rechten aan de uitkomst van de toets worden ontleend. Op die website staan ook de rechtsoordelen die in het verleden zijn uitgegeven door het ministerie van IenW.

Op de website van [LAP3](#) staat ook de *Leidraad afvalstof of product* die kan helpen bij het afwegen of u met een afvalstof te maken heeft of niet.

Informatie voor bevoegd gezagen

Op de website [Infomil](#) staat veel informatie over milieuregels en wordt uitgelegd hoe die milieuregels toegepast moeten worden. Deze website is gericht op bevoegde gezagen en omgevingsdiensten maar biedt ook veel informatie waarmee een initiatiefnemer geholpen is. De website Infomil zal in de toekomst overgaan naar het informatiepunt leefomgeving (IPLO). Op de website van het IPLO vindt u veel informatie over de Omgevingswet en hoe de invoering daarvan in zijn werk gaat. [Home – Informatiepunt Leefomgeving \(iplo.nl\)](#)

Informatiebron voor ondernemers

Op het ondernemersforum van Ondernemersplein worden in het [sub forum overheid en ondernemers](#) veel vragen beantwoord door medeondernemers over allerlei regels van de overheid.

Gemeentelijk of provinciaal Circulaire Economie loket

Vershillende gemeenten en provincies hebben een circulaire economieloket waar ondernemers ondersteuning kunnen krijgen. Vaak kunnen deze loketten ondernemers voorzien van informatie over het doen van proefnemingen. Als voorbeeld geven we het [circulair loket van Rotterdam](#).

Informatie voor handhavers

Impel is het netwerk van handhavers in Europa. Onder deze vlag is gezamenlijk gewerkt aan de handreiking "[Making the circular economy work](#)", *Guidance for regulators on enabling innovations for the circular economy (prevention and recycling of waste)*. Deze handreiking geeft achtergrond over Europese circulaire economie wetgeving en beleid en praktische tools voor einde-afval en inspectie rondom dat thema.

Versnellingshuis CE

Het Versnellingshuis CE helpt ondernemers met circulaire ambities en bijbehorende vragen. Het versnellingshuis biedt gratis expertise en verwijst waar nodig door. Meer informatie is te vinden op www.versnellingshuisce.nl.

Helpdesk afvalbeheer

De Helpdesk Afvalbeheer beantwoordt vragen van overheden en bedrijven over uiteenlopende afvalgerelateerde thema's, zoals wetgeving, LAP3, monitoring, grensoverschrijdend transport van afval, binnenlands transport van afval, zwerfafval, producentenverantwoordelijkheid en ecodesign. De contactgegevens voor de helpdesk afvalbeheer staan op de website afvalcirculair.nl.

Informatie voor ondernemers

De Rijksdienst voor Ondernemend Nederland (RVO) is het agentschap van het ministerie van Economische zaken en Klimaat voor ondernemende Nederlanders die werken aan een duurzame en economisch sterke samenleving. RVO geeft hulp bij agrarisch, duurzaam, innovatief en internationaal ondernemen. RVO helpt u graag vooruit. U kunt contact opnemen met RVO via de contactmogelijkheden op de [website van RVO](#).

Nederlandse Voedsel en Waren Autoriteit

Op de website van de Nederlandse Voedsel en Waren Autoriteit (NVWA) staat heel veel informatie over voorwaarden waaraan moet worden voldaan als gewerkt wordt (in proefnemingen) met verschillende soorten materialen waarvoor specifieke wetgeving geldt. Op [deze pagina](#) van de website van de NVWA staan alle activiteiten en producten waarvoor bij de NVWA erkenning, registratie of vergunning nodig is.



1 Inleiding



2 Verkenningfase experiment



3 Stappenplan



4 Tips and tricks