



Nederlands Forensisch Instituut
Ministerie van Justitie en Veiligheid

Stand van de Uitvoering

mei 2023

Nederlands Forensisch Instituut



Voorwoord

Geachte lezer,

In de strijd tegen de misdaad neemt het belang van forensisch onderzoek toe. We halen steeds meer informatie uit steeds kleinere sporen. Forensisch onderzoek is bijvoorbeeld DNA-onderzoek, het verrichten van gerechtelijke secties en het uitlezen van digitale informatie uit versleutelde telefoons van verdachten. Maar ook het bouwen van een computermodel voor de politie zodat rechercheurs levensbedreigende berichten uit grote hoeveelheden data kunnen filteren, waarna ze meteen kunnen ingrijpen. Dit was het geval bij Encrochat en zo zijn mishandelingen, ontvoeringen en liquidaties voorkomen.

Ondermijnende criminaliteit ontwricht de maatschappij. Voor de bestrijding hiervan ligt er een belangrijke taak bij opsporingsdiensten, het Openbaar Ministerie (OM) en bestuurders, maar zeker ook bij het Nederlands Forensisch Instituut (NFI).

Het NFI is een (inter)nationaal kennis- en expertisecentrum voor forensisch onderzoek met drie kerntaken. Zo zetten wij ons in om tegemoet te komen aan de groeiende vraag naar (complex) forensisch onderzoek voor strafzaken. Mede dankzij het NFI worden ernstige misdaden die de maatschappij ontwrichten, opgelost.

Als tweede taak doen we onderzoek om innovaties mogelijk te maken. We ontwikkelen nieuwe onderzoeksmethoden, software en kennis om klaar te staan voor de forensische vraag van morgen en om meer zaken sneller af te handelen. Hiertoe investeren we in (inter)nationale samenwerking, verdergaande automatisering, digitalisering en nieuwe methodes voor de aanpak van ondermijnende criminaliteit.

De derde taak is het zijn van een (inter)nationaal kennis- en expertisecentrum voor forensisch onderzoek. Wij dragen die kennis en expertise ook over aan belanghebbenden en zet die in voor een veiliger samenleving.

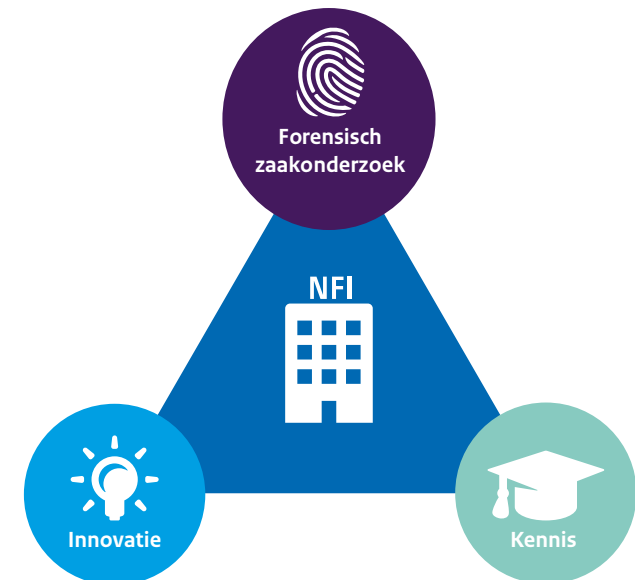
De vraag naar forensisch onderzoek is al jaren groter dan het aanbod. Sinds begin 2022 zijn er extra financiële middelen toegekend voor forensisch onderzoek en dat biedt kansen voor een toekomstig robuust en relevant forensisch onderzoeksveld.

We signaleren echter ook een aantal uitdagingen bij de uitvoering van de drie kerntaken, die het NFI niet alleen kan oplossen. We doen dat samen met onze partners, zoals de politie, het OM en de rechtspraak. Het gaat om het garanderen van een minimale stroom van onderzoeken naar het NFI op alle forensische onderzoeksgebieden en het zorgen voor een stabiele financiering voor de keteninformatisering en het Hansken-platform voor onderzoek aan digitale data. Daarnaast gaat het om het borgen van de positie van het NFI en de eigen ruimte die nodig is om te investeren in innovaties en kennis om relevant te zijn en te blijven. Ik hoop dat deze Stand van de Uitvoering bijdraagt aan het goede gesprek hierover. Ik nodig u dan ook van harte uit om met ons in gesprek te gaan.

Marc Elsensohn
Algemeen directeur



Kerntaken van het NFI



Belangrijkste uitdagingen

Robuuster forensisch onderzoeksveld

Om het forensisch onderzoeksveld robuuster te maken ziet het NFI een rol voor meerdere (commerciële) aanbieders van forensisch onderzoek. Het is daarbij belangrijk dat het NFI op alle gebieden een minimale stroom van onderzoeken behoudt om te allen tijde een basisproductie voor de partners te kunnen garanderen, om accreditatie, kwaliteit en kennis te borgen en om op de betreffende gebieden te kunnen blijven innoveren en automatiseren.

Het NFI is met de partners in de strafrechtketen in gesprek om – naast de benodigde basisproductie bij het NFI - te komen tot een doelmatige verdeling van onderzoek.

Daarnaast dient met de toename van andere partijen in het onderzoeksveld, te worden geborgd dat informatie beschikbaar komt en blijft voor de ketenpartners.



Structurele financiering platform Hansken

Steeds meer opsporingsdiensten in binnen- en buitenland maken gebruik van het digitale platform Hansken om de groeiende hoeveelheden digitale data te kunnen doorzoeken en analyseren.

De doorontwikkeling van Hansken is van belang om ondermijnende, zware criminaliteit te kunnen blijven aanpakken, en dat vereist continuïteit en stabiliteit met structurele financiering.

Met het aflopen van het programma Hansken per 1 juli 2023, stopt ook een deel van de financiering van Hansken. Hiermee is de vernieuwing van Hansken onder druk komen te staan. Het NFI is hierover in overleg met de partners en departement.



Stabiele financiering keteninformatisering

Om makkelijker en veiliger informatie uit te kunnen wisselen tussen de rechtspraak, de politie, het OM en het NFI, moeten de systemen en onderliggende processen op elkaar worden aangepast.

Daarnaast wordt het beschermen van de gegevens steeds belangrijker, evenals de wens om versterking aan te brengen op het gebied van privacy, security, ethiek en transparantie. Hier staan in veel gevallen echter geen structurele middelen (geld en capaciteit) tegenover, terwijl dit vaak wel nodig is.

Dit vraagt om een stabiele meerjarige financiering inclusief een structurele financiering voor het beheer.



Bewegingsruimte om te kunnen investeren in kennis en innovaties

Het NFI heeft, als agentschap van het ministerie van Justitie en Veiligheid en als internationaal kennis en expertisecentrum op het gebied van forensisch onderzoek, een eigen verantwoordelijkheid om relevant te zijn en te blijven.

Het NFI is in gesprek met het departement en de partners over rolverdeling en mandaten. Belangrijk punt hierbij is de eigen ruimte voor het NFI. Continu innoveren en kennis vergaren is essentieel om relevant te zijn en te blijven en het NFI heeft de expertise en samenwerkingsnetwerken in huis om hier de noodzakelijke eigen afwegingen en keuzes in te maken.



Een robuust en relevant onderzoeksveld

Voor het doen van forensisch onderzoek

Het Nederlands Forensisch Instituut (NFI) is een agentschap van het ministerie van Justitie en Veiligheid. Het NFI is een (inter)nationaal kennis- en expertisecentrum dat forensische onderzoeken uitvoert, naast het innoveren van forensische methodes, technieken en software en het overdragen van kennis. De strafrechtketen heeft behoefte aan een robuust en relevant forensisch onderzoeksveld. Forensisch onderzoek helpt om misdaden op te lossen die de burger raken en de maatschappij ondermijnen. Door de toepassing van data-science, om in grote hoeveelheden data patronen te ontdekken, kunnen criminele verbanden in beeld worden gebracht. Als zo tijdig belangrijke informatie beschikbaar komt, kunnen we zelfs misdrijven voorkomen.

Uitdagingen

Om in de toenemende vraag naar forensisch onderzoek te voorzien, heeft de toenmalige minister in 2018 [een visie op forensisch onderzoek](#) aan het parlement gestuurd. Volgens de visie was het de bedoeling dat het NFI meer veelvoorkomend forensisch onderzoek zou overdragen aan de politie, semi-private partijen en aan commerciële partijen. Dit om zodoende meer capaciteit te kunnen inzetten voor onderzoek dat bij het NFI achterblijft, zoals complex forensisch onderzoek, innovaties en kennisontwikkeling. Het parlement heeft de visie destijds omarmd, maar de uitvoering bleef de afgelopen jaren beperkt door het gebrek aan financiële middelen.

Met ingang van 2022 zijn extra financiële middelen aan de forensische keten toegekend, oplopend tot dertig miljoen euro structureel vanaf 2025. Dit om verdere invulling te geven aan de visie en om het aanbod van forensisch onderzoek te vergroten. Het NFI ziet met de komst van de extra gelden kansen om het forensisch onderzoeksveld robuuster en toekomstbestendig te maken en het aanbod van forensisch onderzoek te vergroten. Naast deze kansen biedt het ook uitdagingen waar we in deze Stand van de Uitvoering nader op ingaan.



Een greep uit het veelomvattende werkkterrein van het NFI

Het NFI levert tienduizenden bijdrages aan strafrechtelijke onderzoeken, zorgt voor innovaties om onderzoeken te verbeteren en te versnellen en draagt bij aan de kennis en expertise over forensisch onderzoek door bijvoorbeeld het bijdragen aan het opstellen van internationale ISO-standaarden.



Het NFI ontwikkelt software en forensische tools die door opsporingsdiensten in Nederland en in het buitenland worden gebruikt. Zoals het Hansken-platform voor onderzoek aan digitale data en de DNA-vergelijkingssoftware DNAXs. Hansken is een forensisch platform dat dient als een zoekmachine, die onderzoekers in staat stelt grote hoeveelheden digitaal bewijsmateriaal tegelijk te doorzoeken. Een uniek platform waar we samen met onze (inter)nationale partners aan de doorontwikkeling werken. Met DNAXs is het mogelijk om grote hoeveelheden DNA-gegevens tussen zaken te vergelijken en zo zaken met elkaar in verband te brengen. Op verzoek van het OM en de politie kan het NFI op die manier criminele netwerken inzichtelijk maken.



Het NFI is wereldwijd een toonaangevend instituut. Daarvoor zijn deskundigen nodig die het als een uitdaging zien om nieuwe technieken toe te passen, samen met een Openbaar Ministerie dat nieuwe technieken durft te laten gebruiken. In Nederland hebben we gelukkig beide. Neem het DNA-onderzoek in de zaak waarin een jongeman overleed nadat hij zou zijn geschopt op het Spaanse eiland Mallorca. Het gaat om hoog specialistisch onderzoek, met complexe sporen. Dat onderzoek had het NFI niet kunnen doen als we niet jaren geleden hadden geanticipeerd op wetenschappelijke ontwikkelingen.





Hoe investeert het NFI in een relevant en robuust onderzoeksveld?

1 Meer en slimmere informatie uit kleinere sporen

Er kan steeds meer informatie worden gehaald uit steeds minder sporenmateriaal. Innovaties, ontwikkelingen in apparatuur, digitalisering en automatisering bieden hiertoe volop kansen. Een voorbeeld is dat het NFI als eerste ter wereld het DNA-proces van begin tot eind heeft geautomatiseerd, waardoor politie en OM standaard al na drie dagen resultaten teruggekoppeld krijgen. Een opschaling van het aantal sporen is tegen geringe kosten te bereiken.

Het NFI benut deze kansen om onderzoeken te versnellen en nog meer informatie uit sporen te halen. Door onderzoeken sneller uit te voeren en resultaten eerder beschikbaar te stellen, kan al in de vroege fase richting worden gegeven aan het proces van opsporing en strafvervolgning. Forensisch onderzoek levert daarmee in nóg meer onderzoeken een belangrijke bijdrage én werpt soms ook nieuw licht op een cold case.

Door toepassing van data-science, kan het NFI eventuele patronen in grote hoeveelheden data ontdekken, zodat criminele verbanden in beeld worden gebracht. Dat kan misdrijven voorkomen. Zoals het model dat het NFI bouwde om levensbedreigende berichten uit grote hoeveelheden data te filteren. Met onder meer een platform als Hansken en de inzet van Artificiële Intelligentie (AI) kan het NFI met data een belangrijke bijdrage leveren aan de gezamenlijke aanpak van ondermijnende criminaliteit.

2 Gestandaardiseerd, veelvoorkomend onderzoek (gedeeltelijk) overdragen

Volgens de visie op forensisch onderzoek kan het totale aanbod van forensisch onderzoek worden vergroot door naast het NFI meer gebruik te maken van politielaboratoria, semi-private en commerciële partijen. Nu er extra gelden beschikbaar zijn gekomen, draagt het NFI gestandaardiseerd, veelvoorkomend onderzoek gedeeltelijk over aan deze partijen. Het gaat dan om minder complex onderzoek. De ruimte die vrijkomt door deze overdracht, gebruikt het NFI om het complexe en het multidisciplinaire onderzoek te versterken, te innoveren en om toekomstbestendig te blijven. Op die manier borgt het NFI de positie als kennis- en expertisecentrum voor forensisch onderzoek.

Het NFI investeert daartoe onder meer in het uitbreiden van de samenwerking tussen verschillende forensische disciplines, en het geschikt maken van onderzoeksruidten voor multidisciplinair onderzoek. Dit bevordert niet alleen de snelheid, maar maakt ook dat sporen en activiteiten nog beter aan elkaar kunnen worden gekoppeld.

3 Investeren in robuustheid NFI

Het NFI investeert in de robuustheid en flexibiliteit van het instituut. Hiermee verbetert het NFI de continuïteit van de dienstverlening en worden vertragingen in levertijden voorkomen.

Door de stijgende vraag naar forensisch onderzoek, heeft het NFI voorgaande jaren vooral geïnvesteerd in het leveren van forensische producten, waardoor benodigde investeringen in ICT en apparatuur te lang zijn uitgesteld. Het NFI is nu bezig met een inhaalslag. De vernieuwing van de ICT vindt stapsgewijs plaats, terwijl de uitvoering gewoon doorgaat. Het NFI heeft hiervoor een meerjarenplan opgesteld, dat momenteel wordt uitgevoerd.

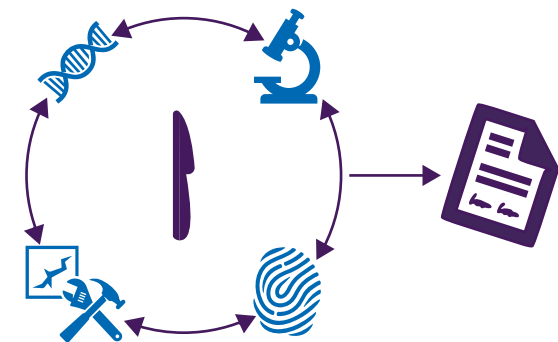
Tegelijkertijd werkt het NFI aan de inzetbaarheid van medewerkers op meerdere onderzoeksgebieden. Dit vergroot de robuustheid en flexibiliteit om pieken en dalen in de werkstroom op te vangen.



Multidisciplinaire labs

Het NFI verandert onderzoeksruidten in multidisciplinaire laboratoria. Hierdoor kan een bewijsstuk, zoals een mes of kledingstuk, tegelijkertijd door meerdere disciplines van het NFI onderzocht worden. Dat is efficiënter, biedt meer onderzoeksmogelijkheden en levert sneller resultaten.

Multidisciplinair onderzoek





Wat hebben we nodig van anderen?

1 Ketensamenwerking versterken

Samenwerking in de keten is essentieel in het forensische onderzoek. Om deze samenwerking te versterken, wil het NFI haar dienstverlening en relaties met partners optimaliseren. Het NFI creëert daarvoor een centrale plek als het primaire contactpunt voor aanvragen van onderzoek, het krijgen van advies of het volgen van een opleiding. Vraag en aanbod komen hier samen, waardoor er beter en sneller in de behoefte van politie en OM voorzien kan worden. Waar nodig biedt het NFI op een flexibele manier maatwerk. Daarnaast werkt het NFI aan een betere ontsluiting van kennis via de website met een kennisportaal, om de informatie over de verschillende onderzoeksmogelijkheden en opleidingen nog toegankelijker en inzichtelijker te maken voor alle partijen in de strafrechtketen.

Mede vanuit de observaties en aanbevelingen, die door de visitatiecommissie in haar [derde en laatste visitatierapport](#) naar voren zijn gebracht, werken het OM, de politie en het NFI aan het verbeteren van de samenwerking. Zo is er continue aandacht nodig voor harmonisering van de beschikbare middelen bij de partners voor de benodigde processen en projecten in de keten. Een positieve ontwikkeling is, dat met keteninformatisering de operationele processen en verschillende informatiesystemen van OM, politie en NFI goed op elkaar aan gaan sluiten. Zo kan beter worden gestuurd, worden processen versneld, de kans op menselijke fouten verminderd en kan verspilling van capaciteit worden voorkomen. Een randvoorwaarde daarbij is, dat processen gestandaardiseerd en geüniformeerd zijn in landelijk generieke werkprocessen en dat alle partners hun evenredige bijdragen leveren.

Algemeen aandachtspunt in de ketensamenwerking is het komen tot een heldere rolverdeling en duidelijke verwachtingen naar elkaar. Het NFI is een kleine organisatie in het grote geheel van het ministerie van JenV, terwijl het belang van forensisch onderzoek groot is als het gaat om de opheldering van misdrijven. Over de rolverdeling en mandaten zijn het NFI en het departement met elkaar en met de ketenpartners in gesprek, waarbij de uitkomsten worden vastgelegd in een relatiestatuut. Belangrijk punt hierbij is de eigenstandige verantwoordelijkheid van het NFI om relevant te zijn en te blijven. Continu innoveren en kennis vergaren is hiervoor essentieel, en het NFI heeft de expertise en samenwerkingsnetwerken in huis om hier de noodzakelijke eigen afwegingen en keuzes in te maken.

2 Borgen van kennis en expertise

Naast het NFI zijn er een (zeer beperkt) aantal andere, veelal private of semi-private aanbieders van forensisch onderzoek. Het NFI is daar voorstander van, omdat die het forensisch veld robuuster kunnen maken, door bijvoorbeeld piekbelasting op te vangen.

[De adviescommissie Winsemius in een eerder rapport over de inrichting van het forensisch onderzoeksveld](#) spreekt over een overheidsprerogatief, omdat het takenpakket van het NFI bijna geheel ten dienste staat van de aan de Rijksoverheid voorbehouden opsporing en vervolging van misdrijven. Gezien het vertrouwelijke karakter van forensisch onderzoek, met aspecten als veiligheid, snelheid en continuïteit van beschikbaarheid, is structurele uitbesteding niet te prefereren, zegt Winsemius. Dit past ook bij de voornoemde visie uit 2018. Onderdeel van die visie is, dat op expertisegebieden waar onderzoek aan anderen wordt uitbesteed, in ieder geval een minimaal aantal onderzoeken naar het NFI blijft gaan. Expertisegebieden die te klein zijn om doelmatig over meerdere aanbieders te verdelen blijven geheel bij het NFI. Indien ze zelfs voor het NFI te klein zijn, dan wordt er naar (internationale) schaalvergroting gezocht.

Alle partijen binnen de keten delen weliswaar deze uitgangspunten, maar de beelden verschillen over welke basisproductie voor het NFI aan de orde is. Wanneer is, mede in het licht van de noodzakelijke kwaliteitsborging en continuïteit bij alle partijen, sprake van een doelmatige verdeling? Politie en OM willen piekbelasting zo goed mogelijk op kunnen vangen en zo veel mogelijk contra-expertise mogelijkheden hebben in Nederland. Zij willen daarom bij voorkeur voor alle, en anders voor zo veel mogelijk, onderzoeksgebieden een andere partij in Nederland.

Het NFI maakt zich zorgen over de hoeveelheid zaken die dan nog reesteren voor het NFI in de kleinere expertise gebieden om onderzocht te worden. Zaken die vaak nodig zijn om expertise op die gebieden te borgen. Het NFI ziet andere, effectievere mogelijkheden om aan de behoefte van rechters, de politie en het OM voor piekbelasting en contra's te voldoen. Een aantal deskundigheidsgebieden heeft een dermate kleine zaakstroom, dat er bij spreiding hiervan geen enkele partij in Nederland voldoende onderzoek kan doen om de kennis en expertise te borgen. In zo'n geval is het beter om het NFI robuuster te maken op die onderzoeksgebieden en zo piekbelasting op te vangen. Voor contra-onderzoek kan dan gebruik worden gemaakt van internationale forensische laboratoria.

Het NFI voert hierover gesprekken met de andere partijen in de strafrechtketen en het departement. Het overheidsprerogatief van dit soort werk moet niet uit het oog worden verloren. Dit vereist ook politieke sturing.

Een vaste basisproductie bij het NFI is van belang

1. Om de kennis (en data) op deze gebieden op een centrale plaats binnen de overheid te borgen.
2. Om een basisproductie voor de rechtspraak, OM en politie te allen tijde te kunnen garanderen.
3. Om de accreditatie en zo de kwaliteit te behouden.
4. Om op de betreffende deskundigheidsgebieden door te innoveren, ontwikkelen en te automatiseren.



Wat hebben we nodig van anderen?

3 Investeren in keten-IV

Naast het robuuster en toekomstbestendig maken van de eigen IV, zijn politie, OM en NFI gestart met de realisatiefase van het 'programma Effectieve IV-keten FO' binnen de forensische keten, zodat forensische data en informatie sneller en slimmer uitgewisseld kunnen worden.

De keteninformatisering vereist dat de systemen en onderliggende processen van NFI, politie, OM en Rechtspraak op elkaar aangepast worden om makkelijker en veiliger informatie uit te kunnen wisselen. De verschillen in het IV-landschap en de aard van de organisaties, bemoeilijken de afstemming tussen de organisaties. De prioriteiten en snelheden kunnen verschillen. Dit blijft een uitdaging. Het begint bijvoorbeeld met het laten aansluiten van de terminologie. De politie, het OM en het NFI hebben op het gebied van de forensische opsporing een gezamenlijk begrippenkader ontwikkeld. Dat helpt om elkaar beter te verstaan.

Het beschermen van de gegevens wordt daarnaast steeds belangrijker, evenals de wens om versterking aan te brengen op het gebied van privacy, security, ethiek en transparantie. Hier staan in veel gevallen echter geen structurele middelen (geld en capaciteit) tegenover, terwijl dit vaak wel nodig is. De noodzaak om systemen beter aan te laten sluiten, vraagt om een stabiele meerjarige financiering.

Bewaren en vernietigen

Een voorbeeld van een weerbaarstig probleem in dit kader is het bewaren en vernietigen van (lichamelijke/menselijke) materialen en data. Het NFI is vaak afhankelijk van politie en OM voor informatie over de beslissing, de termijnen en welk onderzoeksmateriaal tijdelijk bewaard, overgedragen of vernietigd moet worden. Het NFI ontvangt nu niet altijd bericht over de beslissing wat er moet gebeuren met het materiaal. In 2022 zijn (deel-)stappen gezet op basis van toegekende middelen voor het NFI en gemaakte afspraken met politie en OM. De partijen zijn van goede wil, maar de informatie is (nog) niet altijd eenvoudig beschikbaar te maken. Om dit aan te pakken, hebben de partijen heldere afspraken, maar ook voldoende tijd en middelen (geld en ICT) voor alle betrokken partijen nodig om hier de juiste prioriteit aan te kunnen geven.



4 Hansken

Hansken is een forensisch platform om grote hoeveelheden digitaal forensisch materiaal te doorzoeken. Het gaat bijvoorbeeld om digitaal materiaal van telefoons, harde schijven en geheugenkaartjes. Door de digitalisering en groei van de hoeveelheid apparaten, apps en opslagcapaciteit, groeit ook de hoeveelheid digitaal bewijsmateriaal. Het aantal cruciale aanwijzingen neemt minder toe. De spreekwoordelijke hooiberg groeit, maar het aantal spelden erin niet. Daarmee wordt Hansken elke dag relevanter om te gebruiken.

Rechtshandhaving en wetenschap werken nauw samen bij het verder ontwikkelen van het platform en het uitvoeren van R&D waarvoor Hansken als 'enabler' fungeert. Resultaten worden via het kennisplatform Hansken gedeeld en breed toegepast in zaakonderzoeken waardoor de opsporingskracht en -snelheid worden vergroot.

Om de [Hanskenvisie](#), die gezamenlijk tot stand is gekomen door de politie, OM, FIOD, AIVD, NFI en de wetenschap, te realiseren, is het van belang om verder te investeren in de doorontwikkeling. Juist ook omdat alle opsporings- en inlichtingendiensten in Nederland Hansken direct inzetten in de dagelijkse praktijk. Het platform fungeert daarmee als 'landingsplek' voor innovaties uit de wetenschap. Het programma Hansken is enkele jaren geleden met tijdelijke financiële steun vanuit het departement gestart om Hansken verder te ontwikkelen. Deze ontwikkeling heeft geleid tot een forensisch zoekmachine die haar nut al meerdere malen heeft bewezen in grote opsporingszaken. Nu dit deel van de financiering per 1 juli stopt zijn er voor de verdere ontwikkeling van het platform niet voldoende middelen. Hierover is het NFI in gesprek met de betrokken partners en het departement.

Klaar staan voor de forensische vraag van morgen



Investeren in innovaties en kennis voor een robuust onderzoeksveld

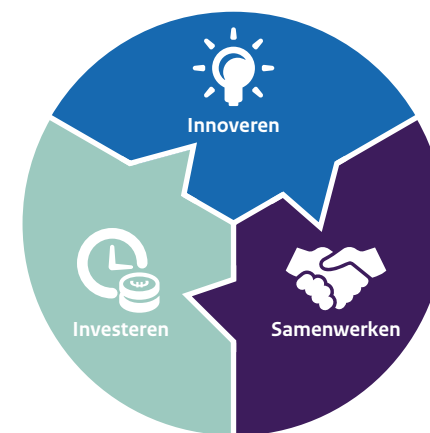
Het AD kopt op 13 januari 2022: [‘Een wereldprimeur voor Nederlands Forensisch Instituut: criminelen sneller in beeld dankzij nieuwe DNA-techniek.’](#) Het NFI wist als eerste forensisch instituut ter wereld het DNA-onderzoek van A tot Z te automatiseren. Dit betekent dat in steeds meer onderzoeken de resultaten van DNA-onderzoek binnen drie dagen aan de opsporing teruggekoppeld kunnen worden om zo richting te geven in een vroeg stadium van het opsporingsonderzoek. Naast het doen van forensisch onderzoek in strafzaken, heeft het NFI als kerntaak het signaleren, onderzoeken, ontwikkelen en implementeren van nieuwe forensische onderzoeksmethoden en technieken. Dit om klaar te staan voor de forensische vraag van morgen en om [kennis op het gebied van forensisch onderzoek te bevorderen](#). Deze kennis dragen we ook over. De derde kerntaak van het NFI is dan ook het zijn van een (inter)nationaal kennis- en expertisecentrum voor forensisch onderzoek. De drie kerntaken beïnvloeden elkaar en kunnen niet zonder elkaar.

Uitdagingen

Het is een eigen verantwoordelijkheid van het NFI om relevant te zijn en te blijven. Blijven innoveren is daarvoor noodzakelijk. Zoals het ontwikkelen van manieren om de nieuwste cryptotelefoons te ontsleutelen of het bouwen van een computermodel om het tijdstip van overlijden op een plaats delict exacter te bepalen. Zonder innovatie geen vooruitgang en zonder vooruitgang verlies je relevantie in het zaakonderzoek en uiteindelijk in de strafrechtketen. Het blijft uitdagend voor het NFI om voldoende tijd en budget te reserveren voor innovaties en onderzoek, zodat kansen zoals data gedreven werken, voldoende benut kunnen worden. Daarnaast moeten de kwaliteit van het onderzoek en onafhankelijkheid geborgd blijven.

In een innovatieve omgeving zoals het NFI is, is de kruisbestuiving tussen de (eigen) forensische praktijk en de wetenschap nodig. Bij het doen van onderzoek in strafzaken stuit je soms op een probleem. Zoals geen toegang kunnen krijgen tot data in een telefoon. Externe wetenschappelijke, technologische en forensische ontwikkelingen kunnen die problemen helpen oplossen. Aan de andere kant zijn in de wetenschap ontwikkelingen die deskundigen ook op ideeën kunnen brengen voor nieuwe tools of methoden voor forensisch onderzoek. Forensische vragen worden steeds complexer, en de behoefte aan sneller en meer zaakonderzoek vraagt om innovatieve (andere) analyses en processen.

Innoveren ten behoeve van een veiligere samenleving



Het NFI vindt het essentieel voor de waarheidsvinding dat zijn forensisch onderzoek wetenschappelijk verankerd is en onafhankelijk van de opdrachtgevers wordt uitgevoerd. Aansluiting houden bij de wetenschap is een belangrijke uitdaging voor het NFI. Met name de derde kerntaak heeft de afgelopen jaren niet altijd de aandacht en inzet gekregen die deze taak verdient, omdat het doen van forensisch onderzoek altijd voor ging. Door conform de visie meer gestandaardiseerd, veelvoorkomend forensisch onderzoek over te dragen aan de politie, semi-private partijen en aan commerciële partijen, kan het NFI een deel van de hierdoor vrijvallende capaciteit investeren in onderzoek dat bij het NFI blijft, met name complex onderzoek, en innovatie en kennis.



Wat doet het NFI om te zorgen dat Nederland klaar staat voor de forensische vraag van morgen?

1 Investeren in samenwerking universiteiten en internationale partners

In 2022 heeft het NFI circa 20% van de productieve uren besteed aan Research & Development. Om up-to-date te blijven met nieuwe technologische en wetenschappelijke ontwikkelingen, die een toegevoegde waarde kunnen hebben in het forensisch onderzoek, werkt het NFI intensief samen met wetenschappelijke instituten (Universiteiten en Hogescholen) en onderzoeks- en kennisinstituten (RIVM, TNO) uit binnen- en buitenland.

Daarnaast is het (inter)nationale forensische onderzoeksnetwerk van het NFI belangrijk. Het NFI is dan ook een actieve partner in nationale (CLHC, Co van Ledden Hulsebosch Center) en internationale (ENFSI, European Network of Forensic Science Institutes) kennis- en onderzoek netwerken. (Inter)nationale samenwerking en efficiënt gebruik maken van elkaars expertise is een essentieel uitgangspunt voor efficiënte innovaties. Zoals in het Europese project [EXFILES](#). Daarin werken opsporingsdiensten en private bedrijven samen om nieuwe methoden en technieken te ontwikkelen om toegang te krijgen tot de nieuwste cryptotelefoons.

Het digitale platform Hansken wordt nationaal door alle opsporingsdiensten gebruikt en er komen steeds meer opsporingsdiensten uit het buitenland bij. Voor de doorontwikkeling van de digitale zoekmachine is er nu een [internationale 'community' \(groep\) van gebruikers](#) die Hansken up-to-date houden.

2 Hoogleraarschappen en lectoraten

Het NFI heeft ruim 37 forensische onderzoeksgebieden onder zijn dak. Het gaat om gebieden in de [wetenschappelijke disciplines](#) Biologisch, Digitaal, Medisch, Fysisch, Chemisch, en Interpretatie van Forensische Data. Het NFI heeft verschillende wetenschappers in dienst, die hun forensische werk combineren met een [hoogleraarschap of lectoraat](#) op een van de universiteiten of hogescholen in Nederland. NFI hoogleraren en lectoren hebben een deeltijd aanstelling bij een Universiteit of hogeschool, en vormen zo een kennisbrug tussen de academische instelling waar het fundamentele onderzoek plaatsvindt en de forensische praktijk bij het NFI.

Voor het wetenschappelijk onderzoek onderschrijft het NFI de Nederlandse gedragscode wetenschappelijke integriteit. Deze gedragscode hanteert 5 principes: eerlijkheid, zorgvuldigheid, transparantie, onafhankelijkheid en verantwoordelijkheid.

3 Meerjarige strategische kennis- en innovatie agenda voor het NFI

Wereldwijd gezien behoort het NFI tot de meest vooraanstaande forensisch instituten. Het NFI heeft deze positie verworven door voortdurend zijn producten en diensten te verbeteren. Het NFI heeft een [meerjarige strategische kennis- en innovatie agenda](#) die loopt van 2019 tot en met 2024.

Het NFI speelt constant in op actuele ontwikkelingen zoals het gebruik van Artificial Intelligence (AI) voor het nog meer objectiveren van het onderzoek. Bijvoorbeeld bij gezichts- en spraakherkenning. En in de zittingszaal gaat het steeds vaker over het reconstrueren van het delict: wat is er precies gebeurd op een plaats delict? Dat maakt dat onderzoek verschuift van bron naar activiteit. Het instituut zorgt ervoor dat onderzoek richtinggevend is in de opsporing en bewijswaardig in de vervolging.





4 Nationale Forensische Onderzoeksagenda voor het hele forensische onderzoeksveld

Het NFI heeft in samenwerking met het Co van Ledden Hulsebosch Centrum (CLHC) het initiatief genomen om te komen tot een [Nationale Forensische Onderzoeksagenda \(NFOA\)](#). Deze wetenschappelijke agenda is aanvullend op de agenda die het NFI zelf al heeft en het onderzoek dat het NFI met de keten uitvoert op het gebied van innovatie.

Wetenschappers vanuit het hele Nederlandse forensische onderzoeksveld werken - samen met forensische experts, politiedeskundigen en juridische professionals - aan de gemeenschappelijke agenda om richting te geven aan het forensisch wetenschappelijk onderzoek voor het komende decennium. De Nationale Forensische Onderzoeksagenda omvat alle forensische wetenschappelijke disciplines, uitgezonderd de [forensische medische expertise gebieden, waarvoor recent al een onderzoeksagenda](#) is opgesteld. Nederland is straks het eerste land met een Nationale onderzoeksagenda voor het hele forensisch veld.

5 Investeren in een kennisplatform

Het NFI wil zijn rol als hét kennis en expertisecentrum op het gebied van forensisch onderzoek versterken. Dit door te investeren in relevant onderzoek, méér en breder kennis te delen en te ontsluiten, te adviseren over relevante ontwikkelingen en (on)mogelijkheden voor toepassing van forensisch onderzoek. Het NFI werkt aan een kennisplatform om beschikbare kennis, onderzoeksmethoden, data en algehele inzichten breder toegankelijk te maken. Zo kan Nederland blijven beschikken over de beste forensische onderzoeken voor een veiliger samenleving. En kunnen we aanvragers, medewerkers, (keten)partners en de politiek beter van dienst zijn.

6 Wetenschappelijke adviesraden

Maken we als NFI de juiste keuzes, en voeren we het wetenschappelijk onderzoek op een verantwoorde manier uit? Het NFI heeft hier naar voorbeeld van andere onderzoeks- en kennisinstellingen diverse adviesgremia voor ingericht. Het NFI heeft in 2022 een [Externe Wetenschappelijke Adviesraad](#) aangesteld die bestaat uit vier (inter)nationale, erkende wetenschappers uit zowel het forensische veld als daarbuiten. Zij adviseren het NFI jaarlijks over de ontwikkeling van wetenschap en innovaties van forensisch onderzoek. Ook is er een Interne Wetenschappelijke Adviesraad met senior onderzoekers en Principal Scientists die een wetenschappelijke beoordeling en prioritering van onderzoeksprojecten binnen het NFI verzorgen. Tot slot neemt het NFI actief deel aan verscheidene externe overleggen en netwerken gericht op wetenschap en innovatie, om zo aan te haken bij externe onderzoeksinitiatieven.

Verankering wetenschap





Wat hebben we nodig van anderen?

1 Samenwerking in de keten op het gebied van innovatie

Het NFI deelt de lopende onderzoeks- en innovatieprojecten in een portfolio met de strafrechtketen. Het portfolio beschrijft aan welke thema's en - waar mogelijk – aan welke specifieke vraagstukken/projecten gewerkt wordt. Het NFI zet daarnaast ook gezamenlijk met de politie, het OM en de rechtspraak in op innovatie.

De belangrijkste rol van OM en politie voor de innovatie bij het NFI is behoefte-stellend: waar hebben ze behoefte aan vanuit de eigen praktijk? Het NFI vertaalt die behoefte naar innovatie activiteiten. De rol van OM en politie is daarnaast sturend waar het om innovatietrajecten gaat die directe participatie van OM en/of politie vragen. Hierbij wordt in een vroeg stadium contact gezocht met de partners uit de strafrechtketen en worden de ideeën besproken in de Stuurgroep keteninnovatie (SGKI).

Tot slot bewaken het OM, de politie en het NFI gezamenlijk de synergie van de onderzoek en innovatie activiteiten bij de drie organisaties. Om dubbelingen te voorkomen en vooral ook kansen voor de forensische keten te identificeren.

2 Delen van innovaties mogelijk maken

Het NFI ontwikkelt zelf ook software en tools om nog beter en sneller forensisch onderzoek te doen. Het delen van die tools en software met andere partijen, kan in het belang zijn van een veiliger Nederland. Andere partijen kunnen die tools en software dan ook gebruiken voor een veiliger samenleving. De software en tools mogen nu wel gedeeld worden met andere overheidspartijen, maar (in principe) niet met private partijen, terwijl die volgens de visie op forensisch onderzoek wel een rol kunnen hebben in de uitvoering van forensisch onderzoek. Dit valt buiten de huidige [Regeling taken van het NFI](#). Het NFI wil die graag aanpassen. Wat met gemeenschapsgeld wordt bekostigd, zou waar het van meerwaarde kan zijn voor de maatschappij, ook moeten kunnen worden gedeeld met commerciële partijen, uiteraard tegen marktconforme vergoedingen.

Een vergelijkbare belemmering speelt in projecten waarin het Europese netwerk van forensische instituten (ENFSI) subsidie ontvangt van de EU. Het NFI ontwikkelt als ENFSI-lid bepaalde resultaten, maar die resultaten kunnen we onder de huidige regeling niet altijd onder alle omstandigheden met alle leden delen. Dat komt omdat dat niet allemaal overheidspartijen zijn.

Ook is het onder de huidige regeling niet mogelijk om voor Europese agentschappen te werken of om onderwijs te leveren aan private partijen (waaronder ook een groot aantal hogeschoolen en universiteiten), terwijl dat wel zinvol is. Het NFI is over de gewenste aanpassingen in gesprek met het departement.

3 Afspraken maken over data met commerciële partijen

Het is essentieel dat de data, afkomstig van forensisch onderzoek beschikbaar blijven voor de gehele keten. Dit om referentie-verzamelingen actueel en compleet te houden, om te kunnen innoveren, om verbanden en patronen binnen en tussen zaken te kunnen leggen én om trends te kunnen signaleren op alle vakgebieden. Overheden zijn verplicht data beschikbaar te stellen, maar commerciële partijen niet. Hier moeten dus voor het uitbesteden van forensisch onderzoek door NFI, politie of OM op voorhand afspraken over gemaakt worden, maar dit gebeurt nu nog niet altijd.

De beschikbaarheid van onderzoeksdata en het gebruik van artificial intelligence, spelen een steeds belangrijkere rol in het forensisch onderzoek. Het NFI investeert in het digitaal, vertrouwd en beveiligd ontsluiten van relevante data voor de strafrechtketen. Hiermee zetten we een mooie stap in de richting van 'ketenbrede forensic intelligence'. Forensic intelligence is behalve het gericht inzetten van forensische kennis, ook het kwantitatief en kwalitatief analyseren van data om betekenisvolle patronen van criminaliteit te identificeren.



‘Toonaangevend instituut waar mensen graag werken’

Nederlands Forensisch Instituut



Het NFI is internationaal een veelgevraagd instituut en dat willen we blijven. De missie van het NFI is ‘gericht op waarheid, geleid door wetenschap, voor een veiliger samenleving’. Het NFI is een kennisintensieve organisatie en medewerkers vormen met hun kennis en expertise het kapitaal van de organisatie.

Uitdagingen

De huidige krapte op de arbeidsmarkt maakt het voor veel organisaties en dus ook voor het NFI uitdagend om tijdig het benodigde extra personeel te werven, ook voor de benodigde IV-ontwikkelingen.

Personeelsschaarste



NFI-ers over hun werk

“Ik vind mijn werk technisch inhoudelijk heel interessant. Bij mijn vorige werkgever haalde ik data van gegevensdragers zoals computers en telefoons en dat was veel repetitief werk. Hier is dat niet zo,” vertelt **Julius van de afdeling Digitale Technologie**. “Om data veilig te stellen uit versleutelde telefoons heb je niet genoeg aan een commercieel programma en wat handelingen die je uitvoert. De telefoons die naar het NFI gaan om te onderzoeken zijn ook steeds weer wat anders. Je moet echt puzzelen met hardware- en softwareoplossingen, het is heel specialistisch werk. Het is steeds weer een prestatie als het lukt.”

“Ik was elf jaar toen ik wist dat ik later wel op een lab wilde werken. Het moest wel een bijzonder lab zijn, zo kwam ik bij het NFI uit,” vertelt **laborante Jelena van de afdeling Biologische Sporen**. “Toen ik na een stage in een ziekenhuis daadwerkelijk bij het NFI aan de slag kon, kwam mijn meisjesdroom uit. Het oplossen van misdrijven met zoiets kleins als DNA vind ik zo mooi. Zoals in het onderzoek naar Anne Faber. Mede dankzij het DNA-onderzoek kwam een verdachte in beeld. Het gaat in mijn werk vaak om nare zaken. Ik vind het heel dankbaar en waardevol dat ik met mijn werk op het lab een steentje kan bijdragen aan de oplossing van zaken.”

“Als ik kinderen met letsels zie, dan vraag ik mij af: hoe komt dit, is dit een ongeluk, ziekte of letsel dat op een andere wijze is ontstaan?” **Kristine is forensisch arts bij het NFI**. Ze onderzoekt complexe kindermishandelingszaken. “De aanleiding is vaak erg verdrietig, maar ik vind het steeds weer uitdagend om me ergens in vast te bijten en het tot op de bodem uit te zoeken. Ik focus me op de technische aspecten. Wat zeggen die over wat er is gebeurd? Ik houd heel erg van puzzelen. De werkdruk is hoog, maar je doet werk met impact.”

Hoe gaat het NFI om met de personeelsschaarste?

1 Een aantrekkelijke werkgever zijn

De samenwerking met hogescholen en universiteiten biedt de mogelijkheid dat studenten al tijdens hun studie kennis kunnen maken met het NFI. Hierdoor kan het NFI talentvolle onderzoekers al in een vroeg stadium opleiden voor werk in het forensisch onderzoeksveld. Als kennisintensieve organisatie is het voor het NFI essentieel de beste mensen aan zich te binden en invulling te geven aan zijn visie om “een instituut te zijn waar mensen graag werken”. Het NFI geeft medewerkers daarom de mogelijkheid om zich bij het NFI te blijven ontwikkelen. Het instituut investeert ook op het behouden en versterken van de vitaliteit van de medewerkers. Ook het vergroten van de diversiteit heeft de aandacht.

2 Automatiseren en digitaliseren

Om het hoofd te bieden aan de huidige, en naar onze mening structurele, personeelsschaarste, zullen we naast het opleiden van de huidige en toekomstige werknemers, ook inzetten op verdere automatisering van methoden en processen. Daarbij kijkt het NFI natuurlijk naar welke werkzaamheden geautomatiseerd kunnen worden. Daarnaast kan digitalisering en automatisering de toepassing van forensische methoden een kwaliteitsimpuls geven. Eén van de mogelijkheden is het inzetten van AI om mensen te ondersteunen bij het verkrijgen van nieuwe inzichten. Dat vergt kennis van het potentieel en de tekortkomingen van AI bij iedereen die betrokken is bij het forensisch proces. Iedereen dient digitaal alfabeet te worden. We moeten als keten kijken hoe we deze mogelijkheden breder kunnen inzetten. Dit verkleint de kwetsbaarheid van het forensische werkgebied als geheel.

3 Blijvende aandacht voor een gezonde werkcultuur

Het NFI is na cultuurproblemen in het verleden en het inzetten van een uitgebreid verbetertraject in 2019, inmiddels weer een gezonde organisatie. Dat constateerde de visitatiecommissie voor dit verbetertraject in haar derde en laatste rapport. De onderlinge samenwerking is naar een hoger niveau getild en we werken voortdurend aan een gezonde werkcultuur. Uit medewerkersonderzoeken blijkt dat het NFI erin slaagt een organisatie te zijn waar mensen graag werken. Het behalen van de finale voor de titel ‘Beste Overheidsorganisatie van het Jaar’ eind 2022 is dan ook een grote blijk van waardering voor alle hardwerkende collega’s. ‘Het Nederlands Forensisch Instituut is goed bij de tijd, innoverend en professioneel,’ stond in het juryrapport.

Wat hebben we nodig van anderen?

1 Opleiden van voldoende personeel

Het is van belang dat bij invoering van nieuw beleid en regelgeving rekening wordt gehouden met de arbeidsmarktproblematiek en de benodigde tijd en moeite voor werving en opleiding. Een goede aansluiting tussen beleid en uitvoering, ook naar organisaties als het NFI, is daarbij essentieel.

Nu het kabinet structureel extra middelen voor forensisch onderzoek heeft toegekend, worden meer commerciële partijen ingezet. Zij hebben ook voldoende gekwalificeerd personeel nodig. Goede werknemers vind je niet zomaar op de huidige arbeidsmarkt. Wanneer partijen personeel bij elkaar gaan wegtrekken, komen we als geheel niet in een betere situatie terecht. Dat moet dus voorkomen worden.

We zullen als keten met de universiteiten en andere opleidingsinstituten moeten zorgen voor voldoende aanwas en opleiding van kwalitatief goed personeel. Dat gaat tijd kosten, maar is wel erg belangrijk.

2 Realisme in de ambities

De snelle ontwikkelingen in het forensisch onderzoek vanuit techniek en wetenschap, de invulling van de visie op forensisch onderzoek, de noodzakelijke IV-vernieuwing, nieuwe wet- en regelgeving, doelstellingen vanuit de JenV werkagenda, en de gewenste verbetering in compliance en toezicht vragen veel van de organisatie.

Daarbij is het NFI voor veel stappen afhankelijk van de ketenpartners, bij wie ook sprake is van personele krapte, en van spanning op de IV-portefeuille. Daarbij staat in het grotere geheel het forensisch domein niet altijd bovenaan op de agenda en zijn beperkte middelen beschikbaar, hetgeen tot vertraging en spanningen in relaties met de verschillende partijen in de strafrechtketen kan leiden.

Het absorptievermogen in de uitvoering is dan ook beperkt, en dit vraagt om realisme in de ambities en het stellen van prioriteiten.

Ontwikkelingen en afhankelijkheden



Impact & bijdragen

Nederlands Forensisch Instituut

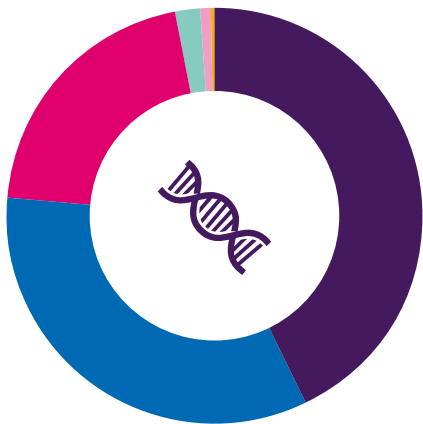
Divisie

Biologische Sporen



Uitgelicht onderzoek DNA-onderzoek

~130.000 DNA-profielen in ~53.000 zaken waarvan:



23.000	referenties van veroordeelden
18.000	high volume crime sporen
11.000	zaken met standaard laboratorium-proces complex rapport
1.100	zaken met complex laboratorium-proces complex rapport
450	zaken met spoedprocedure
65	old/cold cases



Bijzondere zaak Tweelingonderzoek

Voor het eerst in een Nederlandse strafzaak, wist het NFI tweelingbroers van elkaar te onderscheiden met behulp van [DNA-onderzoek](#). Het onderzoek is uitgevoerd in een verkrachtingszaak.



Bijzondere innovatie Snelle ID-lijn

Het NFI heeft in 2022 het geautomatiseerde DNA-proces ([de Snelle ID-lijn](#)) NFI-breed uitgerold. Politie en OM krijgen dankzij het geautomatiseerde proces standaard al na drie dagen resultaat teruggekoppeld. Het NFI is het eerste instituut ter wereld dat het proces heeft geautomatiseerd. De kosten om dit grootschalig voor meer sporen in te zetten zijn laag.



Divisie

Digitale & biometrische Sporen



Bijzondere zaak Strafzaak Eris (Caloh Wagoh)

In dit [proces](#) stonden 19 verdachten terecht, onder wie een kroongetuige. Volgens de rechtbank waren ze in 2017 in wisselende samenstellingen verantwoordelijk voor onder meer 5 liquidaties en pogingen daartoe. 4 verdachten werden tot levenslang veroordeeld. De mannen waren volgens de rechtbank leiders van een criminele organisatie die zich tegen betaling bezighield met het plegen van liquidaties.

Het NFI leverde meerdere bijdragen aan de strafzaak. Een hoofdverdachte maakte foto's van de chatberichten die hij verstuurde aan medeverdachten en sloeg die op. Het instituut ontwikkelde o.a. voor de digitale zoekmachine Hansken een tool om foto's van chatberichten te kunnen doorzoeken. "De informatie zorgde voor veel inzicht achteraf in de toedracht van de moorden, de opdrachten, de voorbereidingen en de pogingen om mensen dood te schieten", zei de officier van justitie hierover op de zitting.



Bijzondere innovatie EXFILES

Exfiles – In het Europese project [EXFILES](#) werken opsporingsdiensten en private bedrijven samen om nieuwe methoden en technieken te ontwikkelen om toegang te krijgen tot de nieuwste cryptotelefoons. Dankzij het project hebben opsporingsdiensten zich toegang verschaft tot honderden cryptotelefoons, in Europees verband zelfs vele duizenden.



Bijzondere innovatie Internationaal kennisplatform

Het NFI ontwikkelt samen met Europese partners een [internationaal forensisch kennisplatform](#) waarop te vinden is waar rechercheurs interessante forensische sporen uit apps kunnen vinden, hoe ze zijn ontstaan én wat ze betekenen. Tientallen opsporingsdiensten in Europa maken hier gebruik van.



Bijzondere innovatie UNCOVER

Het NFI neemt deel aan het Europese project [Uncover](#), waarin opsporingsdiensten met universiteiten en bedrijven tools ontwikkelen om [verborgen berichten in video's en afbeeldingen](#) te ontdekken. Ook ontwikkelen het NFI en de Universiteit van Amsterdam nieuwe methodes voor het [herkennen van deepfakes](#). Dit om klaar te staan voor de forensische vraag van morgen.

Impact & bijdragen

Nederlands Forensisch Instituut

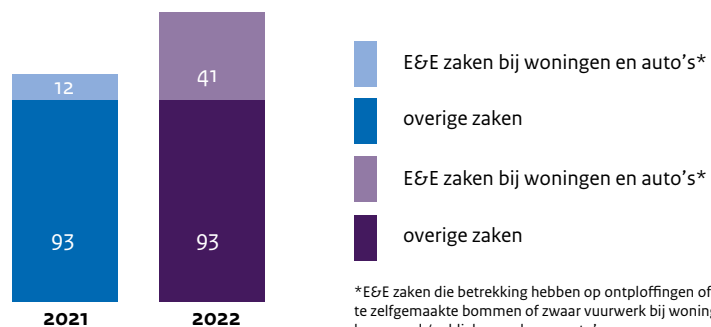
Divisie

Chemische & fysieke sporen



Uitgelicht onderzoek Explosies en Explosieven

In 2022 is het aantal zaken met explosieven bij woningen en auto's* toegenomen t.o.v. 2021:



*E&E zaken die betrekking hebben op ontploffingen of intacte zelfgemaakte bommen of zwaar vuurwerk bij woningen/horeca e.d./publieke panden en auto's



Bijzondere innovatie Messendatabase

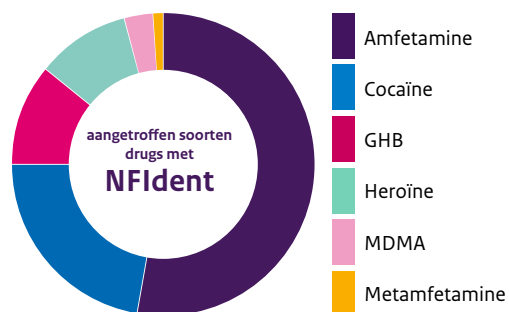
Het NFI deed in 2022 onderzoek naar in beslag genomen steekwapens en richtte een messendatabase op. De database bevat inmiddels 900 messen. Uit de database en recente onderzoeken blijkt dat bij minderjarigen in beslag genomen steekwapens groter zijn dan gemiddeld en zijn bedoeld om zoveel mogelijk letsel aan te richten. Microsporenonderzoeker Martin Janssen: 'Met de informatie in de database willen we uiteindelijk de bewijskracht in strafzaken kunnen berekenen. Wat is de kans dat een bepaald type mes is gebruikt ten opzichte van andere messen?'



Uitgelicht onderzoek Drugsonderzoek

~16.500 onderzoeken verdovende middelen waarvan:
~4.300 verdovende middelen
~12.200 aanvragen [NFIdent](#)*

*Met NFIdent heeft het NFI met de politie en OM het proces van het aantonen van veelvuldig voorkomende drugs voor een groot deel geautomatiseerd en versneld. Met NFIDENT hebben de politie en het OM binnen maximaal 24 uur een rapportage die als bewijs kan dienen in een strafrechtelijk onderzoek.



Divisie

Bijzondere dienstverlening & expertise



Uitgelicht onderzoek Forensische pathologie

Het team forensisch pathologen onderzocht afgelopen jaar circa 300 lichamen van personen. Het team van de forensisch pathologen is weer op volle sterkte en er is groei van het aantal secties op lichamen mogelijk.



Uitgelicht onderzoek Forensische geneeskunde

Het maatschappelijk tekort aan forensisch artsen maakte dat de 24-uurs dienst van zedenonderzoeken bij minderjarigen in de regio onder druk kwam te staan. Jarenlang verzorgde het NFI met een onderbezet team de 24-uurs zorg door het hele land. Het is de strafrechtketen gelukkig op tijd gelukt om de 24-uurs zorg voor de minderjarigen in zedenzaken te continueren. Het onderzoeks bureau LOEF doet nu een belangrijk deel van de onderzoeken, met ondersteuning vanuit het NFI.



Bijzondere innovatie NOFA

Het NFI is met het MUMC en andere partner een pilot gestart om forensisch artsen beter te ondersteunen bij overlijdensonderzoek. De pilot heet 'Nader Overlijdensonderzoek Forensisch Arts', ook wel [NOFA](#).



Bijzondere innovatie Murdocc

Het NFI werkt met meerdere universiteiten samen in een multidisciplinair onderzoeksproject met de naam [Murdocc](#) om de identificatie van onbekende doden te versnellen. Door verschillende onderzoeken tegelijk uit te voeren aan een tand of nagel, wordt een completer beeld van de identiteit van de onbekende dode verkregen. De sleutel tot succes zit in de voorbereiding van de tand of nagel, die in stukjes wordt verdeeld. "Daardoor is het nu mogelijk om meer informatie uit tanden en nagels te halen. Dat is grote winst voor cold cases," zegt Rogier van der Hulst, forensisch toxicoloog bij het NFI en projectleider.

Impact & bijdragen

Nederlands Forensisch Instituut

DNA-databank

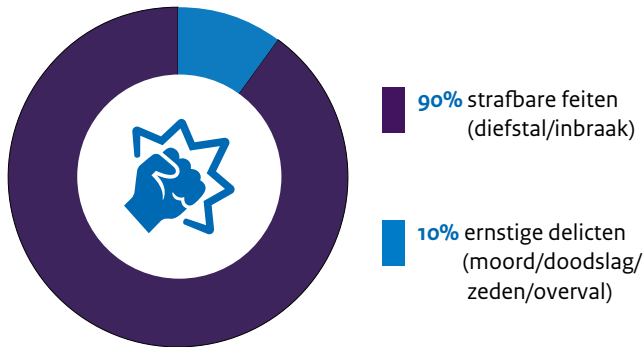
Aantal personen in de DNA-databank:



Toename van aantal personen in de DNA-databank:
~23.000 per jaar.

Opgenomen sporen in de DNA-databank:
~70.000 per jaar

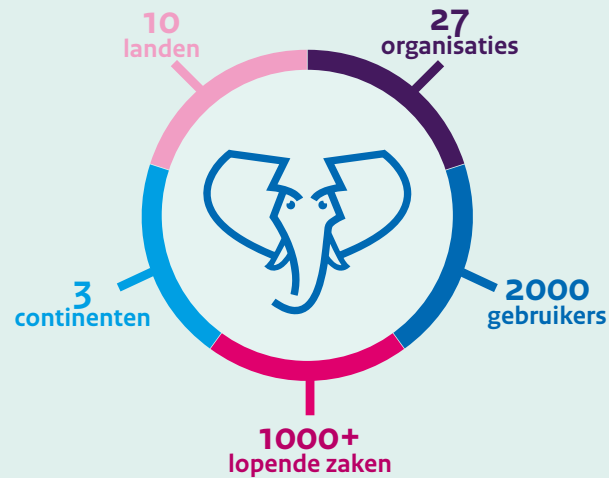
~85 spoor-persoon matches per week:



60% van de opgenomen sporen resulteert (direct of later) in een match met een persoon

Hansken

Het digitale onderzoeksplatform Hansken wordt door alle opsporingsdiensten in Nederland gebruikt en daarnaast door opsporingsdiensten in meerdere landen. De hoeveelheid data groeit en zonder Hansken zou het doorzoeken van de data veel tijd in beslag nemen. Afgelopen jaar bestond Hansken 10 jaar.



Bijzondere innovatie Inzage cryptocommunicatie advocaten

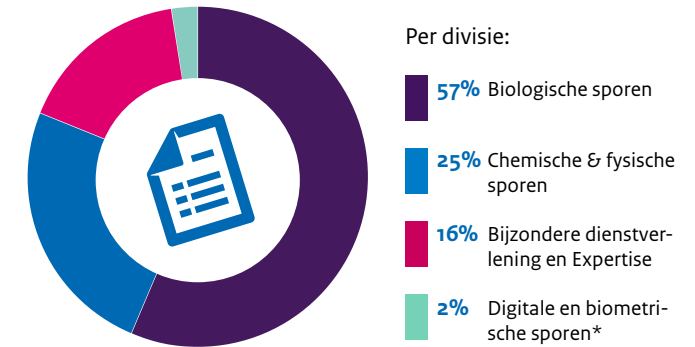
Het NFI ontwikkelde de mogelijkheid voor advocaten om vanaf hun kantoor inzage te krijgen in cryptocommunicatie via de digitale zoekmachine Hansken. Advocaat Desiree de Jonge: "Met het realiseren van de inzagefunctie van Hansken op afstand wordt een grote en belangrijke stap gezet in het daadwerkelijk faciliteren van de inzagemogelijkheden die de verdediging in strafzaken moet hebben."



Voorportaal

In 2022 was het NFI **24 uur per dag, 365 dagen per jaar** bereikbaar en beschikbaar geweest voor al onze aanvragers en opdrachtgevers van de politie, het openbaar ministerie, de rechtbanken en hoven, de bijzondere opsporingsdiensten en alle andere overheden waarvoor we werken.

Aantal aangevraagde onderzoeken: ~61.000

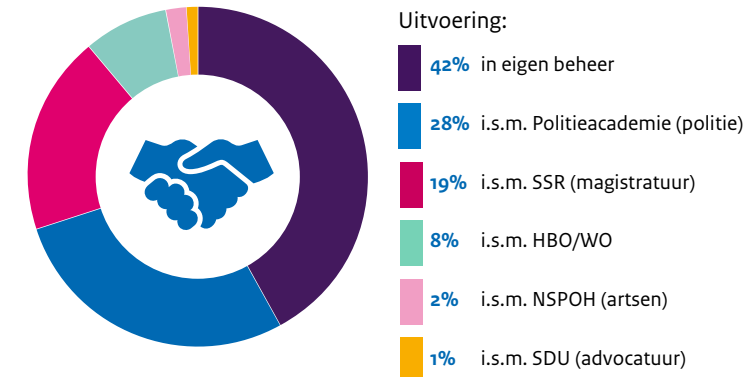


*Het betreft hier het aantal aangevraagde onderzoeken, bij digitale en biometrische sporen is dat aantal procentueel lager, maar is het aantal uren dat per onderzoek besteed wordt veel groter.

Uitgelicht Kennisuitwisseling

In 2022 hebben er 415 leeractiviteiten plaatsgevonden. Wij bereiken daarmee zowel studenten van hogescholen en universiteiten als professionals, nationaal en internationaal.

Aantal cursisten: ~7.000



Nederlands Forensisch Instituut
Ministerie van Veiligheid en Justitie

Postbus 24044 | 2490 Den Haag
Telefoon (070) 888 66 66

www.forensischinstituut.nl

© Rijksoverheid, versie mei 2023