

35-MIN OP WEG NAAR WERK
De arbeidsmarktpositie van 35-minners
vanaf 2006

- eindrapport -

Drs. S.T. Slotboom
Drs. C. van Horssen

Amsterdam, februari 2009
RegioPlan publicatienr. 1760

RegioPlan Beleidsonderzoek
Nieuwezijds Voorburgwal 35
1012 RD Amsterdam
Tel.: +31 (0)20 - 5315315
Fax : +31 (0)20 - 6265199

Onderzoek, uitgevoerd door RegioPlan
Beleidsonderzoek in opdracht van Stichting van
de Arbeid.

INHOUDSOPGAVE

Samenvatting	I
1 Inleiding	1
1.1 Onderzoeksvragen.....	1
1.2 Onderzoeksaanpak.....	2
1.3 Leeswijzer	3
2 Stand van zaken op drie meetmomenten	5
2.1 Inleiding.....	5
2.2 Werk of uitkering op drie meetmomenten	5
3 Het eerste jaar na de WIA-claim	7
3.1 Inleiding.....	7
3.2 Wel of geen werk in het eerste jaar na de claim.....	7
3.3 Verschillen tussen claimperiodes	8
3.4 Werk in relatie tot achtergrondvariabelen	10
3.5 Direct na de claim in de WW.....	14
4 Werkende 35-minners	15
4.1 Inleiding.....	15
4.2 Gewerkte periodes.....	15
4.3 Duurzaam werk.....	17
5 Weinig of niet-werkende 35-minners	19
5.1 Inleiding.....	19
5.2 Ziekte – werk – WW?.....	19
6 Conclusie	21
Bijlagen	23
Bijlage 1 Beschrijving onderzoeksbestand	25
Bijlage 2 Hypothesen onderzoek 35-minners	27
Bijlage 3 Achtergrondgegevens 35-min-populatie.....	29

SAMENVATTING

Het onderzoek

In opdracht van de Stichting van de Arbeid heeft RegioPlan voor de derde maal onderzoek gedaan naar de arbeidsmarktpositie van 35-minners. De centrale vraag van het onderzoek luidt:

Wat is de arbeidsmarkt- en uitkeringspositie van werknemers die sinds de invoering van de WIA minder dan 35 procent arbeidsongeschikt zijn verklaard en hoe heeft deze positie zich ontwikkeld.

Deze vraagstelling is beantwoord door middel van een bestandsanalyse. Dit maakt het mogelijk alle personen uit de doelgroep bij het onderzoek te betrekken. In de twee eerdere onderzoeken is een enquête gehouden onder een steekproef van de 35-minners. Hierdoor is een een-op-een-vergelijking van de resultaten van de verschillende onderzoeken niet mogelijk.

Stand van zaken

Uit het onderzoek blijkt dat het percentage 35-minners dat werkt, de afgelopen jaren is gestegen. Onder 35-minners worden werknemers verstaan die zijn afgewezen voor de WIA vanwege minder dan 35 procent arbeidsongeschiktheid. Vangnetters zijn in het onderzoek buiten beschouwing gelaten. De totale 35-min-populatie bevat alle werknemers die zijn afgewezen voor de WIA in de periode januari 2006 tot en met juni 2008. Voor deze groep geldt dat op 31 december 2006 51,3 procent werkte. In juni 2008 was dit 61,7 procent. Van de niet-werkende 35-minners heeft het overgrote deel een WW-uitkering.

Ontwikkelingen in het eerste jaar na de claim

Naarmate de afwijzing van de claim langer geleden is, stijgt het percentage werkenden. Drie maanden na de afwijzing van de WIA-claim werkt 50,7 procent van de 35-minners, twaalf maanden na de afwijzing is het percentage werkenden gestegen tot 62,6 procent. Het was niet mogelijk om inkomensgegevens van 35-minners in het onderzoek mee te nemen.

Opvallend is ook dat de claimperiode van invloed is op het percentage werkenden. Naarmate de afwijzing van de claim later heeft plaatsgevonden neemt het percentage werkenden toe. Deze resultaten bevestigen de conclusie die in de twee eerder uitgevoerde onderzoeken is vastgesteld. Namelijk dat het percentage werkende 35-minners toeneemt.

Van de 35-minners die in de eerste helft van 2006 zijn afgekeurd en twaalf maanden later aan het werk zijn, blijkt in de helft van de gevallen dat het werk van duurzame aard is. Van de overige 35-minners is de duurzaamheid nog niet vast te stellen.

Achtergrondkenmerken en werk

Verschillende achtergrondkenmerken zijn van invloed op de arbeidsmarktpositie van 35-minners. Met name bij ouderen, gescheiden 35-minners en niet-westerse allochtonen zien we een kleinere kans op werk na afwijzing van de WIA-claim.

Loopbanen

In het eerste jaar na de afwijzing van de WIA-claim werkt 56 procent van de 35-minners meer dan drie maanden. De meeste 35-minners blijven na de claim bij de eigen werkgever werken. Voor 35-minners die in de WW terechtkomen, blijkt het lastig om weer werk te vinden. Uit het onderzoek blijkt tot slot dat er nauwelijks sprake is van afwisselende periodes van ziekte, werk en uitkering.

1 INLEIDING

Sinds de invoering van de WIA (Wet werk en inkomen naar arbeidsvermogen) eind 2005 geldt dat werknemers die minder dan 35 procent arbeidsongeschikt worden verklaard, geen recht hebben op een WIA-uitkering. Aangezien zij een verdien capaciteit hebben van ten minste 65 procent, wordt van werkgevers en werknemers verwacht dat zij op het niveau van de arbeidsorganisatie naar maatwerkoplossingen zoeken. De sociale partners hebben bij de start van de WIA afgesproken de re-integratie van deze zogenoemde 35-minners te monitoren.¹ Conform deze afspraak heeft Regioplan Beleidsonderzoek in het najaar van 2006 en het najaar van 2007 op verzoek van de Stichting van de Arbeid onderzoek uitgevoerd naar de arbeidsmarkt- en uitkeringspositie van de groep werknemers wier WIA-claim is afgewezen vanwege minder dan 35 procent arbeidsongeschiktheid.² Beide onderzoeken zijn met behulp van enquêtes uitgevoerd. In het eerste onderzoeksrapport, dat begin 2007 werd gepubliceerd, concludeerden wij dat 46 procent van de 35-minners na afwijzing van de claim aan het werk was. Uit een tweede meting die begin 2008 werd gepubliceerd, bleek een groter aandeel 35-minners (62 procent) te werken.

Nu de WIA enkele jaren bestaat, is het mogelijk de arbeidsmarktpositie van de 35-min-groep op verschillende momenten te bepalen en met elkaar te vergelijken. Bovendien kan de ontwikkeling van 35-minners vanaf het moment dat hun WIA-claim is afgewezen, in kaart worden gebracht. De Stichting van de Arbeid wil deze mogelijkheden graag benutten en heeft Regioplan opdracht gegeven een onderzoek uit te voeren. In plaats van enquêtes is in dit onderzoek gebruikgemaakt van bestandsanalyses. In deze rapportage doen we verslag van de resultaten.

1.1 Onderzoeksvragen

De centrale vraag luidt:

Wat is de arbeidsmarkt- en uitkeringspositie van werknemers die sinds de invoering van de WIA minder dan 35 procent arbeidsongeschikt zijn verklaard en hoe heeft deze positie zich ontwikkeld?

De centrale vraag is uitgewerkt in de volgende onderzoeksvragen:

¹ Werktop van kabinet en Stichting van de Arbeid d.d. 1 december 2005.

² Van Horssen en Van Doorn (2007) *Minder dan 35% arbeidsongeschikt: blijven werken of toch niet?* en Van Horssen (2008) *Geen WIA, wel werk? Vervolgmeting van het onderzoek naar de re-integratie van werknemers die minder dan 35 procent arbeidsongeschikt zijn verklaard.*

- Hoe groot is de groep werknemers met een verlies van verdien capaciteit van minder dan 35 procent sinds de invoering van de WIA?
- Welke kenmerken heeft de groep 35-minners?
- Welke arbeidsmarktloopbaan volgen 35-minners vanaf het moment dat hun WIA-claim is afgewezen?
- Zijn er verschillende typen loopbanen te onderscheiden, en zo ja, welke?
- Welke van de in de verschillende registraties en bestanden aanwezige factoren zijn van invloed op het volgen van een van de onderscheiden loopbanen?
- In hoeverre zijn deze factoren beïnvloedbaar door de werkgever, de werknemer zelf en/of door beleidsmakers?

1.2 Onderzoeksaanpak

We hebben ervoor gekozen de onderzoeksvragen te beantwoorden met behulp van bestandsanalyses. Deze keuze komt voort uit de wens om de totale 35-min-populatie te onderzoeken. Hieronder verstaan we alle werknemers wier WIA-claim is afgewezen vanwege minder dan 35 procent arbeidsongeschiktheid in de periode januari 2006 tot en met juni 2008. Deze aanpak is wezenlijk anders dan die van de twee voorgaande onderzoeken, waar een deelpopulatie werd onderzocht met behulp van enquêtes.

Het grote voordeel van bestandsanalyses is de zekerheid dat alle personen uit de doelgroep in het onderzoek worden betrokken. Bij bestandsanalyses heb je immers geen last van de gevolgen van nonrespons, zoals bij enquêtes het geval kan zijn. Bovendien hebben we op deze manier de ontwikkeling van de 35-min-populatie in kaart kunnen brengen. Omdat we hebben gebruikgemaakt van een andere onderzoeksmethode zijn de uitkomsten van de bestandsanalyses niet een-op-een te vergelijken met de enquêteresultaten uit de vorige twee onderzoeken.

Via UWV hebben we de beschikking gekregen over een bestand met alle werknemers die zijn afgewezen voor de WIA in de periode januari 2006 tot en met juni 2008. We benadrukken dat in dit onderzoek, evenals bij de vorige metingen, vangnetters buiten beschouwing worden gelaten. Het door ons gebruikte bestand bevat gegevens van 14.497 personen. Het bestand van UWV hebben we bij het CBS verrijkt met uitkerings- en arbeidsmarktgegevens (voor zover beschikbaar) vanaf 2006. Op het moment van het onderzoek was het niet mogelijk inkomensgegevens van 35-minners in het onderzoeksbestand op te nemen. Een exacte beschrijving van de samenstelling van het onderzoeksbestand is opgenomen in bijlage 1.

De bestandsanalyses hebben we bij het CBS ter plaatse uitgevoerd op basis van hypothesen die we vooraf hebben besproken met de begeleidingscommissie. De geformuleerde hypothesen staan in bijlage 2.

1.3 Leeswijzer

In hoofdstuk 2 laten we zien op welke wijze de 35-min-groep zich de afgelopen jaren heeft ontwikkeld in termen van omvang en positie op de arbeidsmarkt. Hoofdstuk 3 richt zich op het eerste jaar na afwijzing van de WIA-claim: blijven mensen werken of niet? De hoofdstukken 4 en 5 gaan achtereenvolgens over werkende- en weinig of niet-werkende 35-minners. In hoofdstuk 6 geven we antwoord op de centrale vraag.

2 STAND VAN ZAKEN OP DRIE MEETMOMENTEN

Het percentage werkende 35-minners is de afgelopen jaren gestegen. In maart 2008 was bijna 62 procent van alle 35-minners (exclusief vangnetters) aan het werk, terwijl eind 2006 het percentage werkenden ten opzichte van alle 35-minners 51,3 procent was. Er is sprake van samenloop tussen werk en WW, al is de omvang van deze samenloop niet met zekerheid vast te stellen. Hierdoor is sprake van een overschatting van het aantal WW'ers. Weinig 35-minners ontvangen na afwijzing van de WIA-claim een WWB-uitkering.

2.1 Inleiding

In dit hoofdstuk laten we zien wat de omvang is van de 35-min-populatie op drie momenten: 31 december 2006, 31 december 2007 en 30 juni 2008. Met 35-min-populatie bedoelen we alle werknemers wier WIA-claim is afgewezen vanwege minder dan 35 procent arbeidsongeschiktheid in de periode januari 2006 tot en met het betreffende meetmoment. Vangnetters behoren niet tot deze groep. Vervolgens geven we aan welk percentage van de 35-min-populatie op elk van de meetmomenten werkt en welk percentage een WW- of WWB-uitkering ontvangt.

2.2 Werk of uitkering op drie meetmomenten

In tabel 2.1 staat de stand van zaken per meetmoment. De percentages in de tabel zijn gerelateerd aan het aantal 35-minners op dat moment. Dit is gelijk aan het aantal werknemers dat tot dan toe minder dan 35 procent arbeidsongeschikt is verklaard. Vangnetters zijn in dit onderzoek buiten beschouwing gelaten. Zo is het aantal 35-minners op 31 december 2006 gelijk aan het aantal werknemers van wie de WIA-claim is afgewezen in 2006, het aantal 35-minners op 31 december 2007 aan het aantal afwijzingen in 2006 en 2007 en het aantal 35-minners op 30 juni 2008 aan de totale 35-min-groep, volgens de laatste gegevens. De voornaamste persoonsgegevens van de totale 35-min-populatie zijn opgenomen in bijlage 3.

Wanneer we naar de ontwikkeling door de tijd kijken, nemen we een stijgende lijn waar als het gaat om het percentage 35-minners dat werkt. Volgens de laatste meting is in maart 2008 bijna 62 procent van alle 35-minners aan het werk. Dit is ruim tien procentpunt hoger dan anderhalf jaar ervoor. Het percentage 35-minners met een bijstandsuitkering is laag.

Tabel 2.1 Stand van zaken op drie meetmomenten; percentages ten opzichte van het aantal 35-minners op 31 december 2006, 31 december 2007 en 30 juni 2008

	Dec 2006 (n=6.318)	Dec 2007 (n=11.865)	Juni 2008 (n=14.497)
Werkend	51,3%	57,1%	61,7%*
WW-uitkering	48,4%	47,6%	46,6%
WWB-uitkering	3,8%	3,7%**	n.n.b.

* Werkenden maart 2008.

** WWB-uitkeringen half 2007.

De percentages werkenden in juni 2008 en WWB'ers eind 2007 zijn niet gebaseerd op het totaal aantal 35-minners op de desbetreffende momenten. Het percentage werkenden in juni 2008 is gebaseerd op het aantal 35-minners eind maart 2008, aangezien over de periode erna geen dienstverbandgegevens bekend zijn. Het percentage WWB'ers eind 2007 is gebaseerd op het aantal 35-minners tot half 2007, omdat meer recente WWB-gegevens op het moment van het onderzoek niet beschikbaar waren.

Tot slot willen we benadrukken dat het in deze paragraaf gaat over drie momentopnamen. Tabel 2.1 geeft geen inzicht in eventuele veranderingen in de situatie in de periode na de claimafwijzing. Uit tabel 2.1 wordt bijvoorbeeld niet duidelijk hoeveel 35-minners direct na de claimafwijzing aan het werk zijn, hoeveel een aantal maanden na de claimafwijzing alsnog werkloos worden of hoeveel 35-minners pas een aantal maanden na de claimafwijzing werk vinden. In het volgende hoofdstuk komt dit aan de orde.

Aantal WW'ers overschat

Wanneer we tabel 2.1 bekijken valt op dat de percentages per kolom tot meer dan 100 procent optellen. Deels is dit een gevolg van het feit dat een groep 35-minners naast hun dienstverband een WW-uitkering ontvangt. Het komt echter ook vaak voor dat de WW-uitkering feitelijk is beëindigd, terwijl in de bestanden geen einddatum bekend is. Dit heeft tot gevolg dat het aantal WW'ers wordt overschat en dus dat het percentage WW'ers in de tabel hoger is dan het werkelijke percentage WW'ers.

Een deel van de 35-minners van wie de WW-uitkering is beëindigd, is volledig aan het werk of ontvangt een WWB-uitkering. In dat geval zijn ze in tabel 2.1 ook opgenomen in één van deze groepen en dus dubbel geteld. Het kan ook zijn dat 35-minners uit beeld verdwijnen. We hebben voor het laatste meetmoment (juni 2008) bekeken welk percentage van de personen in geen van de bestanden was terug te vinden na de claimafwijzing. Dit bleek het geval voor bijna vier procent. Vanwege de overschatting van het aantal WW'ers, zou dit percentage in werkelijkheid dus hoger kunnen zijn.

3 HET EERSTE JAAR NA DE WIA-CLAIM

Hoe langer geleden de claimbeslissing is gevallen, hoe hoger het percentage 35-minners dat werkt. Een jaar na de claim werkt 62 procent, ten opzichte van 51 procent na drie maanden. Bovendien neemt het percentage werkenden sterk toe wanneer de claimbeslissing later heeft plaatsgevonden. Achtergrondkenmerken hebben invloed op het percentage werkenden na afwijzing van de WIA-claim. Ruim een derde van de personen die direct na de claim alleen WW ontvangt, is na een jaar weer aan het werk.

3.1 Inleiding

In dit hoofdstuk laten we zien hoe het de 35-minners vergaat in het eerste jaar na afwijzing van de WIA-claim. Anders dan in het vorige hoofdstuk kijken we niet naar vaste kalenderdata, maar naar het aantal maanden dat is verstreken sinds de claimbeslissing. Van de totale groep bekijken we het percentage werkenden drie, zes, negen en twaalf maanden na de claim. Vervolgens gaan we na of er verschillen zijn tussen claimperioden en kijken we naar de invloed van achtergrondgegevens op het verkrijgen of behouden van werk. Tot slot richten we ons kort op de groep die direct na afwijzing van de claim in de WW komt.

3.2 Wel of geen werk in het eerste jaar na de claim

Voor alle personen in het onderzoeksbestand hebben we bepaald of zij drie, zes, negen en twaalf maanden na afwijzing van de WIA-claim aan het werk zijn. Gegevens met betrekking tot dienstverbanden waren op het moment van de bestandsanalyses niet beschikbaar na maart 2008, dus de datum van de claimbeslissing moet in elk geval lang genoeg geleden zijn om uitspraken te kunnen doen. We kunnen bijvoorbeeld van iemand die in december 2007 is afgekeurd, alleen iets zeggen over de situatie drie maanden na de claimbeslissing.

Van alle 35-minners in het basisbestand (n=14.497) hebben we eerst de arbeidsmarktpositie drie maanden na afwijzing van de claim bepaald. Wanneer iemand bijvoorbeeld op 1 maart 2007 is afgewezen voor de WIA, hebben we gekeken of deze persoon op 1 juni 2007 een dienstverband had of niet. Hetzelfde hebben we vervolgens gedaan voor zes, negen en twaalf maanden na afwijzing van de claim. De resultaten staan in tabel 3.1.

Tabel 3.1 Wel of geen werk in het eerste jaar na de claim, in percentages*

	3 maanden na claim (n=11.815)	6 maanden na claim (n=10.485)	9 maanden na claim (n=9.085)	12 maanden na claim (n=7.809)
Werkend	50,7%	54,3%	58,7%	62,3%
Niet werkend	49,3%	45,7%	41,3%	37,7%

* Op basis van het totaal aantal 35-minners voor wie de claimafwijzing lang genoeg geleden is én van wie de dienstverbandgegevens op dat moment beschikbaar waren.

We zien dat het percentage werkenden in het eerste jaar na de claimafwijzing toeneemt naarmate de claimafwijzing langer geleden is. Drie maanden na de claimafwijzing werkt ruim de helft, een half jaar na de claim werkt ruim 54 procent. Na negen maanden werkt bijna 59 procent en 62 procent is aan het werk wanneer de claimafwijzing een jaar geleden is. Blijkbaar slaagt een deel van de mensen die direct na de claim geen werk hebben er in om na enkele maanden toch weer te werken.

3.3 Verschillen tussen claimperiodes

Het is interessant om te bekijken of er verschillen zijn als het gaat om de periode waarin de claimafwijzing heeft plaatsgevonden. Met andere woorden: is het percentage werkenden na zes maanden voor de groep die in de eerste helft van 2006 is afgekeurd hoger of lager dan het percentage werkenden voor de groep mensen die een jaar later zijn afgekeurd?

Op basis van de periode waarin de claimafwijzing heeft plaatsgevonden, hebben we de totale periode van januari 2006 tot en met juni 2008 onderverdeeld in vijf periodes van elk een half jaar. De verdeling van claimbeslissingen is als volgt:

Tabel 3.2 Periode claimbeslissing 35-minners

Periode claimbeslissing	Aantal	Percentage ten opzichte van totaal
1 ^e helft 2006	2.673	18,4%
2 ^e helft 2006	3.645	25,1%
1 ^e helft 2007	2.955	20,4%
2 ^e helft 2007	2.592	17,9%
1 ^e helft 2008	2.632	18,2%
Totaal bestand	14.497	100,0%

Voor vier van de groepen zijn de percentages werkenden op de vaste meetmomenten bepaald (tabel 3.3). Voor de werknemers die in 2008 zijn afgekeurd, kunnen we nog niet goed vaststellen wat de werksituatie is na de verschillende periodes, vanwege het feit dat maar tot en met maart 2008 dienstverbandgegevens beschikbaar zijn.

Tabel 3.3 Claimperiode in relatie tot werkpercentage*

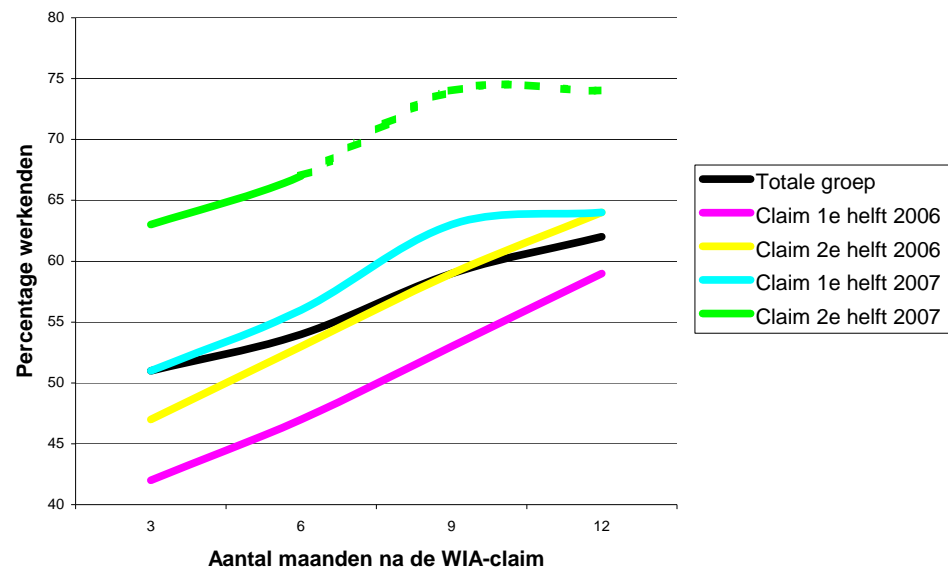
Claimperiode	3 maanden na claim	6 maanden na claim	9 maanden na claim	12 maanden na claim
1 ^e helft 2006 (n=2.541)	41,9%	46,8%	53,3%	58,8%
2 ^e helft 2006 (n=3.539)	46,5%	52,8%	59,1%	63,8%
1 ^e helft 2007	51,4%	56,3%	62,5%	64,3%
	(n=3.005)	(n=3.005)	(n=3.005)	(n=1.729)
2 ^e helft 2007	63,4%	67,2%	n.n.b.	n.n.b.
	(n=2.730)	(n=1.400)		

* Op basis van het totaal aantal 35-minners in de claimperiode voor wie de claimafwijzing lang genoeg geleden is én van wie de dienstverbandgegevens op dat moment beschikbaar waren.

Op basis van tabel 3.3 constateren we dat het percentage werkenden niet alleen toeneemt naarmate de claim langer geleden is, maar dat een latere claimperiode ook samengaat met een hoger percentage werkenden. Zo is 63,4 procent van de 35-minners die in de tweede helft van 2007 zijn gekeurd na drie maanden aan het werk, terwijl dit in de eerste helft van 2006 om 41,9 procent ging. Anders gezegd: binnen elke groep zit een stijgende lijn, maar ook neemt het percentage werkenden door de kalendertijd toe. Deze resultaten passen goed bij de stijgende lijn die we bij de twee eerdere onderzoeken hebben gezien: eind 2006 was het percentage werkenden 46 procent en eind 2007 was het percentage werkenden gestegen naar 62 procent.

Het verband tussen claimperiode en percentage werkenden enerzijds en het verband tussen periode na de claim en percentage werkenden anderzijds maken we inzichtelijk met behulp van volgende figuur. Hierbij hebben we verondersteld dat de stijging in percentage werkenden voor de groep die in de tweede helft van 2007 is gekeurd, gelijk is aan de stijging voor de groep uit de eerste helft van 2007. De geschatte percentages vormen een gestippelde lijn. De zwarte totaallijn in de figuur correspondeert met de werkpercentages uit tabel 3.1.

Figuur 3.1 Percentage werkenden 3, 6, 9 en 12 maanden na de WIA-claim

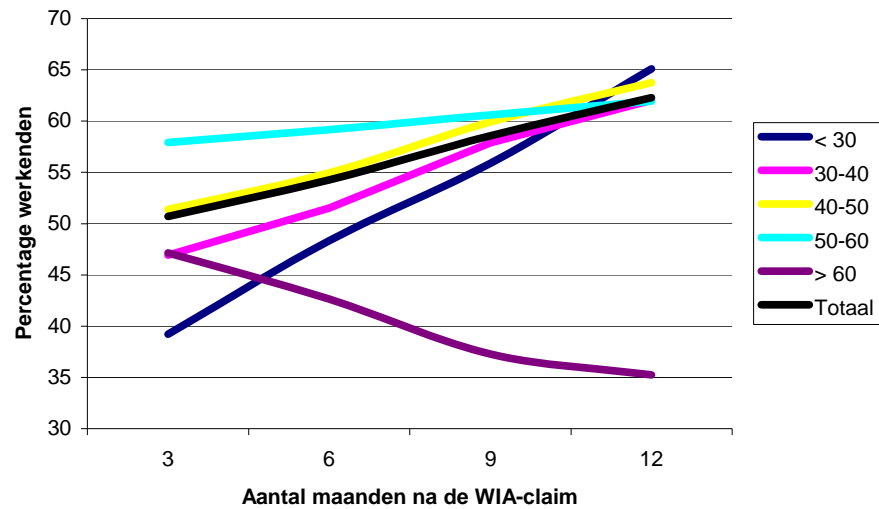


3.4 Werk in relatie tot achtergrondvariabelen

Behalve de claimperiode kunnen ook andere achtergrondgegevens invloed hebben op het aantal werkende 35-minners in het eerste jaar na de claim. In deze context hebben we voor de totale 35-min-populatie gekeken naar leeftijd, geslacht, burgerlijke staat, herkomst en sector. De resultaten geven we weer in de volgende figuren. Ook hier correspondeert de zwarte lijn met de percentages van de totale groep.¹

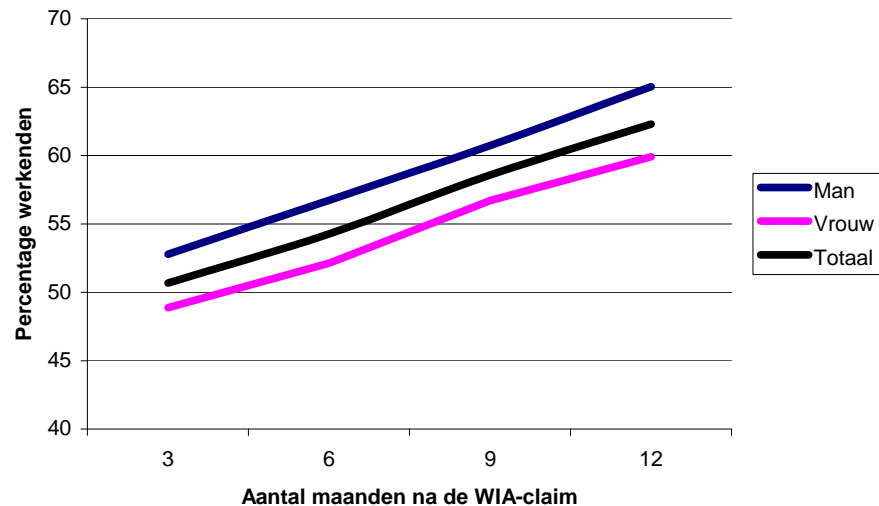
¹ Voor de aantallen van de verschillende categorieën verwijzen we naar bijlage 3. De percentages werkenden in elke figuur zijn per meetmoment gebaseerd op het aantal werknemers voor wie de claim lang genoeg geleden is om te bepalen of zij wel of geen werk hebben. Deze aantallen verschillen per meetmoment en zijn om deze reden niet in de legenda opgenomen.

Figuur 3.2 Leeftijd in relatie tot werk in eerste jaar



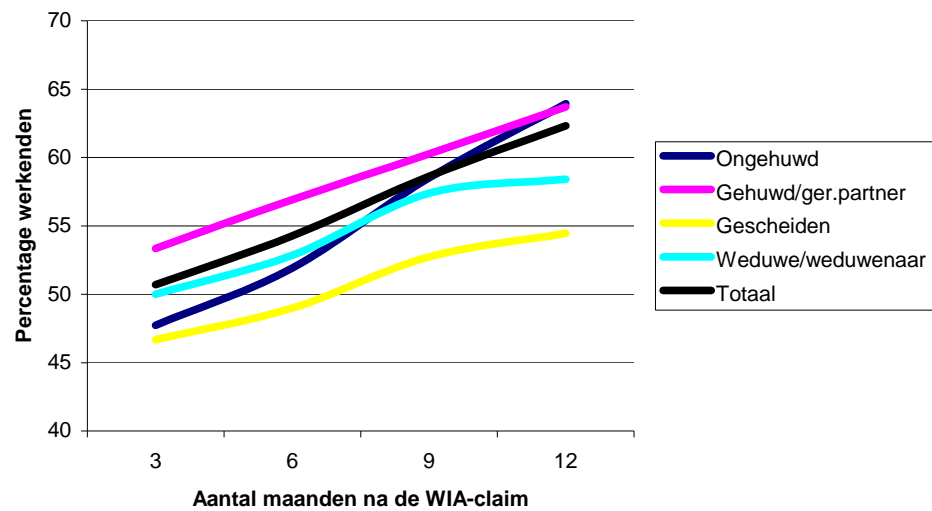
Ten opzichte van het gemiddelde zijn weinig jongeren (< 30 jaar) drie maanden na de claim aan het werk. Zij klimmen langzaam op om uiteindelijk op hetzelfde niveau uit te komen als de meeste leeftijdsgroepen na twaalf maanden. Een uitzondering hierop vormen de zestigplussers: het percentage werkenden in deze groep neemt juist af. Voor in elk geval een deel van deze groep heeft dit te maken met het bereiken van de pensioengerechtigde leeftijd.

Figuur 3.3 Geslacht in relatie tot werk in eerste jaar



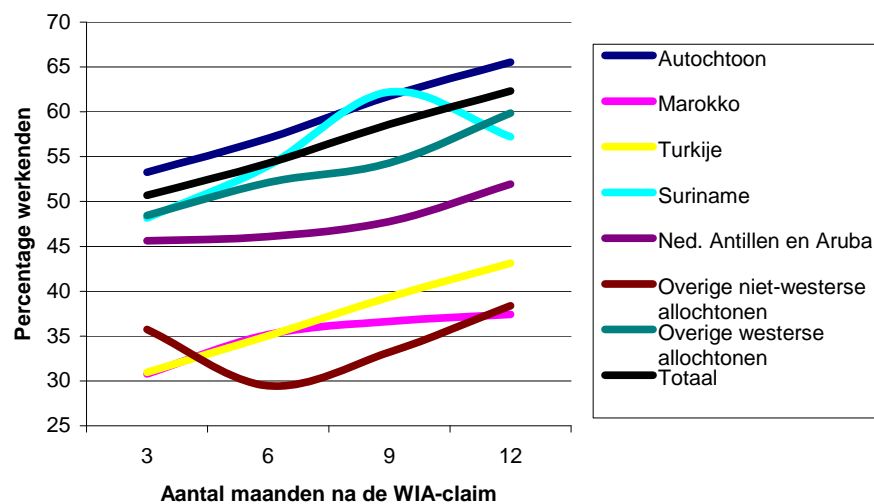
Hoewel het percentage werkende mannen binnen de 35-min-populatie hoger is dan het percentage werkende vrouwen, is de stijging in het percentage werkenden naarmate de claim langer geleden is voor beide groepen nagenoeg gelijk.

Figuur 3.4 Burgerlijke staat in relatie tot werk in eerste jaar



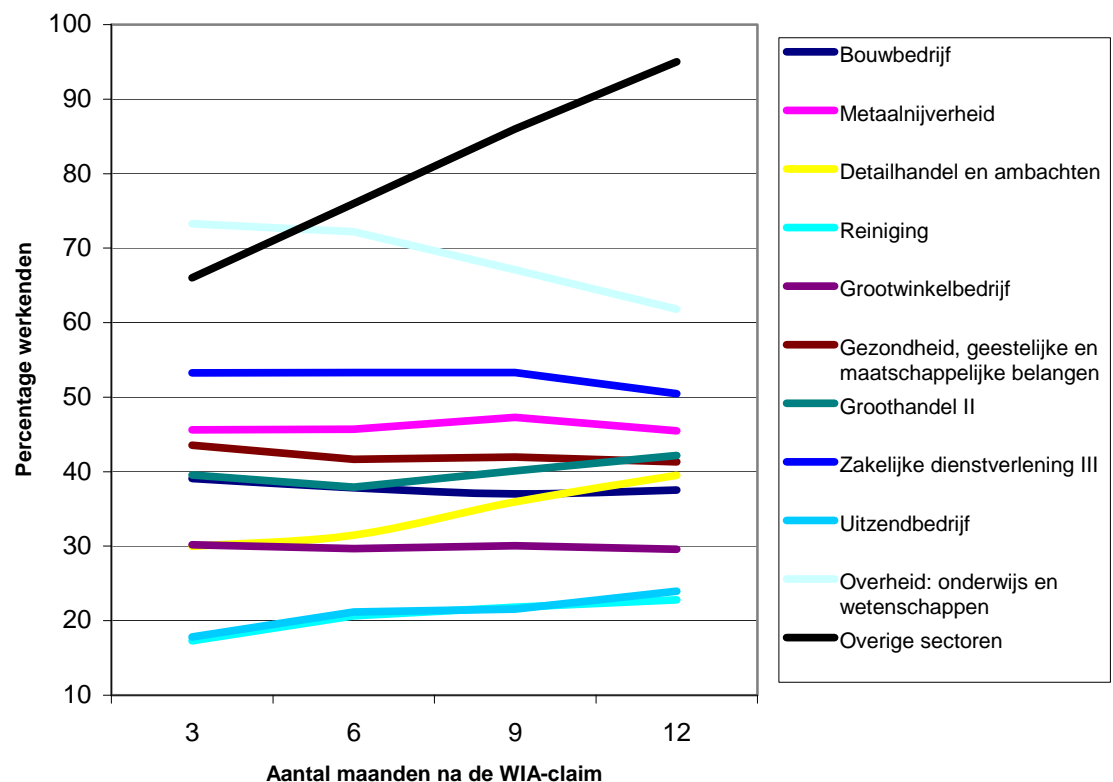
Ten opzichte van de totale groep zijn mensen die gehuwd zijn of een geregistreerd partnerschap hebben, vaak aan het werk. Gescheiden 35-minners komen het minst vaak aan het werk na afwijzing van de claim, al geldt ook voor hen dat naarmate de claim langer geleden is, het percentage werkenden toeneemt.

Figuur 3.5 Herkomstgroepering in relatie tot werk in eerste jaar



Het percentage niet-westerse allochtonen dat werkt na de claimbeslissing is lager dan het percentage werkenden in de overige bevolkingsgroepen. Het percentage werkenden in het eerste jaar na de claim is het hoogst onder autochtonen.

Figuur 3.6 Sector in relatie tot werk in eerste jaar



In figuur 3.6 is geen lijn voor de totale groep weergegeven, omdat we hier met een selectie van het totale bestand te maken hebben, namelijk alleen de tien meest voorkomende sectoren in de 35-min-populatie. Het gaat om 8597 personen, oftewel zestig procent van de totale 35-min-populatie. In plaats daarvan is een zwarte lijn opgenomen die de ontwikkeling binnen de overige sectoren (samen 40 procent van het totale bestand) weergeeft. Het was niet mogelijk om deze overige sectoren verder uit te splitsen, omdat de aantallen per sector in dat geval te klein werden.² We merken verder op dat we voor het onderzoek alleen informatie hadden over de herkomstsector van 35-minners. Dat wil zeggen: de sector waarin zij werkten op het moment van de claimbeslissing. Op basis van de bestandsanalyses is niet bekend in welke sectoren 35-minners werken wanneer zij niet meer in de herkomstsector werken. De percentages in figuur 3.6 geven alleen aan in hoeverre 35-minners, afkomstig uit een bepaalde sector, na vaste perioden aan het werk zijn. Of dit nog steeds in dezelfde sector is of niet, weten we niet.

De figuur laat zien dat er verschillen bestaan tussen de sectoren waar de 35-minner op het moment van de claimbeslissing in dienst was. Het percentage

² Het Centrum voor Beleidsstatistiek van het CBS hanteert de regel dat gegevens die naar buiten worden gebracht, geen herkenbare gegevens mogen onthullen over afzonderlijke eenheden (personen, huishoudens, bedrijven of instellingen). Bij te kleine groepen is het risico op onthulling te groot.

werkende 35-minners in het eerste jaar na de claimbeoordeling is het laagst voor werknemers in de reinigings- en uitzendbranche. We wijzen erop dat werknemers in de uitzendbranche 35-minners in dienst van een uitzendonderneming zijn en dus geen uitzendkrachten. Van de tien meest voorkomende sectoren heeft de onderwijssector het hoogste percentage werkenden in het eerste jaar na de claimbeoordeling.

Opvallend is dat de meeste lijnen over de hele linie vrij vlak zijn en dat alleen de lijn voor de overige sectoren een stijging laat zien. Sommige lijnen laten zelfs een daling zien. Omdat we niet naar interacties hebben gekeken tussen de achtergrondvariabelen, kunnen we hier op dit moment geen conclusies aan verbinden. Meer inzicht in de achtergrond per sector is hiervoor vereist.

3.5 Direct na de claim in de WW

We hebben onderzocht of 35-minners die direct na afwijzing van de WIA-claim in de WW terechtkomen, hier ook weer uitkomen en zo ja, wanneer dit gebeurt. Het gaat om 2097 personen, ofwel bijna vijftien procent van het totale aantal 35-minners. Van deze groep hebben we bekeken of ze na drie, zes, negen en twaalf maanden weer werkten (alleen voor personen bij wie de WIA-afwijzing lang genoeg geleden was). De onderstaande tabel geeft de resultaten weer.

Tabel 3.4 Direct in de WW: wanneer weer aan het werk?

Aantal maanden na de claim	Percentage werkenden
3	13%
6	22%
9	30%
12	36%

Het blijkt dat 36 procent van de 35-minners die direct na de claimbeslissing in de WW belanden, een jaar later weer werkt. Voor 64 procent geldt dat zij na een jaar nog steeds een WW-uitkering ontvangen.

4 WERKENDE 35-MINNERS

Van de 35-minners die werken in het eerste jaar na de claimbeslissing, werkt 56 procent meer dan drie maanden. Het merendeel van de werkenden blijft na de claim bij dezelfde werkgever werken als voor de claim. Ongeveer dertien procent van alle werknemers van wie de WIA-claim is afgewezen in maart 2008 re-integreert bij een andere werkgever. De helft van de werkenden in het eerste jaar werkt ruim een jaar later nog steeds.

4.1 Inleiding

Tot nu toe hebben we het gehad over wel of geen werk op een bepaald moment. In dit hoofdstuk zoomen we in op de 35-minners die in het eerste jaar na afwijzing van de claim in elk geval voor een bepaalde periode hebben gewerkt. Hierbij staat de gewerkte periode centraal. Verder kijken we naar de mate waarin werkenden wisselen van werkgever en vragen we ons af of het werk duurzaam is.

4.2 Gewerkte perioden

Op basis van het totale bestand hebben we een selectie gemaakt van personen die in het eerste jaar na de claimafwijzing hebben gewerkt. Het gaat om 12.125 personen. Dit hoge aantal is enigszins vertekenend, aangezien we hierbij geen rekening hebben gehouden met de periode tussen de claimbeslissing en werk. Ook mensen die recent zijn afgekeurd en hun baan nog hebben, maar bij wie een ontslagprocedure loopt, zijn dus in dit aantal opgenomen. Later in deze paragraaf zullen we, op basis van de gewerkte periode, een indicatie geven van deze vertekening.

Van de 12.125 personen die in het eerste jaar na afwijzing van de claim hebben gewerkt voor in elk geval een bepaalde periode, ging het in zeventig procent van de gevallen om één dienstverband en bij dertig procent om meerdere dienstverbanden in het eerste jaar. In onderstaande tabellen laten we zien hoeveel maanden werkende 35-minners in het eerste jaar na de claimafwijzing hebben gewerkt. Bij meerdere dienstverbanden berekenen we hoeveel maanden mensen in totaal hebben gewerkt.

Tabel 4.1 Eén dienstverband: aantal gewerkte maanden in het eerste jaar na claimafwijzing

Aantal maanden gewerkt	Percentage t.o.v. totaal (n=8.488)
Minder dan 1 maand	12,8%
1-3 maanden	24,8%
4-6 maanden	12,5%
7-12 maanden	49,9%
Totaal aantal personen	100%

De helft (van het aantal werkenden met één dienstverband) heeft meer dan zes maanden gewerkt in het eerste jaar. Bijna dertien procent van het totale aantal werkenden heeft één maand of minder gewerkt in het eerste jaar na de claimafwijzing. Voor een groot deel van deze groep geldt hoogstwaarschijnlijk dat het dienstverband direct na de afwijzing van de WIA-claim nog niet was ontbonden, maar dat al wel een ontslagprocedure in gang was gezet.

Tabel 4.2 Meerdere dienstverbanden: aantal gewerkte maanden in het eerste jaar na claimafwijzing

Aantal maanden gewerkt	Percentage t.o.v. totaal (n=3.637)
Minder dan 1 maand	26,0%
1-3 maanden	32,9%
4-6 maanden	21,5%
7-12 maanden	19,6%
Totaal aantal personen	100%

Van de mensen met meerdere dienstverbanden in het eerste jaar na afwijzing van de claim heeft ruim een kwart minder dan een maand gewerkt. Wanneer we geen rekening houden met het aantal dienstverbanden, blijkt dat 6792 personen (56 procent van het aantal werkenden) in het eerste jaar meer dan drie maanden hebben gewerkt en 5951 personen (49 procent van het aantal werkenden) ten minste zes maanden. Ten opzichte van alle 35-minners (n=14.497) heeft 41 procent (namelijk 5951 van de 14.497) ten minste zes maanden gewerkt in het eerste jaar na de claimbeslissing.

Hoewel het om een kleine groep gaat, is het toch interessant om te bekijken of 35-minners die in het eerste jaar na de claimafwijzing twee dienstverbanden hebben gehad van werkgever zijn gewisseld. Dit is immers niet altijd het geval: twee dienstverbanden kunnen ook betrekking hebben op dezelfde werkgever.¹ Om betekenis te geven aan de resultaten, hebben we alleen de 35-minners geselecteerd die in het eerste jaar na de claim ten minste zes maanden hebben gewerkt en waarbij het eerste dienstverband vóór de claim is gestart en het tweede na de claim. Het gaat om 2375 personen. Het is gebleken dat 1888 personen zijn gewisseld van werkgever. Ten opzichte van de totale groep die ten minste zes maanden heeft gewerkt (dus ook de personen met

¹ Juist in de 35-min-groep is een aanpassing van het contract denkbaar in de vorm van omvang van het dienstverband. Het kan ook gaan om een andere functie in hetzelfde bedrijf.

één dienstverband), spreken we van dertig procent wisselingen, ofwel tweedespoorre-integraties.

Wanneer we de tweedespoorre-integraties percenteren ten opzichte van de totale 35-min-groep, blijkt dertien procent bij een andere werkgever te re-integreren. Bij de onderzoeken uit 2006 en 2007 kwamen we op elf respectievelijk twaalf procent tweedespoorre-integraties.

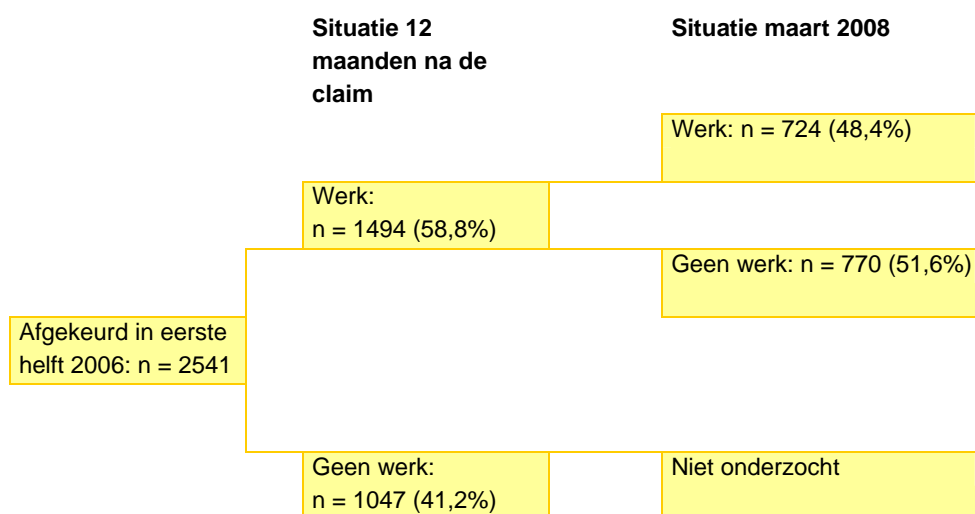
4.3 Duurzaam werk

Op basis van hoofdstuk 3 rijst het vermoeden dat 35-minners die eenmaal aan het werk zijn na de WIA-claim, vaak aan het werk blijven. Het percentage werkenden neemt immers sterk toe in het eerste jaar na de claim. De vraag is of werkenden in het eerste jaar na de claim ook na het eerste jaar aan het werk blijven. Voor de meeste 35-minners in het onderzoeksbestand is de periode nog te kort om hierover iets te zeggen. Daarom hebben we alleen gekeken naar 35-minners die in het eerste halfjaar van 2006 zijn afgewezen voor de WIA. Deze groep bestaat uit 2541 personen.

In het vorige hoofdstuk (tabel 3.3) zagen we dat 58,8 procent (1494 personen) van de groep die in de eerste helft van 2006 is afgekeurd, twaalf maanden na de claim aan het werk is. Dit betekent dat 41,2 procent (1047 personen) van deze groep na twaalf maanden geen werk heeft.

Om iets te zeggen over duurzaamheid, bekijken we of de 1494 personen die twaalf maanden na de claim aan het werk zijn in 2008 nog steeds aan het werk zijn. Volgens de laatste meting werken in 2008 van deze groep nog 723 personen, ofwel 48,4 procent. Schematisch zien de cijfers er zo uit:

Schema 4.1 Duurzaamheid Werk



Bijna de helft van de personen die een jaar na de claim werkten is het dus gelukt aan het werk te blijven. De andere helft bleek feitelijk niet meer aan het werk. Verschillende factoren kunnen hieraan ten grondslag liggen. Met behulp van bestandsanalyses hebben we deze factoren niet kunnen onderzoeken. De groep mensen die twaalf maanden na de claim geen werk had, hebben we niet verder onderzocht, omdat dit in de context van duurzaamheid niet relevant is. Het is goed mogelijk dat een deel van de 1047 personen zonder werk na twaalf maanden, na langere tijd wel weer gaat werken. Omdat we dit niet verder hebben bekeken, is het niet mogelijk om op basis van bovenstaande cijfers de lijn in figuur 3.1 'claim 1^e helft 2006' door te trekken.

5 WEINIG OF NIET-WERKENDE 35-MINNERS

Een deel van de 35-minners werkt niet of nauwelijks in het eerste jaar na de WIA-claim. Twee derde van deze groep komt spoedig na de claim-beslissing in de WW terecht. Een klein deel van de weinig of niet-werkenden meldt zich ten minste eenmaal ziek in het eerste jaar, meestal ook vanuit een WW-situatie. Voor deze groep is geen sprake van perioden waarin ziekte, werk en WW elkaar afwisselen. Voor de meeste WW'ers blijkt het lastig om weer aan een baan te komen. Het maakt hierbij geen verschil of men wel of niet met een ziekteperiode te maken heeft gehad in het eerste jaar. Een klein deel verdwijnt uit beeld.

5.1 Inleiding

In het vorige hoofdstuk hebben we kunnen zien dat weliswaar een aanzienlijk deel van de 35-minners in het eerste jaar na de claim werkt, maar dat het in ongeveer de helft van de gevallen om een korte periode gaat (minder dan zes maanden). Ook is er een groep 35-minners die helemaal niet heeft gewerkt in het eerste jaar na de claim. In dit hoofdstuk behandelen we de kenmerken van deze weinig en niet-werkenden.

5.2 Ziekte – werk – WW?

We hebben ons gericht op 35-minners die in het eerste jaar na de claim-afwijzing minder dan zes maanden hebben gewerkt. Deze groep bestaat uit 8546 personen, die we grofweg als volgt kunnen onderverdelen:

- Zeventig procent heeft kort gewerkt in het eerste jaar na de claim (minder dan zes maanden).
- Vijftien procent heeft niet gewerkt in het eerste jaar na de claim, maar gaat wel aan het werk binnen afzienbare tijd erna.
- Vijftien procent heeft helemaal niet gewerkt na de claim of kort ervoor.¹

Van alle 8546 personen zijn we nagegaan of zij zich na de claimbeslissing ziek hebben gemeld, een WW-uitkering hebben ontvangen, of in afwisselende perioden van ziekte, werk of WW zijn terechtgekomen.

¹ De situatie op het moment van de claimbeslissing is in principe 'werkend'. Omdat het bestand bij meerdere claimbeslissingen van dezelfde persoon alleen de laatste beslissing bevat (zie bijlage 2), gaat het hier vermoedelijk om personen die na een herkeuring 35-minner zijn geworden.

Ongeveer vijftien procent van de personen die het eerste jaar na de claimbeslissing weinig of niet werken, meldt zich in dat jaar ziek. Dit gebeurt in de meeste gevallen binnen zes maanden na de claim. Van deze personen meldt twintig procent zich een tweede keer ziek en vijf procent ook een derde keer.

Een klein deel van de personen die zich na de claimbeslissing ziekmelden is binnen een jaar weer aan het werk. Het grootste deel van de groep die zich ziekmeldt komt echter voor langere tijd in de WW terecht. Er is geen sprake van perioden waarin ziekte, werk en uitkering elkaar afwisselen. Overigens zijn personen die zich in het eerste jaar na de claimbeslissing ziekmelden even vaak aan het werk na een jaar als personen die zich niet ziekmelden in het eerste jaar. We maken daarom verder geen onderscheid tussen deze twee groepen.

Bijna twee derde van de weinig en niet-werkende 35-minners heeft binnen een maand na de claimbeslissing een WW-uitkering. Het blijkt dat slechts een klein deel (14 procent) van deze WW'ers na een jaar weer werkt. Ongeveer vijf procent van de groep weinig en niet-werkenden verdwijnt uit beeld.

6 CONCLUSIE

Algemeen

In antwoord op de hoofdvraag uit de inleiding concluderen we dat het percentage werkende 35-minners de afgelopen jaren is gestegen van 51,3 procent eind 2006 naar 61,7 procent begin 2008. Steeds meer werknemers blijven werken nadat zij zijn afgewezen voor de WIA vanwege minder dan 35 procent arbeidsongeschiktheid. Tegelijkertijd is de positie van 35-minners die na de claimbeslissing direct in de WW komen zwak. We hebben ondervonden dat bestandsanalyses geschikt zijn om uitspraken te kunnen doen over alle 35-minners. Bestandsanalyses zijn echter minder geschikt om de werkelijke achtergrond over wel of niet blijven werken te achterhalen. Hiervoor zijn interviews met werkgevers en werknemers uit verschillende sectoren een beter middel. In de volgende paragrafen specificeren we de algemene conclusie.

Ontwikkeling

De afgelopen jaren is de positie van 35-minners verbeterd. Volgens de laatste meting (maart 2008) werkt 61,7 procent van de 35-min-populatie: een stijging ten opzichte van de meting eind 2006 (51,3 procent werkenden). Daarbij geldt dat de kans op werk in het eerste jaar na de claimbeslissing groter wordt naarmate de claim langer geleden is (50,7 procent na drie maanden oplopend tot 62,3 procent na een jaar). Een deel van de mensen slaagt er blijkbaar in om na een WW-periode toch weer aan het werk te komen. In dit verband is ook de gunstige ontwikkeling in de positie van 35-minners zichtbaar. Zo gaat een latere claimperiode samen met een hoger percentage werkenden in het eerste jaar na de claimafwijzing. Ruim twee derde van de 35-minners die in de tweede helft van 2007 zijn gekeurd, is na zes maanden aan het werk. De helft van de werkenden slaagt erin om in het eerste jaar na de claim langer dan zes maanden aan het werk te zijn. We concluderen dat de eerdere aanbevelingen van de Stichting van de Arbeid niet zonder resultaat zijn gebleven.

Werk of WW

Uit het onderzoek is gebleken dat 35-minners die na afwijzing van de WIA-claim binnen afzienbare tijd in de WW komen, hier lastig weer uitkomen. Slechts een derde van de personen die direct in de WW komen, lukt het om na een jaar weer aan het werk te zijn. Hoe langer de WW-periode duurt, hoe kleiner de kans om uit de WW te komen. We concluderen dat het niet alleen van groot belang is dat 35-minners direct na de claim blijven werken, maar ook dat zij op de juiste plek blijven werken. Een groep 35-minners (37 procent van het aantal werkenden in het eerste jaar) houdt het niet vol om na een korte werkperiode aan het werk te blijven en belandt alsnog in de WW.

Werkperiode en ziekte

Van de 35-minners die in het eerste jaar na afwijzing van de claim dezelfde werkgever hebben als vóór de afwijzing, werkt 49,9 procent meer dan zes maanden. Van de 35-minners met meerdere dienstverbanden in het eerste jaar werkt 19,6 procent meer dan zes maanden. Ongeveer vijftien procent van de werkenden wisselt van werkgever.

Tegenover de werkenden staat een even grote groep die niet of zeer weinig werkt in het eerste jaar na de claimbeslissing. Voor deze groep geldt dat ze meestal direct in de WW terechtkomen. Een klein percentage gaat uiteindelijk weer werken en een klein percentage trekt zich geheel terug van de arbeidsmarkt. Personen die zich vrij snel na de claim ziek melden hebben een even grote kans om weer aan het werk te komen als personen die zich niet ziekmelden. Voor de groep die weinig werkt, geldt dat geen sprake is van repeterende cycli van werk – ziekte – WW.

Achtergrondkenmerken

Oudere werknemers hebben betere kansen om direct na de claim aan het werk te blijven dan jongeren. Een jaar na de claim hebben de jongeren hun achterstandspositie volledig ingelopen. Naast leeftijd zijn geslacht, burgerlijke staat, herkomst en sector van invloed op de kans dat iemand na de claim-beslissing blijft werken. Aandachtsgroepen in deze context zijn: vrouwen, gescheiden personen en niet-westerse allochtonen. De verschillen tussen sectoren zijn groot als het gaat om de kansen op werk na de claim. Het meest gering is de kans op werk voor werknemers die vanuit de schoonmaak- of uitzendbranche 35-minner worden. In het laatste geval gaat het om personen die in dienst zijn bij een uitzendorganisatie en dus niet om uitzendkrachten. In vergelijking met bovengenoemde sectoren, hebben 35-minners die in het onderwijs werken een grote kans om aan het werk te blijven.

BIJLAGEN

BIJLAGE 1

Beschrijving onderzoeksbestand

Voor het onderzoek hebben we bestandsanalyses uitgevoerd op een bestand met alle werknemers wier WIA-claim in de periode januari 2006 tot en met juni 2008 is afgewezen vanwege minder dan 35 procent arbeidsongeschiktheid. In deze bijlage geven we een beschrijving van de wijze waarop het bestand is samengesteld.

Selectie door UWV

UWV (FEZ, afdeling Datawarehouse) heeft voor de selectie gebruikgemaakt van een zogenaamd 'GU'-bestand (GU = geen uitkering). Dit bestand bevat gegevens vanaf januari 2006. Geselecteerd zijn alle cases waarvoor geldt dat de variabele 'reden einde' code vijftien heeft ('voldoen niet aan minimum eis arbeidsongeschiktheid').

Het resultaat vanuit het GU-bestand is gekoppeld aan een apart bestand met claimbeslissingen, waarbij het resultaat van de claimbeslissing = 'afwijzing'. Wanneer één persoon meerdere keren in het GU-bestand voorkomt, is de laatste GU genomen. Bij meerdere claimbeslissingen is de laatste claimbeslissing geselecteerd. In theorie behoort de maand van de claimbeslissing gelijk te zijn aan de maand van het 'GU' worden. Alle gevallen die minder dan 31 dagen vóór of na afwijzing van de claim GU zijn geworden, zijn meegenomen. Ongeveer zeshonderd gevallen voldeden hier niet aan: deze zijn eruit gelaten.

Resultaat:

- Een bestand met 15.803 personen die in de periode januari 2006-juli 2008 zijn afgewezen voor de WIA vanwege minder dan 35 procent arbeidsongeschiktheid.
- Variabelen: burgerservicenummer, leeftijd op het moment van de claimbeslissing, geslacht, datum van de claimbeslissing, sector.

Kanttekeningen:

- De variabele 'reden einde' is niet altijd correct gevuld. Afwijzingsredenen voor de WIA zou in dat geval een andere reden hebben dan 'voldoen niet aan minimum eis arbeidsongeschiktheid'. UWV heeft geen reden om aan te nemen dat dit een selectieve groep betreft.
- De code verzekerden is niet altijd correct gevuld, waardoor het mogelijk is dat sommige gevallen toch niet loontrekkend zijn (en dus geen werknemer zijn).

Koppelingen door UWV

UWV heeft het basisbestand met 15.803 claimafwijzingen verrijkt met:

- Ziektewet-gegevens: alle 35-minners sinds januari 2006 voor wie na de claim een ziekmelding bekend is. Ook tweede en derde ziekmeldingen zijn opgenomen. Gebruikte variabelen: datum ziekmelding (per periode).
- WW-gegevens 2008: voor de periode januari t/m juni 2008 zijn alle cases opgenomen waarbij sprake was van een startende, lopende of beëindigde WW-uitkering.

Koppelingen bij het CBS

Bij het CBS is het basisbestand met 15.803 cases van UWV gecontroleerd, versleuteld en gekoppeld aan de GBA 2006. Vervolgens hebben wij koppelingen gemaakt met:

- VPD-Walvis. Hierin zitten dienstverbanden vanaf januari 2006 t/m maart 2008. Variabelen: begin dienstverband, einde dienstverband. Op het moment van het onderzoek was de variabele 'sector' nog niet beschikbaar.
- WW2006 en WW2007.
- WWB2006 en WWB2007.
- WIA2006, WIA2007 en WIA2008. Door koppeling aan de WIA-bestanden bleek dat ongeveer 8,3 procent van de oorspronkelijke 35-min-groep uiteindelijk toch een WIA-uitkering heeft ontvangen. Deze personen behoren feitelijk niet tot de 35-min-populatie en hebben we daarom niet in de analyses meegenomen. Het 'netto' aantal 35-minners op 30 juni 2008 kwam hiermee op 14.497.

BIJLAGE 2

Hypothesen onderzoek 35-minners

Voor het onderzoek naar de arbeidsmarkt- en uitkeringspositie van 35-minners hebben we een aantal hypothesen geformuleerd, welke we als uitgangspunt hebben gebruikt bij de bestandsanalyses. De hypothesen hebben we gezien als onderzoekstechnische veronderstellingen om de gevonden resultaten tegen af te zetten.

1. Na afwijzing van de WIA-claim werkt zestig procent van de 35-minners.
2. Een jaar na afwijzing van de WIA-claim heeft:
 - vijftig procent van de 35-minners ten minste drie maanden aaneengesloten gewerkt;
 - veertig procent van de 35-minners ten minste zes maanden aaneengesloten gewerkt.
3. De meerderheid van de mensen die werken na afwijzing van de WIA-claim, werkt bij dezelfde werkgever als vóór afwijzing van de claim.
4. De meerderheid van de mensen die werken na afwijzing van de WIA-claim, werkt binnen dezelfde sector als vóór afwijzing van de WIA-claim.
5. Mensen die tijdens hun ziekteperiode hebben gewerkt met loonwaarde, zijn vaker na afwijzing van de WIA-claim aan het werk dan mensen die tijdens deze periode niet hebben gewerkt.
6. Dertig procent van de 35-minners die in het eerste jaar na afwijzing van de WIA-claim minder dan zes aaneengesloten maanden hebben gewerkt, komt terecht in ten minste twee cycli van ziekte – uitkering – werk.
7. Een tiende deel van de werknemers wier WIA-claim is afgewezen, trekt zich terug van de arbeidsmarkt.
8. Persoonskenmerken (zoals leeftijd, geslacht en huishoudsamenstelling) hebben invloed op de kans dat iemand na afwijzing van de WIA-claim aan het werk is of blijft.
9. De sector waarin iemand heeft gewerkt voorafgaand aan de WIA-claim heeft geen invloed op de kans dat iemand na afwijzing van de WIA-claim aan het werk is of blijft.

BIJLAGE 3

Achtergrondgegevens 35-min-populatie

In deze bijlage geven we een overzicht van de voornaamste achtergrondkenmerken van de totale groep 35-minners sinds de invoering van de WIA. De groep bestaat uit 14.497 personen.

Tabel B3.1 Achtergrondkenmerken 35-minners periode 2006-2008

Achtergrondkenmerk	Aantal	Percentage t.o.v. totale aantal 35-minners in deze periode
Leeftijd¹		
Jonger dan 30 jaar	1.602	11,1%
30 tot 40 jaar	3.461	23,9%
40 tot 50 jaar	4.787	33,0%
50 tot 60 jaar	4.243	29,3%
Ouder dan 60 jaar	404	2,8%
Totaal	14.497	100,0%
Geslacht²		
Man	6.661	45,9%
Vrouw	7.836	54,1%
Totaal	14.497	100,0%
Sector bij claimbeslissing³		
Gezondheid, geestelijke en maatschappelijke belangen	2.931	20,2%
Metaalnijverheid	1.039	7,2%
Detailhandel en ambachten	781	5,4%
Overheid: onderwijs en wetenschappen	669	4,6%
Uitzendbedrijf	601	4,1%
Bouwbedrijf	573	4,0%
Reiniging	566	3,9%
Grootwinkelbedrijf	563	3,9%
Groothandel II	494	3,4%
Zakelijke dienstverlening III	440	3,0%

¹ De leeftjidsverdeling hebben we vergeleken met die van de met totale werkzame beroepsbevolking (15-65 jaar, bron: Statline, CBS). Hieruit blijkt dat het percentage werknemers onder de veertig jaar binnen de 35-min-groep relatief laag is. Met andere woorden: de 35-min-populatie bevat naar verhouding veel oudere werknemers.

² Ter vergelijking: verdeling totale werkzame beroepsbevolking (15-65 jaar, bron: Statline, CBS): 57 procent man en 43 procent vrouw. De 35-min-populatie bevat relatief veel vrouwen.

³ Tien meest voorkomende sectoren in de 35-min-populatie. De sector 'Gezondheid, geestelijke en maatschappelijke belangen' bestaat feitelijk uit alle beroepsgroepen in de (para)medische hoek en uit zorgberoepen, maatschappelijk werk en kinderopvang. Overige sectoren zijn: verschillende industrieën, vervoersbedrijven, winkels, slaggers, bakkers, alle overige overheidsfuncties (niet onderwijs), horeca en aannemersbedrijven.

Achtergrondkenmerk	Aantal	Percentage t.o.v. totale aantal 35-minners in deze periode
Overige sectoren	5.900	40,7%
Totaal	14.497	100,0%
Burgerlijke staat		
Ongehuwd	4.133	28,5%
Gehuwd	7.885	54,4%
Weduwe/weduwenaar	181	1,2%
Gescheiden	2.149	14,8%
Geregistreerd partnerschap	98	0,7%
Onbekend	51	0,4%
Totaal	14.497	100,0%
Herkomst		
Autochtoon	11.290	77,9%
Marokko	329	2,3%
Turkije	547	3,8%
Suriname	379	2,6%
Ned. Antillen en Aruba	131	0,9%
Overige niet-westerse allochtonen	414	2,9%
Overige westerse allochtonen	1.356	9,4%
Onbekend	51	0,4%
Totaal	14.497	100,0%