

BEZORG VEILIG

ROUTEKAART

Alle bezorgers veilig onderweg

1. BRENG DE HUIDIGE **SITUATIE**
RONDOM **BEZORGERS** IN KAART



2. BRENG **ONDERNEMERS** IN
JOUW **GEMEENTE** IN KAART



3. CONTACT MET **ONDERNEMERS**



4. **ONDERNEMERS BINDEN**
AAN **BEZORG VEILIG**



5. **EVALUEREN**



Hieronder vind je de Bezorg Veilig Routekaart, een stappenplan ontwikkeld voor gemeentes en andere organisaties die de weg willen inslaan naar een veilige(re) bezorgomgeving. Deze routekaart is jouw kompas, waarop je de route uitstippelt en de obstakels op de weg identificeert. Het biedt flexibiliteit voor verschillende routes, omdat elke gemeente uniek is. Dit betekent ook dat deze routekaart kan worden ingezet als preventieve aanpak om aan de verkeersveiligheid van bezorgers te werken. Zo draag je met Bezorg Veilig uit dat verkeersveiligheid hoog in het vaandel staat.

De stappen zijn ontworpen als wegwijzers, waardoor je wordt geleid bij het vinden van de ideale route die past bij jouw gemeente. Elke stap biedt een reeks cruciale hulpvragen, waarmee je de nodige overwegingen maakt om Bezorg Veilig succesvol te implementeren. Ook voor gemeentes die minder te maken hebben met bezorgongevallen, biedt Bezorg Veilig waardevolle inzichten en proactieve maatregelen om een veilige bezorginfrastructuur te waarborgen. Wijs jezelf de weg door bij elke stap de hulpvragen te beantwoorden. De hulpvragen geven je richting om informatie op te halen. Dit betekent dat er niet altijd een pasklaar antwoord is. Wel kun je collega's of andere partijen (zoals de politie, provincie, regionaal ondersteuningsbureau, bezorgpartijen of TeamAlert) inzetten tijdens de stappen waar nodig, zodat je het niet alleen hoeft te doen. Samen navigeer je soepel naar je einddoel: alle bezorgers veilig onderweg. Dit doe met de volgende 5 stappen: informatie ophalen, situatie in kaart brengen, contact leggen met ondernemers, binden & betrekken en evalueren.

- 1 _____
- 2 _____
- 3 _____
- 4 _____
- 5 _____

AAN DE SLAG MET BEZORG VEILIG

Het doel van dit stappenplan is dat gemeenten en andere organisaties ondernemers stimuleren om aan de slag te gaan met Bezorg Veilig. Met Bezorg Veilig kiezen ondernemers voor de veiligheid van hun bezorgers, klanten en andere weggebruikers. Hierdoor werken ze aan een veilige bezorgomgeving. Hieronder lees je wat aan de slag gaan met Bezorg Veilig precies inhoudt.

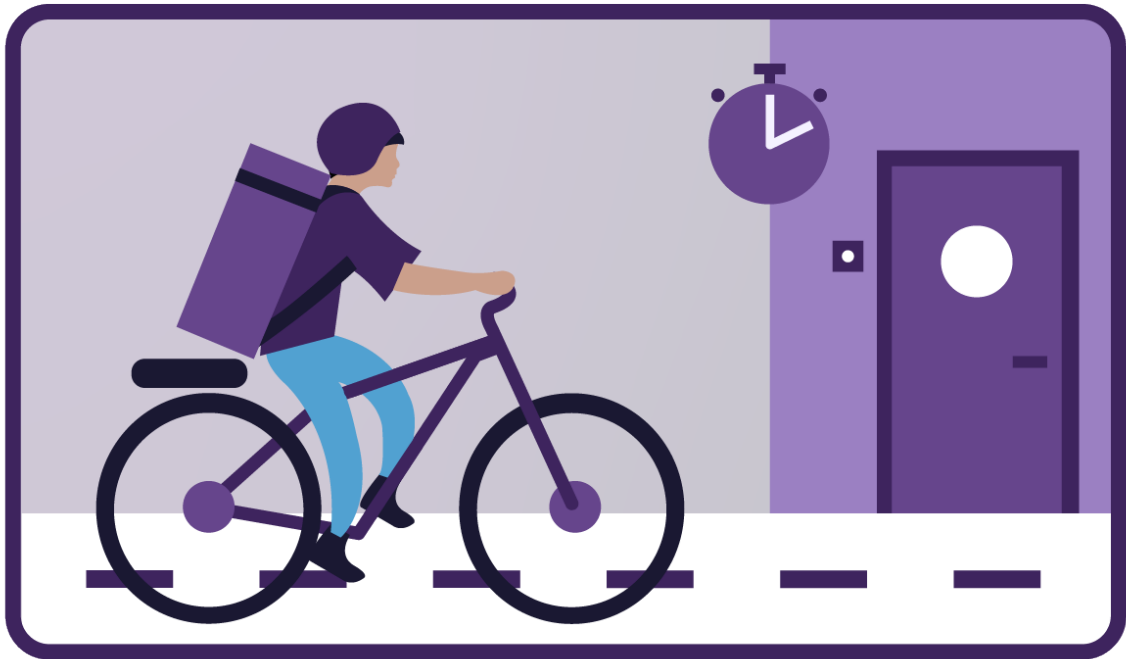
Aan de slag gaan met Bezorg Veilig betekent:

- Je belooft actief bezig te zijn met de verkeersveiligheid van je bezorgers
- Zichtbare materialen ophangen van Bezorg Veilig in de zaak of op de locatie waar je bezorgers veel komen
- Alle bezorgers volgen de online training
- Bezorgmaterialen worden zorgvuldig gecontroleerd, onderhouden en aangeboden (zoals telefoonhouders, helmen, remmen en verlichting)
- Duidelijke afspraken om de verkeersveiligheid van de bezorgers te bevorderen, zoals richtlijnen over bezorging tijdens slecht weer
- Regelmatig bezorgers aanmoedigen om veilig onderweg te zijn



GO!

1. BRENG DE HUIDIGE **SITUATIE** RONDOM **BEZORGERS** IN KAART



Het is belangrijk om een beeld te schetsen van de huidige situatie van bezorgers in jouw gemeente. Pas als je weet wat er speelt kun je passend handelen. Vanuit hier bepaal je op welke manier Bezorg Veilig passend is voor jou.

HULPVRAGEN:

- *Wat speelt er binnen de gemeente rondom maaltijdbezorgers?*
- *Waar zien jullie de problemen?*

Bijvoorbeeld bij fietsers of scooters of juist in een bepaald gebied

- *Wat zijn de oorzaken van deze problemen?*

Bijvoorbeeld materiaal niet in orde, onveilig rijgedrag, onoverzichtelijke verkeerssituatie

- *Zijn er ongevalscijfers bekend van bezorgers in de gemeente?*
- *Ga dit na door bijvoorbeeld informatie op te halen bij de beleidsmedewerker horeca of economie van de gemeente, binnenstadmanager of politie*

2. BRENG ONDERNEMERS IN JOUW GEMEENTE IN KAART



Ga na wie onder jouw doelgroep valt en op welke manier Bezorg Veilig een passend instrument is voor de ondernemers. Hierdoor vergroot je de kans op meer draagvlak.

HULPVVRAGEN:

- Welke ondernemers hebben bezorgers in dienst?
- Is bezorgen een primaire dienst of doen ze dit er af en toe naast?
- Bezorgen ze met de fiets, auto, scooter?
- Welke leeftijd hebben de bezorgers?
- Wat doen ze al rondom veilig bezorgen?
- Welk imago wil een ondernemer uitdragen met zijn bedrijf?
- Hoe kijken ondernemers naar veiligheid van hun bezorgers?
- Welke rol zien ondernemers voor zichzelf om de verkeersveiligheid van de bezorgers te waarborgen?

3. CONTACT MET ONDERNEMERS



De communicatie met de ondernemers bepaalt in welke mate ze aan de slag gaan met Bezorg Veilig. Ze moeten er voor open staan en Bezorg Veilig willen gebruiken. Daarom is persoonlijk contact cruciaal. Dit kan vanuit de gemeente, waardoor de ondernemer het thema serieus neemt. Het contact kan ook lopen via een partij waar de ondernemer al contact mee heeft zoals een bezorgpartij of binnenstad manager.

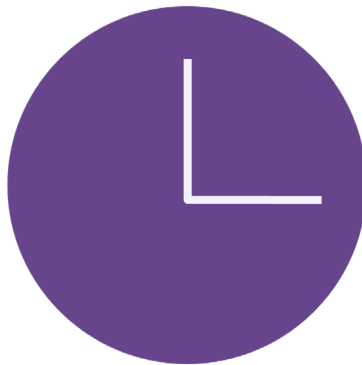
HULPVRAGEN

- Waar komt het initiatief van de gemeente vandaan om met Bezorg Veilig aan de slag te gaan? – Zie voor meer informatie ook stap 1
- Wie van jullie organisatie wordt projectleider voor de uitrol van Bezorg Veilig?
- Wie heeft al contact met de ondernemers binnen de gemeente en over welke onderwerpen? **Bijvoorbeeld een horeca-coördinator, wijk manager**
- Op welke manier verwachten ondernemers iets over Bezorg Veilig te horen?
- Welke communicatie kanalen of middelen ga je inzetten om de doelgroep te bereiken?
- Zijn er bestaande kanalen of middelen waarop je kunt aansluiten?
- Is er een afzender die mogelijk al (warm) contact heeft waardoor de doelgroep meer vertrouwen heeft?
- Wie stelt zich beschikbaar om bereikbaar te zijn buiten standaard kantoortijden? Of hoe communiceer je heldere verwachtingen hierover?
- Hoe vergroten jullie in jullie organisatie of gemeente de naamsbekendheid van Bezorg Veilig?

TIPS VOOR HET CONTACT MET ONDERNEMERS

Houd rekening met de volgende aspecten in het contact met ondernemers:

- *Laagdrempelig contact, bijvoorbeeld via whatsapp of telefoon*
- *Contact buiten standaard kantoor tijden. Ondernemers zijn vaak beter bereikbaar vanaf 15.00*
- *Houd het verzoek klein. Zorg dat je geen tijdrovende dingen van hen vraagt*
- *Maak het persoonlijk, ga langs en luister naar de behoefte van de ondernemer*
- *Het is makkelijker om in contact te komen over een nieuw onderwerp vanuit een bestaand contact*



4. ONDERNEMERS **BINDEN AAN BEZORG VEILIG**



Het eerste contact is gelegd, maar nu is het belangrijk dat de ondernemers daadwerkelijk aan de slag gaan met Bezorg Veilig. Om dat te realiseren moet voor de ondernemers in eerste plaats duidelijk zijn wat Bezorg Veilig inhoudt en wat het voor hen betekent als zij zich aansluiten. Het is belangrijk dat de verwachtingen en afspraken duidelijk worden afgestemd.

HULPVRAGEN

- *Waarom is het van belang om verkeersveiligheid te prioriteren voor de ondernemer?*
- *Wat is het voordeel voor ondernemers om zich aan te sluiten bij Bezorg Veilig?*
- *Wat wordt er van de ondernemer verwacht als zij zich aansluiten bij Bezorg Veilig?*
- *Wat verwacht de ondernemer van jouw organisatie? Denk aan wet-regelgeving (handhaving) en het uitdragen dat verkeersveiligheid prioriteit heeft*
- *In welk tijdspad ga je met elkaar aan de slag?*
- *Welke materialen wil je hen aanbieden?*
- *Op welke manier heb je in de toekomst weer contact?*

5. EVALUEREN



In deze laatste stap reflecteer je op de uitrol van Bezorg Veilig binnen jouw regio. Evalueer samen met ondernemers de effectiviteit, identificeer verbeterpunten en bepaal de volgende stappen om de verkeersveiligheid van bezorgers verder te optimaliseren. Hiermee rond je niet alleen het stappenplan af maar zet je ook een continue cyclus van verbetering in gang.

HULPVRAGEN

- *Hoe vinden de ondernemers het om met Bezorg Veilig aan de slag te gaan?*
- *Wat is er nog nodig om de verkeersveiligheid van bezorgers te optimaliseren?*

*Heb je meer ondersteuning nodig bij het uitwerken van de routekaart?
Neem dan contact op met Bezorg Veilig. Samen komen we verder.*



Deze routekaart is ontwikkeld door TeamAlert in opdracht van Gemeente Rotterdam, Gemeente Zaanstad, ROV Zuid-Holland, provincie Overijssel en provincie Gelderland.